

蔬果農藥殘毒快速檢驗報告單

檢驗單位：品完股份有限公司



營養午餐

檢驗結果：合格

日期	果菜名稱	AChE 抑制率%	判定	供貨人 代號或姓名	銷售對象	備註 (含後續處理方式)
1/17	葡萄	3	合格	欣田香果	合格	
	柳丁	2	合格			
	香蕉	2	合格	泰隆		
	荔枝	2	合格	祥和		

備註：1.抑制率達 35~44%以上者：
通知共應單位延期採收與改善，並對農民進行用藥追蹤及教育。
2.抑制率達 45%以上者：
停止交易或銷毀，必要時，由共應單位切結後，將樣品送衛生局或農藥檢驗單位以化學法複驗，並依食品衛生管理法或農藥管理法處置。
3.本報告共計二聯：第一聯由採購單位收執，第二聯由檢驗單位存。

蔬果農藥殘毒快速檢驗報告單

檢驗單位：品光食品股份有限公司



營養午餐

檢驗結果：合格

日期	果菜名稱	AChE 抑制率%	判定	供貨人 代號或姓名	銷售對象	備註 (含後續處理方式)
1/17	小茄	7	合格	欣發	品光	
	百香果	8	;	林發	;	
	蓮霧	8	;	;	;	
	柚子	7	;	;	;	
	橙子	5	;	;	;	
	蘋果	8	;	;	;	
	葡萄	8	;	;	;	
	檸檬	4	;	;	;	
	荔枝	4	;	;	;	
	小茄	2	;	蔡發	;	
	橙子	6	;	;	;	
	葡萄	4	;	;	;	
	柳丁	12	;	;	;	
	檸檬	14	;	;	;	
	荔枝	2	;	;	;	
	蓮霧	9	;	欣發	;	
	橙子	2	;	;	;	

備註：1. 抑制率達 35~44%以上者：

通知共應單位延期採收與改善，並對農民進行用藥追蹤及教育。

2. 抑制率達 45%以上者：

停止交易或銷毀，必要時，由共應單位切結後，將樣品送衛生局或農藥檢驗單位以化學法複驗，並依食品衛管理法或農藥管理法處置。

3. 本報告共計二聯：第一聯由採購單位收執，第二聯由檢驗單位存。

NO.110A 001893

檢定員簽章：李信祥

111 年 1 月 17 日

第一聯 採購單位收執(白) 第二聯 檢驗單位存(黃)

蔬果農藥殘毒快速檢驗報告單

檢驗單位：科林食品股份有限公司



營養午餐

檢驗結果：合格

日期	果菜名稱	AChE 抑制率%	判定	供貨人 代號或姓名	銷售對象	備註 (含後續處理方式)
1/17	椰子	4	合格	蔡仲長	合格	
	甜豆	0.3	✓	;	;	
	四季豆	6	✓	;	;	
	青椒	3	✓	;	;	
	紅甜椒	5	✓	;	;	
	黃甜椒	1	✓	;	;	
	青龍	6	✓	;	;	
	芋頭	3	✓	;	;	
	芋頭	1	✓	;	;	
	芋頭	1	✓	;	;	
	山菜	4	✓	;	;	
	高脚菜	0.1	✓	羅文地	;	
	高脚菜	0.3	✓	蔡金成	;	
	高脚菜	2	✓	王裕民	;	
	福壽菜	7	✓	莫煥忠	;	
	菠菜	1	✓	詹鑫	;	
	蝦米	11	✓	;	;	

備註：1. 抑制率達 35~44%以上者：

通知共應單位延期採收與改善，並對農民進行用藥追蹤及教育。

2. 抑制率達 45%以上者：

停止交易或銷毀，必要時，由共應單位切結後，將樣品送衛生局或農藥檢驗單位以化學法複驗，並依食品衛生管理法或農藥管理法處置。

3. 本報告共計二聯：第一聯由採購單位收執，第二聯由檢驗單位存。

NO.110A 001891

檢定員簽章：李國科

111 年 1 月 17 日

第一聯 採購單位收執(白) 第二聯 檢驗單位存(黃)

蔬果農藥殘毒快速檢驗報告單

檢驗單位：品芳股份有限公司



國軍副食 營養午餐

檢驗結果：合格



日期	果菜名稱	AChE 抑制率%	判定	供貨人 代號或姓名	銷售對象	備註 (含後續處理方式)
1/17	地瓜	1	合格	郭春燕	合格	
	豆腐	2	✓	李桂純	✓	
	竹筍	1	✓	郭春燕	✓	
	筍筒	1	✓	✓	✓	
	猴頭菇	1	✓	李桂純	✓	
	芹菜	4	✓	✓	✓	
	扁豆	4	✓	✓	✓	
	綠豆	1	✓	✓	✓	
	淡筍	1	✓	✓	✓	
	洋葱	4	✓	✓	✓	
	芋頭	5	✓	✓	✓	
	檸檬	5	✓	✓	✓	
	香茅	0.1	✓	李桂純	✓	
	芥菜仁	2	✓	✓	✓	
	山竹筒	0.4	✓	✓	✓	
	大黄瓜	4	✓	✓	✓	
	南瓜	1	✓	✓	✓	

- 備註：1. 抑制率達 35~44%以上者：
通知共應單位延期採收與改善，並對農民進行用藥追蹤及教育。
2. 抑制率達 45%以上者：
停止交易或銷毀，必要時，由共應單位切結後，將樣品送衛生局或農藥檢驗單位以化學法複驗，並依食品衛生管理法或農藥管理法處置。
3. 本報告共計二聯：第一聯由採購單位收執，第二聯由檢驗單位存。

NO.110A 001890

檢定員簽章：李桂純

111 年 1 月 17 日

蔬果農藥殘毒快速檢驗報告單

檢驗單位：建興農場



國軍副食 營養午餐

檢驗結果：合格



日期	果菜名稱	AChE 抑制率%	判定	供貨人 代號或姓名	銷售對象	備註 (含後續處理方式)
1/17	芥菜	1	合格	廖浩	合格	
	西洋芹	3	✓	✓	✓	
	豌豆苗	7	✓	✓	✓	
	芥菜仁	5	✓	✓	✓	
	山茼蒿	1	✓	✓	✓	
	水蓮	1	✓	✓	✓	
	南瓜	3	✓	✓	✓	
	豆豉	3	✓	✓	✓	
	香椿	2	✓	✓	✓	
	紅甜椒	0.4	✓	✓	✓	
	黃甜椒	2	✓	✓	✓	
	香蒜	4	✓	✓	✓	
	香蒜	1	✓	✓	✓	
	白蘿蔔	0.2	✓	李秉毅	✓	
	芋頭	3	✓	林建慶	✓	
	洋葱	0.2	✓	蔡沛珊	✓	
	小棠	1	✓	林瑞陽	✓	

備註：1. 抑制率達 35~44%以上者：

通知共應單位延期採收與改善，並對農民進行用藥追蹤及教育。

2. 抑制率達 45%以上者：

停止交易或銷毀，必要時，由共應單位切結後，將樣品送衛生局或農藥檢驗單位以化學法複驗，並依食品衛管理法或農藥管理法處置。

3. 本報告共計二聯：第一聯由採購單位收執，第二聯由檢驗單位存。

NO.110A 001889

檢定員簽章：李信純

111 年 1 月 17 日

第一聯 採購單位收執(白) 第二聯 檢驗單位存(黃)

蔬果農藥殘毒快速檢驗報告單

檢驗單位：錦祥農場農產品



國軍副食 營養午餐



檢驗結果：合格

日期	果菜名稱	AChE 抑制率%	判定	供貨人 代號或姓名	銷售對象	備註 (含後續處理方式)
1/14	芥菜	1	合格	王淑華	錦祥	
	西洋芹	3	✓		✓	
	小黃瓜	1	✓		✓	
	蕃茄	1	✓		✓	
	紅蔥頭	0.2	✓		✓	
	白蔥頭	1	✓		✓	
	洋芋	3	✓		✓	
	洋蔥	6	✓		✓	
	紅蔥頭	7	✓	許福成	✓	
	洋芋	6.2	✓		✓	
	洋蔥	3	✓		✓	
	蘆筍	2	✓		✓	
	小黃瓜	1	✓	賴建存	✓	
	香茅	1	✓	大北園	✓	
	玉米	0.4	✓	信美	✓	
	玉米	6	✓		✓	
	蕃茄	3	✓	王欽	✓	

備註：1. 抑制率達 35~44%以上者：

通知共應單位延期採收與改善，並對農民進行用藥追蹤及教育。

2. 抑制率達 45%以上者：

停止交易或銷毀，必要時，由共應單位切結後，將樣品送衛生局或農藥檢驗單位以化學法複驗，並依食品衛生管理法或農藥管理法處置。

3. 本報告共計二聯：第一聯由採購單位收執，第二聯由檢驗單位存。

NO.110A 001888

檢定員簽章：李信純

111 年 1 月 14 日

第一聯 採購單位收執(白) 第二聯 檢驗單位存(黃)

蔬果農藥殘毒快速檢驗報告單

檢驗單位：新莊農會農藥檢驗室



營養午餐

檢驗結果：合格

日期	果菜名稱	AChE 抑制率%	判定	供貨人 代號或姓名	銷售對象	備註 (含後續處理方式)
1/19	金針菇	1	合格	綠園行	合格	
	蒜苗	1	✓	✓	✓	
	鴻禧菇	1	✓	✓	✓	
	杏鮑菇	4	✓	✓	✓	
	木耳	7	✓	弘遠	✓	
	木耳	10	✓	水軒	✓	新莊農會
	香菇	6	✓	新莊農會	✓	
	紅菇	5	✓	✓	✓	
	杏鮑菇	7	✓	✓	✓	
	杏鮑菇	8	✓	✓	✓	
	杏鮑菇	2	✓	✓	✓	
	杏鮑菇	2	✓	李瑞昌	✓	
	綠豆	9	✓	陳田田	✓	
	黃豆	2	✓	✓	✓	
	韭	2	✓	徐雅利	✓	
	蔥	8	✓	連慶香	✓	
	蚵仔	1	✓	廖學志	✓	

備註：1. 抑制率達 35~44%以上者：

通知共應單位延期採收與改善，並對農民進行用藥追蹤及教育。

2. 抑制率達 45%以上者：

停止交易或銷毀，必要時，由共應單位切結後，將樣品送衛生局或農藥檢驗單位以化學法複驗，並依食品衛生管理法或農藥管理法處置。

3. 本報告共計二聯：第一聯由採購單位收執，第二聯由檢驗單位存。

NO.110A 001886

檢定員簽章：李保純

111年1月17日

第一聯 採購單位收執(白) 第二聯 檢驗單位存(黃)

蔬果農藥殘毒快速檢驗報告單

檢驗單位：雲林縣政府農業局

檢驗結果：合格



營養午餐

日期	果菜名稱	AChE 抑制率%	判定	供貨人 代號或姓名	銷售對象	備註 (含後續處理方式)
1/17	蒜苗	11	合格	陳文梅	合格	
	韭菜	12	✓	✓	✓	
	蒜苗	15	✓	✓	✓	
	蒜苗	5	✓	✓	✓	
	九層塔	13	✓	✓	✓	
	青蒜苗	1	✓	胡國如	✓	
	香菇	9	✓	余啟福	✓	
	香菇	1	✓	吳世國	✓	
	青蒜苗	1	✓	林榮森	✓	
	青蒜苗	1	✓	王添斌	✓	
	紅蔥頭	1	✓	許添勳	✓	
	香菇	3	✓	林甘雨	✓	
	香菇	1	✓	陳奕璋	✓	
	青蒜苗	1	✓	王河輝	✓	
	青蒜苗	8	✓	江朝瑞	✓	
	青蒜苗	4	✓	莫干育	✓	
	黑蒜苗	1	✓	董慶	✓	

備註：1. 抑制率達 35~44%以上者：

通知共應單位延期採收與改善，並對農民進行用藥追蹤及教育。

2. 抑制率達 45%以上者：

停止交易或銷毀，必要時，由共應單位切結後，將樣品送衛生局或農藥檢驗單位以化學法複驗，並依食品衛生管理法或農藥管理法處置。

3. 本報告共計二聯：第一聯由採購單位收執，第二聯由檢驗單位存。

NO.110A 001885

檢定員簽章：李信純

111 年 1 月 17 日

第一聯 採購單位收執(白) 第二聯 檢驗單位存(黃)

鴻陞蛋品有限公司

台中市大雅區大林路 212 巷 21 弄 30 號

TEL : 04-25603668 FAX : 04-25603667

檢驗報告書

TO : 茺儂食品股份有限公司

產品 標示	1. 品名	洗散白	水煮蛋
	2. 淨重/數量	204K/1080 粒	1030 粒
	3. 有效日期/ 來源雞場	來源雞場: 維新畜牧場 111. 2. 04	鴻陞蛋品有限公司出廠證明 有效日期: 111. 1. 21 來源雞場: 維新畜牧場
	4. 保存條件 5. 製造商	冷藏 5°C 鴻陞蛋品有限公司	
成官 能 性 品 質	6 包裝	完整無破損	
	7 氣味	正常	
	8 外觀	正常	
	9 蛋的色澤 10 鮮度(食鹽水檢測)	正常 下沉	
抗殘 生 素 留	11 抗生物質	陰性	
本次未達標準 的項目			
審查結果		合格	
檢驗人員	林玉珠	總經理審核	陳佑全



檢驗報告書

TO : 芫儂食品股份有限公司

產品標示	1. 品名	洗散白	水煮蛋
	2. 淨重/數量	192K/360 粒	1950 粒
	3. 有效日期/ 來源雞場	來源雞場： 維新畜牧場 111. 2. 06	鴻陞蛋品有限公司出廠證明 有效日期：111. 1. 23 來源雞場： 維新畜牧場 
	4. 保存條件	冷藏 5°C	
	5. 製造商	鴻陞蛋品有限公司	
成官能性品質	6 包裝	完整無破損	
	7 氣味	正常	
	8 外觀	正常	
	9 蛋的色澤	正常	
	10 鮮度(食鹽水檢測)	下沉	
抗殘生素留	11 抗生物質	陰性	
本次未達標準的項目			
審查結果	合格		
檢驗人員	林玉珠	總經理審核	陳佑全



鴻陞蛋品有限公司

428 台中市大雅區大林路 212 巷 21 弄 30 號

TEL: (04)2560-3668 / FAX: (04)2560-3667

原料蛋來源藥物殘留檢驗表

進貨日期: 111 年 1 月 14 日

檢驗日期: 111 年 1 月 14 日

編號 / 原料蛋來源	「易克速 50 綜合抗生素檢驗試劑」結果		備註
	合格	不合格	
睿霆畜牧場	✓		鴻陞蛋品有限公司
維倫牧場	✓		
定昌畜牧場	✓		

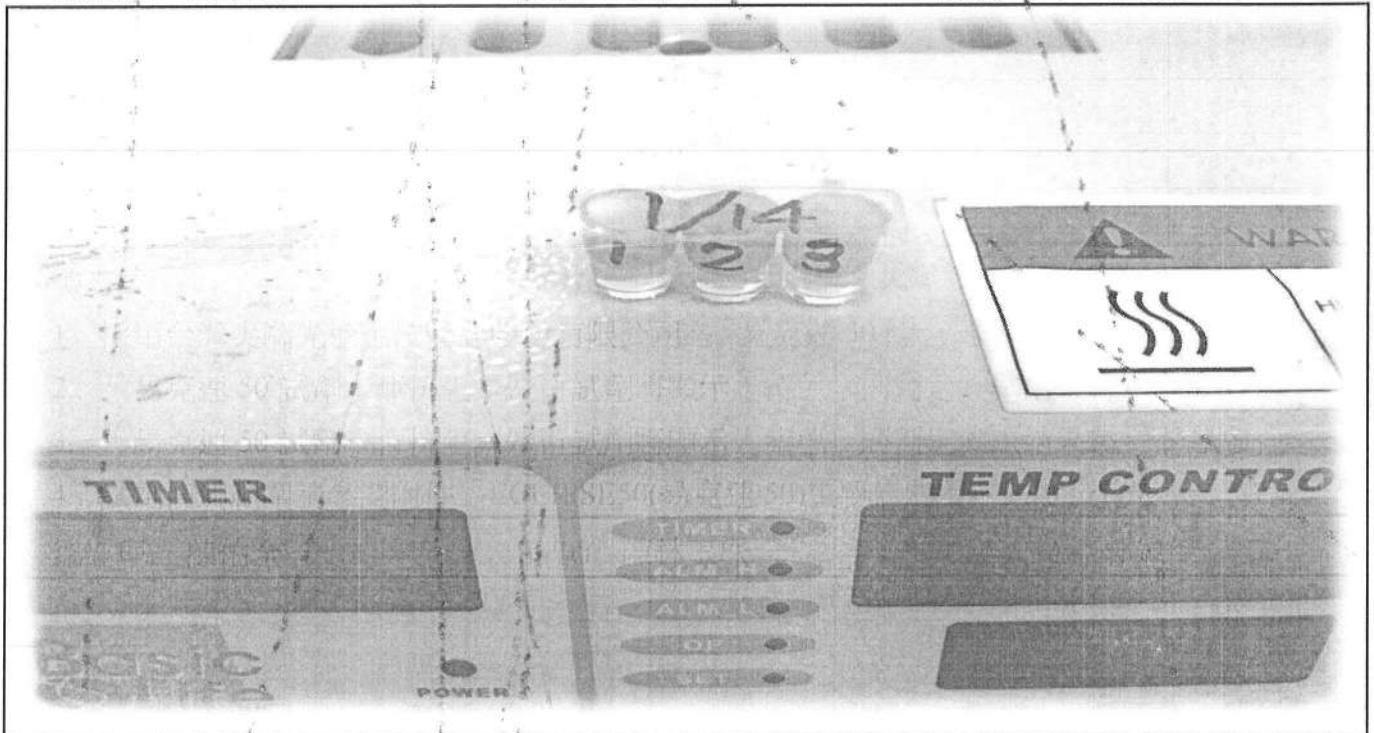
檢驗方式:

1. 採用台灣尖端先進生技醫藥股份有限公司之「易克速 50 綜合抗生素檢驗試劑」進行檢測。
2. 「易克速 50 試劑」無抗生素殘留試劑將顯示「黃色」則判定測試結果為「合格」。
3. 「易克速 50 試劑」含抗生素殘留試劑將顯示「紫色」則判定測試結果為「不合格」。
4. 試劑偵測範圍請參閱附件「ECLIPSE50(易克速 50)主要偵測藥物感度一覽表」。

總經理: 陳佑全

品管: 陳林玉珠

檢驗人員: 郭佩伶



易克速 50 綜合抗生素檢驗結果照片

鴻陞蛋品有限公司

428 台中市大雅區大林路 212 巷 21 弄 30 號

TEL: (04)2560-3668 / FAX: (04)2560-3667

原料蛋來源藥物殘留檢驗表

進貨日期: 111 年 1 月 13 日

檢驗日期: 111 年 1 月 13 日

編號 / 原料蛋來源	「易克速 50 綜合抗生素檢驗試劑」結果		備註
	合格	不合格	
維新畜牧場	✓		鴻陞蛋品有限公司
維倫牧場	✓		
定昌畜牧場	✓		

檢驗方式:

1. 採用台灣尖端先進生技醫藥股份有限公司之「易克速 50 綜合抗生素檢驗試劑」進行檢測。
2. 「易克速 50 試劑」無抗生素殘留試劑將顯示「黃色」則判定測試結果為「合格」。
3. 「易克速 50 試劑」含抗生素殘留試劑將顯示「紫色」則判定測試結果為「不合格」。
4. 試劑偵測範圍請參閱附件「ECLIPSE50(易克速 50)主要偵測藥物感度一覽表」。

總經理: 陳佑全

品管: 陳林玉珠

檢驗人員: 郭姍伶



易克速 50 綜合抗生素檢驗結果照片

檢驗報告 TEST REPORT

To: 莞儂

日期： 111/01/17

頁數： 1 of 1

報告編號:111011701

以下檢驗報告係由本公司所提供及確認：

產品名稱：洗選蛋

採樣日期：111年01月16日

測試日期：111年01月16日

測試結果：

測試項目	測試方法	測試結果	標準
抗生素	易克速	陰性	陰性

備註：1、本報告不得分離，分離使用無效。

2、低於方法偵測極限之測定值以“未檢出”或“陰性”表示

檢驗人員：

鄭家渝

品保主管：

吳俊賢



檢驗報告 TEST REPORT

TO： 莞儂

日期： 111/01/17

頁數： 1 of 1

報告編號： 111011701

產品名稱： CAS 殺菌全蛋液

採樣日期： 111 年 01 月 16 日

測試日期： 111 年 01 月 16 日

測試結果：

測試項目	測試方法	測試結果	標準
總生菌數	3M 測試片	4.0×10^1	$<5 \times 10^3$
大腸桿菌	3M 測試片	陰性	陰性
抗生素	易克速	陰性	陰性

備註： 1、本報告不得分離，分離使用無效。

2、低於方法偵測極限之測定值以“未檢出”或“陰性”表示

檢驗人員： 

品保主管： 





檢驗報告

Analysis Report

日期：1110117

頁數：共一頁

報告編號 111011701

以下檢驗報告係由本場所提供及確認：

產品名稱：肉絲(立大)

取樣日期：111年01月17日

測試日期：111年01月17日

測試結果：

檢體名稱	檢驗項目	檢驗結果	檢驗方法	偵測極限
肉絲	萊克多巴胺	陰性	萊克多巴胺快速檢驗試劑套組	2ppb
肉絲	乙型受體素	陰性	乙型受體素(鹽酸克侖特羅)簡易層析試劑套組	3ppb
肉絲	綜合抗生素	陰性	綜合抗生素快速檢驗試劑	*
肉絲	磺胺二甲嘧啶	陰性	磺胺二甲嘧啶血清專用快速檢驗試劑	0.1ppm
肉絲	磺胺二甲氧嘧啶	陰性	磺胺二甲氧嘧啶血清專用快速檢驗試劑	0.1ppm

說明：

一、低於偵測極限者，則以「陰性」表示未檢出。

二、萊克多巴胺(Ractopamine)：使用萊克多巴胺快速檢驗試劑套組進行測試。

三、乙型受體素(Clenbuterol)：使用乙型受體素(鹽酸克侖特羅)簡易層析試劑套組進行測試。

四、綜合抗生素：使用ECLIPSE 50綜合抗生素快速檢驗試劑進行測試。

*偵測極限：青黴素類0.003-0.004ppm，四環黴素類0.1ppm，磺胺類抗生素類0.1ppm。

**結果判讀：陰性呈草綠/黃色，陽性呈藍紫/紫色。

五、磺胺二甲嘧啶(Sulfamethazine, SMT)：使用磺胺二甲嘧啶血清專用快速檢驗試劑進行測試。

六、磺胺二甲氧嘧啶(Sulfadimethoxine, SDM)：使用磺胺二甲氧嘧啶血清專用快速檢驗試劑進行測試。

主管：

場長黃健銘

衛生管理人員：

衛生管理李依純





檢驗報告

Analysis Report

日期： 1110117
 頁數： 共一頁
 報告編號 111011702

以下檢驗報告係由本場所提供及確認：

產品名稱：肉丁(立大)

取樣日期： 111 年 01 月 17 日

測試日期： 111 年 01 月 17 日

測試結果：

檢體名稱	檢驗項目	檢驗結果	檢驗方法	偵測極限
肉丁	萊克多巴胺	陰性	萊克多巴胺快速檢驗試劑套組	2ppb
肉丁	乙型受體素	陰性	乙型受體素(鹽酸克侖特羅)簡易層析試劑套組	3ppb
肉丁	綜合抗生素	陰性	綜合抗生素快速檢驗試劑	*
肉丁	磺胺二甲嘧啶	陰性	磺胺二甲嘧啶血清專用快速檢驗試劑	0.1ppm
肉丁	磺胺二甲氧嘧啶	陰性	磺胺二甲氧嘧啶血清專用快速檢驗試劑	0.1ppm

說明：

一、低於偵測極限者，則以「陰性」表示未檢出。

二、萊克多巴胺(Ractopamine)：使用萊克多巴胺快速檢驗試劑套組進行測試。

三、乙型受體素(Clenbuterol)：使用乙型受體素(鹽酸克侖特羅)簡易層析試劑套組進行測試。

四、綜合抗生素：使用ECLIPSE 50綜合抗生素快速檢驗試劑進行測試。

*偵測極限：青黴素類0.003-0.004ppm，四環黴素類0.1ppm，磺胺類抗生素類0.1ppm。

**結果判讀：陰性呈草綠/黃色，陽性呈藍紫/紫色。

五、磺胺二甲嘧啶(Sulfamethazine, SMT)：使用磺胺二甲嘧啶血清專用快速檢驗試劑進行測試。

六、磺胺二甲氧嘧啶(Sulfadimethoxine, SDM)：使用磺胺二甲氧嘧啶血清專用快速檢驗試劑進行測試。

主管：

場長黃健銘

衛生管理人員：

衛生管理李依純

