



保證責任彰化縣員林合作農場/芫儂食品股份有限公司

檢驗報告

Analysis Report

日期： 1101229

頁數： 共一頁

報告編號 110122901

以下檢驗報告係由本場所提供及確認：

產品名稱：珍珠虱目魚丸(舜興)

採樣日期： 110 年 12 月 29 日

測試日期： 110 年 12 月 29 日

測試結果：

檢體名稱	檢驗項目	檢驗結果	檢驗方法	定量範圍/ 偵測極限
珍珠虱目魚丸	硼酸及其鹽類	陰性	食品中硼酸及其鹽類之檢驗方法	300ppm

說明：

- 一、硼酸及其鹽類：使用衛生福利部公告食品中硼酸及鹽類之檢驗方法。
- 二、偵測極限：300ppm。低於偵測極限者，則以「陰性」表示未檢出。
- 三、結果判讀：陰性呈紅色/橙紅色，陽性呈藍綠色/深藍色。

主管：

場長黃健銘

衛生管理人員：

衛生管理李依純



台中配銷處：台中市西屯區廣福路272巷2號

電話：04-27070265 傳真：04-27079823

食品業者登錄字號 (B-178127089-00001-2)



檢驗報告

Analysis Report

日期： 1101229

頁數： 共一頁

報告編號 110122902

以下檢驗報告係由本場所提供及確認：

產品名稱：梅花片(中華)

採樣日期： 110 年 12 月 29 日

測試日期： 110 年 12 月 29 日

測試結果：

檢體名稱	檢驗項目	檢驗結果	檢驗方法	定量範圍 /偵測極
梅花片	硼酸及其鹽類	陰性	食品中硼酸及其鹽類之檢驗方法	300ppm

說明：

一、硼酸及其鹽類：使用衛生福利部公告知食品中硼酸及鹽類之檢驗方法。

二、偵測極限：300ppm。低於偵測極限者，則以「陰性」表示未檢出。

三、結果判讀：陰性呈紅色/橙紅色，陽性呈藍綠色/深藍色。

主管：

場長黃健銘

衛生管理人員：

衛生管理李依純





檢驗報告

Analysis Report

日期： 1101229

頁數： 共一頁

報告編號 110122903

以下檢驗報告係由本場所提供及確認：

產品名稱：海帶結(兆軒)

採樣日期： 110 年 12 月 29 日

測試日期： 110 年 12 月 29 日

測試結果：

檢體名稱	檢驗項目	檢驗結果	檢驗方法	定量範圍 /偵測極
海帶結	硼酸及其鹽類	陰性	食品中硼酸及其鹽類之檢驗方法	300ppm

說明：

一、硼酸及其鹽類：使用衛生福利部公告食品中硼酸及鹽類之檢驗方法。

二、偵測極限：300ppm。低於偵測極限者，則以「陰性」表示未檢出。

三、結果判讀：陰性呈紅色/橙紅色，陽性呈藍綠色/深藍色。

主管：

場長黃健銘

衛生管理人員：

衛生管理李依純





保證責任彰化縣員林合作農場/莞儂食品股份有限公司

檢驗報告

Analysis Report

日期： 1101228

頁數： 共一頁

報告編號 110122808

以下檢驗報告係由本場所提供及確認：

產品名稱：梅花片(中華)

採樣日期： 110 年 12 月 28 日

測試日期： 110 年 12 月 28 日

測試結果：

檢體名稱	檢驗項目	檢驗結果	檢驗方法	定量範圍/ 偵測極限
梅花片	過氧化氫	陰性	食品中過氧化氫之檢驗方法	30ppm

說明：

一、過氧化氫：使用衛生福利部公告知食品中過氧化氫之檢驗方法。

二、偵測極限：30ppm。低於偵測極限者，則以「陰性」表示未檢出。

三、結果判讀：1. 一般檢體：陽性呈淡黃色/黃褐色。2. 含澱粉成分較高檢體：陽性呈紫色/藍紫色

主管：

場長黃健銘

衛生管理人員：

衛生管理李依純



台中配銷處：台中市西屯區廣福路272巷2號

電話：04-27070265 傳真：04-27079823

食品業者登錄字號 (B-178127089-00001-2)



檢驗報告

Analysis Report

日期： 1101229
 頁數： 共一頁
 報告編號 110122901

以下檢驗報告係由本場所提供及確認：

產品名稱：金針花(蕭文龍)

採樣日期： 110 年 12 月 29 日

測試日期： 110 年 12 月 29 日

測試結果：

檢體名稱	檢驗項目	檢驗結果	檢驗方法	定量範圍/ 偵測極限
金針花	二氧化硫	10mg/L SO ₃ ²⁻	使用Quantofix ^R Sulfite比色檢驗技術	10mg/L

說明：

- 一、二氧化硫：使用QuantofixR Sulfite比色檢驗技術。
- 二、偵測極限為10mg/L SO₃²⁻；偵測範圍由10mg/L SO₃²⁻ 至 1000mg/L SO₃²⁻。
- 三、食品添加物使用範圍及限量標準：金針乾製品用量以SO₂殘留量計4.0g/Kg以下(4000mg/Kg以下)。其餘製品殘留量標準以衛生福利部公告為標準。

主管：

場長黃健銘

衛生管理人員：

衛生管理李依純





檢驗報告

Analysis Report

日期： 1101229

頁數： 共一頁

報告編號 110122902

以下檢驗報告係由本場所提供及確認：

產品名稱：筍茸(大城農產)

採樣日期： 110 年 12 月 29 日

測試日期： 110 年 12 月 29 日

測試結果：

檢體名稱	檢驗項目	檢驗結果	檢驗方法	定量範圍/ 偵測極限
筍茸	二氧化硫	10mg/L SO ₃ ²⁻	使用Quantofix ^R Sulfite比色檢驗技術	10mg/L

說明：

一、二氧化硫：使用QuantofixR Sulfite比色檢驗技術。

二、偵測極限為10mg/L SO₃²⁻；偵測範圍由10mg/L SO₃²⁻ 至 1000mg/L SO₃²⁻。

三、食品添加物使用範圍及限量標準：金針乾製品用量以SO₂殘留量計4.0g/Kg以下(4000mg/Kg以下)。

其餘製品殘留量標準以衛生福利部公告為標準。

主管：

場長黃健銘

衛生管理人員：

衛生管理李依純





檢驗報告

Analysis Report

日期： 1101229
頁數： 共一頁
報告編號 110122901

以下檢驗報告係由本場所提供及確認：

產品名稱：肉丁(立大)

採樣日期： 110 年 12 月 29 日

測試日期： 110 年 12 月 29 日

測試結果：

檢體名稱	檢驗項目	檢驗結果	檢驗方法	定量範圍/ 偵測極限
肉丁	萊克多巴胺	陰性	萊克多巴胺快速檢驗試劑套組	2ppb
肉丁	乙型受體素	陰性	乙型受體素(鹽酸克侖特羅)簡易層析試劑套組	3ppb
肉丁	綜合抗生素	陰性	綜合抗生素快速檢驗試劑	*
肉丁	磺胺二甲嘧啶	陰性	磺胺二甲嘧啶血清專用快速檢驗試劑	0.1ppm
肉丁	磺胺二甲氧嘧啶	陰性	磺胺二甲氧嘧啶血清專用快速檢驗試劑	0.1ppm

說明：

一、低於偵測極限者，則以「陰性」表示未檢出。

二、萊克多巴胺(Ractopamine)：使用萊克多巴胺快速檢驗試劑套組進行測試。

三、乙型受體素(Clenbuterol)：使用乙型受體素(鹽酸克侖特羅)簡易層析試劑套組進行測試。

四、綜合抗生素：使用ECLIPSE 50綜合抗生素快速檢驗試劑進行測試。

*偵測極限：青黴素類0.003-0.004ppm，四環黴素類0.1ppm，磺胺類抗生素類0.1ppm。

**結果判讀：陰性呈草綠/黃色，陽性呈藍紫/紫色。

五、磺胺二甲嘧啶(Sulfamethazine, SMT)：使用磺胺二甲嘧啶血清專用快速檢驗試劑進行測試。

六、磺胺二甲氧嘧啶(Sulfadimethoxine, SDM)：使用磺胺二甲氧嘧啶血清專用快速檢驗試劑進行測試。

主管：

場長黃健銘

衛生管理人員：

衛生管理李依純





檢驗報告

Analysis Report

日期： 1101229

頁數： 共一頁

報告編號 1101222902

以下檢驗報告係由本場所提供及確認：

產品名稱：曠肉排(香里)

採樣日期： 110 年 12 月 29 日

測試日期： 110 年 12 月 29 日

測試結果：

檢體名稱	檢驗項目	檢驗結果	檢驗方法	定量範圍/ 偵測極限
曠肉排	萊克多巴胺	陰性	萊克多巴胺快速檢驗試劑套組	2ppb
曠肉排	乙型受體素	陰性	乙型受體素(鹽酸克侖特羅)簡易層析試劑套組	3ppb
曠肉排	綜合抗生素	陰性	綜合抗生素快速檢驗試劑	*
曠肉排	磺胺二甲嘧啶	陰性	磺胺二甲嘧啶血清專用快速檢驗試劑	0.1ppm
曠肉排	磺胺二甲氧嘧啶	陰性	磺胺二甲氧嘧啶血清專用快速檢驗試劑	0.1ppm

說明：

一、低於偵測極限者，則以「陰性」表示未檢出。

二、萊克多巴胺(Ractopamine)：使用萊克多巴胺快速檢驗試劑套組進行測試。

三、乙型受體素(Clenbuterol)：使用乙型受體素(鹽酸克侖特羅)簡易層析試劑套組進行測試。

四、綜合抗生素：使用ECLIPSE 50綜合抗生素快速檢驗試劑進行測試。

*偵測極限：青黴素類0.003-0.004ppm，四環黴素類0.1ppm，磺胺類抗生素類0.1ppm。

**結果判讀：陰性呈草綠/黃色，陽性呈藍紫/紫色。

五、磺胺二甲嘧啶(Sulfamethazine, SMT)：使用磺胺二甲嘧啶血清專用快速檢驗試劑進行測試。

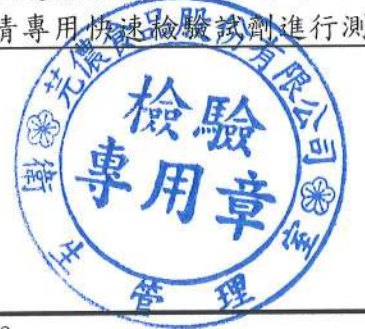
六、磺胺二甲氧嘧啶(Sulfadimethoxine, SDM)：使用磺胺二甲氧嘧啶血清專用快速檢驗試劑進行測試。

主管：

場長黃健銘

衛生管理人員：

衛生管理李依純





檢驗報告

Analysis Report

日期： 1101229

頁數： 共一頁

報告編號 110122903

以下檢驗報告係由本場所提供及確認：

產品名稱：粗絞肉(祥圃)

採樣日期： 110 年 12 月 29 日

測試日期： 110 年 12 月 29 日

測試結果：

檢體名稱	檢驗項目	檢驗結果	檢驗方法	定量範圍/ 偵測極限
粗絞肉	萊克多巴胺	陰性	萊克多巴胺快速檢驗試劑套組	2ppb
粗絞肉	乙型受體素	陰性	乙型受體素(鹽酸克侖特羅)簡易層析試劑套組	3ppb
粗絞肉	綜合抗生素	陰性	綜合抗生素快速檢驗試劑	*
粗絞肉	磺胺二甲嘧啶	陰性	磺胺二甲嘧啶血清專用快速檢驗試劑	0.1ppm
粗絞肉	磺胺二甲氧嘧啶	陰性	磺胺二甲氧嘧啶血清專用快速檢驗試劑	0.1ppm

說明：

一、低於偵測極限者，則以「陰性」表示未檢出。

二、萊克多巴胺(Ractopamine)：使用萊克多巴胺快速檢驗試劑套組進行測試。

三、乙型受體素(Clenbuterol)：使用乙型受體素(鹽酸克侖特羅)簡易層析試劑套組進行測試。

四、綜合抗生素：使用ECLIPSE 50綜合抗生素快速檢驗試劑進行測試。

*偵測極限：青黴素類0.003-0.004ppm，四環黴素類0.1ppm，磺胺類抗生素類0.1ppm。

**結果判讀：陰性呈草綠/黃色，陽性呈藍紫/紫色。

五、磺胺二甲嘧啶(Sulfamethazine, SMT)：使用磺胺二甲嘧啶血清專用快速檢驗試劑進行測試。

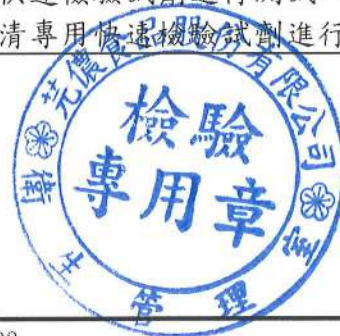
六、磺胺二甲氧嘧啶(Sulfadimethoxine, SDM)：使用磺胺二甲氧嘧啶血清專用快速檢驗試劑進行測試。

主管：

場長黃健銘

衛生管理人員：

衛生管理李依純



檢驗報告

Analysis Report

日期： 1101229
頁數： 共一頁
報告編號 110122904

以下檢驗報告係由本場所提供及確認：

產品名稱：肉片(泰安)

採樣日期： 110 年 12 月 29 日

測試日期： 110 年 12 月 29 日

測試結果：

檢體名稱	檢驗項目	檢驗結果	檢驗方法	定量範圍/ 偵測極限
肉片	萊克多巴胺	陰性	萊克多巴胺快速檢驗試劑套組	2ppb
肉片	乙型受體素	陰性	乙型受體素(鹽酸克侖特羅)簡易層析試劑套組	3ppb
肉片	綜合抗生素	陰性	綜合抗生素快速檢驗試劑	*
肉片	磺胺二甲嘧啶	陰性	磺胺二甲嘧啶血清專用快速檢驗試劑	0.1ppm
肉片	磺胺二甲氧嘧啶	陰性	磺胺二甲氧嘧啶血清專用快速檢驗試劑	0.1ppm

說明：

一、低於偵測極限者，則以「陰性」表示未檢出。

二、萊克多巴胺(Ractopamine)：使用萊克多巴胺快速檢驗試劑套組進行測試。

三、乙型受體素(Clenbuterol)：使用乙型受體素(鹽酸克侖特羅)簡易層析試劑套組進行測試。

四、綜合抗生素：使用ECLIPSE 50綜合抗生素快速檢驗試劑進行測試。

*偵測極限：青黴素類0.003-0.004ppm，四環黴素類0.1ppm，磺胺類抗生素類0.1ppm。

**結果判讀：陰性呈草綠/黃色，陽性呈藍紫/紫色。

五、磺胺二甲嘧啶(Sulfamethazine, SMT)：使用磺胺二甲嘧啶血清專用快速檢驗試劑進行測試。

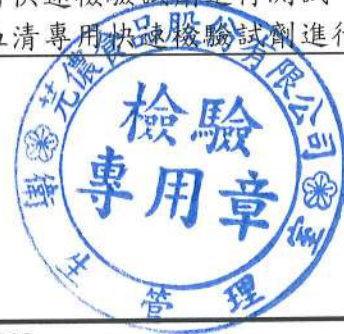
六、磺胺二甲氧嘧啶(Sulfadimethoxine, SDM)：使用磺胺二甲氧嘧啶血清專用快速檢驗試劑進行測試。

主管：



衛生管理人員：







檢驗報告

Analysis Report

日期：1101228

頁數：共一頁

報告編號 110122801

以下檢驗報告係由本場所提供及確認：

產品名稱：肉丁(泰安)

採樣日期：110年12月28日

測試日期：110年12月28日

測試結果：

檢體名稱	檢驗項目	檢驗結果	檢驗方法	定量範圍/ 偵測極限
肉丁	萊克多巴胺	陰性	萊克多巴胺快速檢驗試劑套組	2ppb
肉丁	乙型受體素	陰性	乙型受體素(鹽酸克侖特羅)簡易層析試劑套組	3ppb
肉丁	綜合抗生素	陰性	綜合抗生素快速檢驗試劑	*
肉丁	磺胺二甲嘧啶	陰性	磺胺二甲嘧啶血清專用快速檢驗試劑	0.1ppm
肉丁	磺胺二甲氧嘧啶	陰性	磺胺二甲氧嘧啶血清專用快速檢驗試劑	0.1ppm

說明：

一、低於偵測極限者，則以「陰性」表示未檢出。

二、萊克多巴胺(Ractopamine)：使用萊克多巴胺快速檢驗試劑套組進行測試。

三、乙型受體素(Clenbuterol)：使用乙型受體素(鹽酸克侖特羅)簡易層析試劑套組進行測試。

四、綜合抗生素：使用ECLIPSE 50綜合抗生素快速檢驗試劑進行測試。

*偵測極限：青黴素類0.003-0.004ppm，四環黴素類0.1ppm，磺胺類抗生素類0.1ppm。

**結果判讀：陰性呈草綠/黃色，陽性呈藍紫/紫色。

五、磺胺二甲嘧啶(Sulfamethazine, SMT)：使用磺胺二甲嘧啶血清專用快速檢驗試劑進行測試。

六、磺胺二甲氧嘧啶(Sulfadimethoxine, SDM)：使用磺胺二甲氧嘧啶血清專用快速檢驗試劑進行測試。

主管：

場長黃健銘

衛生管理人員：

衛生管理李依純





檢驗報告

Analysis Report

日期： 1101228
 頁數： 共一頁
 報告編號 110122802

以下檢驗報告係由本場所提供及確認：

產品名稱：肉片(立大)

採樣日期： 110 年 12 月 28 日

測試日期： 110 年 12 月 28 日

測試結果：

檢體名稱	檢驗項目	檢驗結果	檢驗方法	定量範圍/ 偵測極限
肉片	萊克多巴胺	陰性	萊克多巴胺快速檢驗試劑套組	2ppb
肉片	乙型受體素	陰性	乙型受體素(鹽酸克侖特羅)簡易層析試劑套組	3ppb
肉片	綜合抗生素	陰性	綜合抗生素快速檢驗試劑	*
肉片	磺胺二甲嘧啶	陰性	磺胺二甲嘧啶血清專用快速檢驗試劑	0.1ppm
肉片	磺胺二甲氧嘧啶	陰性	磺胺二甲氧嘧啶血清專用快速檢驗試劑	0.1ppm

說明：

一、低於偵測極限者，則以「陰性」表示未檢出。

二、萊克多巴胺(Ractopamine)：使用萊克多巴胺快速檢驗試劑套組進行測試。

三、乙型受體素(Clenbuterol)：使用乙型受體素(鹽酸克侖特羅)簡易層析試劑套組進行測試。

四、綜合抗生素：使用ECLIPSE 50綜合抗生素快速檢驗試劑進行測試。

*偵測極限：青黴素類0.003-0.004ppm，四環黴素類0.1ppm，磺胺類抗生素類0.1ppm。

**結果判讀：陰性呈草綠/黃色，陽性呈藍紫/紫色。

五、磺胺二甲嘧啶(Sulfamethazine, SMT)：使用磺胺二甲嘧啶血清專用快速檢驗試劑進行測試。

六、磺胺二甲氧嘧啶(Sulfadimethoxine, SDM)：使用磺胺二甲氧嘧啶血清專用快速檢驗試劑進行測試。

主管：

場長黃健銘

衛生管理人員：

衛生管理李依純



檢驗報告

Analysis Report

日期： 1101228
 頁數： 共一頁
 報告編號 110122803

以下檢驗報告係由本場所提供及確認：

產品名稱：粗絞肉(香里)

採樣日期： 110 年 12 月 28 日

測試日期： 110 年 12 月 28 日

測試結果：

檢體名稱	檢驗項目	檢驗結果	檢驗方法	定量範圍/ 偵測極限
粗絞肉	萊克多巴胺	陰性	萊克多巴胺快速檢驗試劑套組	2ppb
粗絞肉	乙型受體素	陰性	乙型受體素(鹽酸克侖特羅)簡易層析試劑套組	3ppb
粗絞肉	綜合抗生素	陰性	綜合抗生素快速檢驗試劑	*
粗絞肉	磺胺二甲嘧啶	陰性	磺胺二甲嘧啶血清專用快速檢驗試劑	0.1ppm
粗絞肉	磺胺二甲氧嘧啶	陰性	磺胺二甲氧嘧啶血清專用快速檢驗試劑	0.1ppm

說明：

- 一、低於偵測極限者，則以「陰性」表示未檢出。
- 二、萊克多巴胺(Ractopamine)：使用萊克多巴胺快速檢驗試劑套組進行測試。
- 三、乙型受體素(Clenbuterol)：使用乙型受體素(鹽酸克侖特羅)簡易層析試劑套組進行測試。
- 四、綜合抗生素：使用ECLIPSE 50綜合抗生素快速檢驗試劑進行測試。
 *偵測極限：青黴素類0.003-0.004ppm，四環黴素類0.1ppm，磺胺類抗生素類0.1ppm。
 **結果判讀：陰性呈草綠/黃色，陽性呈藍紫/紫色。
- 五、磺胺二甲嘧啶(Sulfamethazine, SMT)：使用磺胺二甲嘧啶血清專用快速檢驗試劑進行測試。
- 六、磺胺二甲氧嘧啶(Sulfadimethoxine, SDM)：使用磺胺二甲氧嘧啶血清專用快速檢驗試劑進行測試。

主管：

場長黃健銘

衛生管理人員：

衛生管理李依純





檢驗報告

Analysis Report

日期： 1101228
 頁數： 共一頁
 報告編號 110122804

以下檢驗報告係由本場所提供及確認：

產品名稱：肉丁(復進)

採樣日期： 110 年 12 月 28 日

測試日期： 110 年 12 月 28 日

測試結果：

檢體名稱	檢驗項目	檢驗結果	檢驗方法	定量範圍/ 偵測極限
肉丁	萊克多巴胺	陰性	萊克多巴胺快速檢驗試劑套組	2ppb
肉丁	乙型受體素	陰性		3ppb
肉丁	綜合抗生素	陰性	綜合抗生素快速檢驗試劑	*
肉丁	磺胺二甲嘧啶	陰性	磺胺二甲嘧啶血清專用快速檢驗試劑	0.1ppm
肉丁	磺胺二甲氧嘧啶	陰性	磺胺二甲氧嘧啶血清專用快速檢驗試劑	0.1ppm

說明：

一、低於偵測極限者，則以「陰性」表示未檢出。

二、萊克多巴胺(Ractopamine)：使用萊克多巴胺快速檢驗試劑套組進行測試。

三、乙型受體素(Clenbuterol)：使用乙型受體素(鹽酸克侖特羅)簡易層析試劑套組進行測試。

四、綜合抗生素：使用ECLIPSE 50綜合抗生素快速檢驗試劑進行測試。

*偵測極限：青黴素類0.003-0.004ppm，四環黴素類0.1ppm，磺胺類抗生素類0.1ppm。

**結果判讀：陰性呈草綠/黃色，陽性呈藍紫/紫色。

五、磺胺二甲嘧啶(Sulfamethazine, SMT)：使用磺胺二甲嘧啶血清專用快速檢驗試劑進行測試。

六、磺胺二甲氧嘧啶(Sulfadimethoxine, SDM)：使用磺胺二甲氧嘧啶血清專用快速檢驗試劑進行測試。

主管：

場長黃健銘

衛生管理人員：

衛生管理李依純





檢驗報告

Analysis Report

日期： 1101229
 頁數： 共一頁
 報告編號 110122901

以下檢驗報告係由本場所提供及確認：

產品名稱：骨腿丁(卜蜂)

採樣日期： 110 年 12 月 29 日

測試日期： 110 年 12 月 29 日

測試結果：

檢體名稱	檢驗項目	檢驗結果	檢驗方法	定量範圍/ 偵測極限
骨腿丁	綜合抗生素	陰性	綜合抗生素快速檢驗試劑	*
骨腿丁	磺胺二甲嘧啶	陰性	磺胺二甲嘧啶血清專用快速檢驗試劑	0.1ppm
骨腿丁	磺胺二甲氧嘧啶	陰性	磺胺二甲氧嘧啶血清專用快速檢驗試劑	0.1ppm

說明：

一、低於偵測極限者，則以「陰性」表示未檢出。

二、綜合抗生素：使用ECLIPSE 50綜合抗生素快速檢驗試劑進行測試。

*偵測極限：青黴素類0.003-0.004ppm，四環黴素類0.1ppm，磺胺類抗生素類0.1ppm。

**結果判讀：陰性呈草綠/黃色，陽性呈藍紫/紫色。

三、磺胺二甲嘧啶(Sulfamethazine, SMT)：使用磺胺二甲嘧啶血清專用快速檢驗試劑進行測試。

四、磺胺二甲氧嘧啶(Sulfadimethoxine, SDM)：使用磺胺二甲氧嘧啶血清專用快速檢驗試劑進行

主管：

場長黃健銘

衛生管理人員：

衛生管理李依純





檢驗報告

Analysis Report

日期： 1101229
 頁數： 共一頁
 報告編號 110122902

以下檢驗報告係由本場所提供及確認：

產品名稱：骨腿丁(何肉)

採樣日期： 110 年 12 月 29 日

測試日期： 110 年 12 月 29 日

測試結果：

檢體名稱	檢驗項目	檢驗結果	檢驗方法	定量範圍/ 偵測極限
骨腿丁	綜合抗生素	陰性	綜合抗生素快速檢驗試劑	*
骨腿丁	磺胺二甲嘧啶	陰性	磺胺二甲嘧啶血清專用快速檢驗試劑	0.1ppm
骨腿丁	磺胺二甲氧嘧啶	陰性	磺胺二甲氧嘧啶血清專用快速檢驗試劑	0.1ppm

說明：

一、低於偵測極限者，則以「陰性」表示未檢出。

二、綜合抗生素：使用ECLIPSE 50綜合抗生素快速檢驗試劑進行測試。

*偵測極限：青黴素類0.003-0.004ppm，四環黴素類0.1ppm，磺胺類抗生素類0.1ppm。

**結果判讀：陰性呈草綠/黃色，陽性呈藍紫/紫色。

三、磺胺二甲嘧啶(Sulfamethazine, SMT)：使用磺胺二甲嘧啶血清專用快速檢驗試劑進行測試。

四、磺胺二甲氧嘧啶(Sulfadimethoxine, SDM)：使用磺胺二甲氧嘧啶血清專用快速檢驗試劑進行測

主管： **場長黃健銘**

衛生管理人員： **衛生管理李依純**





保證責任彰化縣員林合作農場/莞儂食品股份有限公司

檢驗報告

Analysis Report

日期： 1101229

頁數： 共一頁

報告編號 110122903

以下檢驗報告係由本場所提供及確認：

產品名稱：雞排(洽富)

採樣日期： 110 年 12 月 29 日

測試日期： 110 年 12 月 29 日

測試結果：

檢體名稱	檢驗項目	檢驗結果	檢驗方法	定量範圍/ 偵測極限
雞排	綜合抗生素	陰性	綜合抗生素快速檢驗試劑	*
雞排	磺胺二甲嘧啶	陰性	磺胺二甲嘧啶血清專用快速檢驗試劑	0.1ppm
雞排	磺胺二甲氧嘧啶	陰性	磺胺二甲氧嘧啶血清專用快速檢驗試劑	0.1ppm

說明：

一、低於偵測極限者，則以「陰性」表示未檢出。

二、綜合抗生素：使用ECLIPSE 50綜合抗生素快速檢驗試劑進行測試。

*偵測極限：青黴素類0.003-0.004ppm，四環黴素類0.1ppm，磺胺類抗生素類0.1ppm。

**結果判讀：陰性呈草綠/黃色，陽性呈藍紫/紫色。

三、磺胺二甲嘧啶(Sulfamethazine, SMT)：使用磺胺二甲嘧啶血清專用快速檢驗試劑進行測試。

四、磺胺二甲氧嘧啶(Sulfadimethoxine, SDM)：使用磺胺二甲氧嘧啶血清專用快速檢驗試劑進行測試。

主管：

場長黃健銘

衛生管理人員：

衛生管理李依純



台中配銷處：台中市西屯區廣福路272巷2號

電話：04-27070265 傳真：04-27079823

食品業者登錄字號 (B-178127089-00001-2)



保證責任彰化縣員林合作農場/莞儂食品股份有限公司

檢驗報告

Analysis Report

日期： 1101228

頁數： 共一頁

報告編號 110122801

以下檢驗報告係由本場所提供及確認：

產品名稱：骨腿丁(金豐盛)

採樣日期： 110 年 12 月 28 日

測試日期： 110 年 12 月 28 日

測試結果：

檢體名稱	檢驗項目	檢驗結果	檢驗方法	定量範圍/ 偵測極限
骨腿丁	綜合抗生素	陰性	綜合抗生素快速檢驗試劑	*
骨腿丁	磺胺二甲嘧啶	陰性	磺胺二甲嘧啶血清專用快速檢驗試劑	0.1ppm
骨腿丁	磺胺二甲氧嘧啶	陰性	磺胺二甲氧嘧啶血清專用快速檢驗試劑	0.1ppm

說明：

一、低於偵測極限者，則以「陰性」表示未檢出。

二、綜合抗生素：使用ECLIPSE 50綜合抗生素快速檢驗試劑進行測試。

*偵測極限：青黴素類0.003-0.004ppm，四環黴素類0.1ppm，磺胺類抗生素類0.1ppm。

**結果判讀：陰性呈草綠/黃色，陽性呈藍紫/紫色。

三、磺胺二甲嘧啶(Sulfamethazine, SMT)：使用磺胺二甲嘧啶血清專用快速檢驗試劑進行測試。

四、磺胺二甲氧嘧啶(Sulfadimethoxine, SDM)：使用磺胺二甲氧嘧啶血清專用快速檢驗試劑進行

主管： **場長黃健銘**

衛生管理人員： **衛生管理李依純**



台中配銷處：台中市西屯區廣福路272巷2號

電話：04-27070265 傳真：04-27079823

食品業者登錄字號 (B-178127089-00001-2)



檢驗報告

Analysis Report

日期： 1101228

頁數： 共一頁

報告編號 110122802

以下檢驗報告係由本場所提供及確認：

產品名稱：雞翅(洽富)

採樣日期： 110 年 12 月 28 日

測試日期： 110 年 12 月 28 日

測試結果：

檢體名稱	檢驗項目	檢驗結果	檢驗方法	定量範圍/ 偵測極限
雞翅	綜合抗生素	陰性	綜合抗生素快速檢驗試劑	*
雞翅	磺胺二甲嘧啶	陰性	磺胺二甲嘧啶血清專用快速檢驗試劑	0.1ppm
雞翅	磺胺二甲氧嘧啶	陰性	磺胺二甲氧嘧啶血清專用快速檢驗試劑	0.1ppm

說明：

一、低於偵測極限者，則以「陰性」表示未檢出。

二、綜合抗生素：使用ECLIPSE 50綜合抗生素快速檢驗試劑進行測試。

*偵測極限：青黴素類0.003-0.004ppm，四環黴素類0.1ppm，磺胺類抗生素類0.1ppm。

**結果判讀：陰性呈草綠/黃色，陽性呈藍紫/紫色。

三、磺胺二甲嘧啶(Sulfamethazine, SMT)：使用磺胺二甲嘧啶血清專用快速檢驗試劑進行測試。

四、磺胺二甲氧嘧啶(Sulfadimethoxine, SDM)：使用磺胺二甲氧嘧啶血清專用快速檢驗試劑進行測試。

主管：

場長黃健銘

衛生管理人員：

衛生管理李依純





保證責任彰化縣員林合作農場/莞儂食品股份有限公司

檢驗報告

Analysis Report

日期： 1101228

頁數： 共一頁

報告編號 110122803

以下檢驗報告係由本場所提供及確認：

產品名稱：雞胸丁(卜蜂)

採樣日期： 110 年 12 月 28 日

測試日期： 110 年 12 月 28 日

測試結果：

檢體名稱	檢驗項目	檢驗結果	檢驗方法	定量範圍/ 偵測極限
雞胸丁	綜合抗生素	陰性	綜合抗生素快速檢驗試劑	*
雞胸丁	磺胺二甲嘧啶	陰性	磺胺二甲嘧啶血清專用快速檢驗試劑	0.1ppm
雞胸丁	磺胺二甲氧嘧啶	陰性	磺胺二甲氧嘧啶血清專用快速檢驗試劑	0.1ppm

說明：

一、低於偵測極限者，則以「陰性」表示未檢出。

二、綜合抗生素：使用ECLIPSE 50綜合抗生素快速檢驗試劑進行測試。

*偵測極限：青黴素類0.003-0.004ppm，四環黴素類0.1ppm，磺胺類抗生素類0.1ppm。

**結果判讀：陰性呈草綠/黃色，陽性呈藍紫/紫色。

三、磺胺二甲嘧啶(Sulfamethazine, SMT)：使用磺胺二甲嘧啶血清專用快速檢驗試劑進行測試。

四、磺胺二甲氧嘧啶(Sulfadimethoxine, SDM)：使用磺胺二甲氧嘧啶血清專用快速檢驗試劑進行測

主管：

場長黃健銘

衛生管理人員：

衛生管理李依純



台中配銷處：台中市西屯區廣福路272巷2號

電話：04-27070265 傳真：04-27079823

食品業者登錄字號 (B-178127089-00001-2)



檢驗報告

Analysis Report

日期： 1101228

頁數： 共一頁

報告編號 110122805

以下檢驗報告係由本場所提供及確認：

產品名稱：蘭花干(富源成)

採樣日期： 110 年 12 月 28 日

測試日期： 110 年 12 月 28 日

測試結果：

檢體名稱	檢驗項目	檢驗結果	檢驗方法	定量範圍/ 偵測極限
蘭花干	過氧化氫	陰性	食品中過氧化氫之檢驗方法	30ppm

說明：

一、過氧化氫：使用衛生福利部公告知食品中過氧化氫之檢驗方法。

二、偵測極限：30ppm。低於偵測極限者，則以「陰性」表示未檢出。

三、結果判讀：1. 一般檢體：陽性呈淡黃色/黃褐色。2. 含澱粉成分較高檢體：陽性呈紫色/藍紫色

主管：

場長黃健銘

衛生管理人員：

衛生管理李依純





保證責任彰化縣員林合作農場/莞儂食品股份有限公司

檢驗報告

Analysis Report

日期： 1101228

頁數： 共一頁

報告編號 110122806

以下檢驗報告係由本場所提供及確認：

產品名稱：嫩油豆腐(中港興)

採樣日期： 110 年 12 月 28 日

測試日期： 110 年 12 月 28 日

測試結果：

檢體名稱	檢驗項目	檢驗結果	檢驗方法	定量範圍/ 偵測極限
嫩油豆腐	過氧化氫	陰性	食品中過氧化氫之檢驗方法	30ppm

說明：

一、過氧化氫：使用衛生福利部公告知食品中過氧化氫之檢驗方法。

二、偵測極限：30ppm。低於偵測極限者，則以「陰性」表示未檢出。

三、結果判讀：1. 一般檢體：陽性呈淡黃色/黃褐色。2. 含澱粉成分較高檢體：陽性呈紫色/藍紫色

主管：

場長黃健銘

衛生管理人員：

衛生管理李依純



台中配銷處：台中市西屯區廣福路272巷2號

電話：04-27070265 傳真：04-27079823

食品業者登錄字號 (B-178127089-00001-2)



檢驗報告

Analysis Report

日期： 1101228

頁數： 共一頁

報告編號 110122807

以下檢驗報告係由本場所提供及確認：

產品名稱：凍豆腐(榮洲)

採樣日期： 110 年 12 月 28 日

測試日期： 110 年 12 月 28 日

測試結果：

檢體名稱	檢驗項目	檢驗結果	檢驗方法	定量範圍/ 偵測極限
凍豆腐	過氧化氫	陰性	食品中過氧化氫之檢驗方法	30ppm

說明：

一、過氧化氫：使用衛生福利部公告知食品中過氧化氫之檢驗方法。

二、偵測極限：30ppm。低於偵測極限者，則以「陰性」表示未檢出。

三、結果判讀：1. 一般檢體：陽性呈淡黃色/黃褐色。2. 含澱粉成分較高檢體：陽性呈紫色/藍紫色

主管：

場長黃健銘

衛生管理人員：

衛生管理李依純





檢驗報告

Analysis Report

日期： 1101228

頁數： 共一頁

報告編號 110122801

以下檢驗報告係由本場所提供及確認：

產品名稱：白油麵(上力)

採樣日期： 110 年 12 月 28 日

測試日期： 110 年 12 月 28 日

測試結果：

檢體名稱	檢驗項目	檢驗結果	檢驗方法	定量範圍/ 偵測極限
白油麵	過氧化氫	陰性	食品中過氧化氫之檢驗方法	30ppm

說明：

一、過氧化氫：使用衛生福利部公告知食品中過氧化氫之檢驗方法。

二、偵測極限：30ppm。低於偵測極限者，則以「陰性」表示未檢出。

三、結果判讀：1. 一般檢體：陽性呈淡黃色/黃褐色。2. 含澱粉成分較高檢體：陽性呈紫色/藍紫色

主管：

場長黃健銘

衛生管理人員：

衛生管理李依純





保證責任彰化縣員林合作農場/莞儂食品股份有限公司

檢驗報告

Analysis Report

日期： 1101228
 頁數： 共一頁
 報告編號 110122802

以下檢驗報告係由本場所提供及確認：

產品名稱：白油麵(均豪)

採樣日期： 110 年 12 月 28 日

測試日期： 110 年 12 月 28 日

測試結果：

檢體名稱	檢驗項目	檢驗結果	檢驗方法	定量範圍/ 偵測極限
白油麵	過氧化氫	陰性	食品中過氧化氫之檢驗方法	30ppm

說明：

一、過氧化氫：使用衛生福利部公告知食品中過氧化氫之檢驗方法。

二、偵測極限：30ppm。低於偵測極限者，則以「陰性」表示未檢出。

三、結果判讀：1. 一般檢體：陽性呈淡黃色/黃褐色。2. 含澱粉成分較高檢體：陽性呈紫色/藍紫色

主管：

場長黃健銘

衛生管理人員：

衛生管理李依純



台中配銷處：台中市西屯區廣福路272巷2號

電話：04-27070265 傳真：04-27079823

食品業者登錄字號 (B-178127089-00001-2)



保證責任彰化縣員林合作農場/莞儂食品股份有限公司

檢驗報告

Analysis Report

日期： 1101228

頁數： 共一頁

報告編號 110122803

以下檢驗報告係由本場所提供及確認：

產品名稱：板條(義晟)

採樣日期： 110 年 12 月 28 日

測試日期： 110 年 12 月 28 日

測試結果：

檢體名稱	檢驗項目	檢驗結果	檢驗方法	定量範圍/ 偵測極限
板條	過氧化氫	陰性	食品中過氧化氫之檢驗方法	30ppm

說明：

一、過氧化氫：使用衛生福利部公告知食品中過氧化氫之檢驗方法。

二、偵測極限：30ppm。低於偵測極限者，則以「陰性」表示未檢出。

三、結果判讀：1. 一般檢體：陽性呈淡黃色/黃褐色。2. 含澱粉成分較高檢體：陽性呈紫色/藍紫色

主管：

場長黃健銘

衛生管理人員：

衛生管理李依純



台中配銷處：台中市西屯區廣福路272巷2號

電話：04-27070265 傳真：04-27079823

食品業者登錄字號 (B-178127089-00001-2)



檢驗報告

Analysis Report

日期： 1101228

頁數： 共一頁

報告編號 110122804

以下檢驗報告係由本場所提供及確認：

產品名稱：白油麵(大佳)

採樣日期： 110 年 12 月 28 日

測試日期： 110 年 12 月 28 日

測試結果：

檢體名稱	檢驗項目	檢驗結果	檢驗方法	定量範圍/ 偵測極限
白油麵	過氧化氫	陰性	食品中過氧化氫之檢驗方法	30ppm

說明：

一、過氧化氫：使用衛生福利部公告食品中過氧化氫之檢驗方法。

二、偵測極限：30ppm。低於偵測極限者，則以「陰性」表示未檢出。

三、結果判讀：1. 一般檢體：陽性呈淡黃色/黃褐色。2. 含澱粉成分較高檢體：陽性呈紫色/藍紫色

主管：

場長黃健銘

衛生管理人員：

衛生管理李依純



蔬果農藥殘毒快速檢驗報告單

檢驗單位：興林合作農場 吳信純



營養午餐

檢驗結果：合格

日期	果菜名稱	AChE 抑制率%	判定	供貨人 代號或姓名	銷售對象	備註 (含後續處理方式)
12/29	小茄	11	合格	歐秋發	合格	
	莖菜	9	∴	彭燕鳳	∴	
	茄子	9	∴	林慶宗	∴	
	蓮霧	2	∴	∴	∴	
	百香果	9	∴	∴	∴	
	蘋果	1	∴	∴	∴	
	雪梨	4	∴	∴	∴	
	葡萄	3	∴	∴	∴	
	柳丁	7	∴	∴	∴	
	小茄	5	∴	蔡博文	∴	
	茄子	1	∴	∴	∴	
	百香果	3	∴	∴	∴	
	葡萄	1	∴	∴	∴	
	西施柚	6	∴	∴	∴	
	茄子	11	∴	歐博果	∴	
	葡萄	3	∴	∴	∴	

備註：1. 抑制率達 35~44% 以上者：

通知共應單位延期採收與改善，並對農民進行用藥追蹤及教育。

2. 抑制率達 45% 以上者：

停止交易或銷毀，必要時，由共應單位切結後，將樣品送衛生局或農藥檢驗單位以化學法複驗，並依食品衛管理法或農藥管理法處置。

3. 本報告共計二聯：第一聯由採購單位收執，第二聯由檢驗單位存。

NO.110A 001773

檢定員簽章：李信純

110 年 12 月 29 日

第一聯 採購單位收執(白) 第二聯 檢驗單位存(黃)

蔬果農藥殘毒快速檢驗報告單

檢驗單位：雲林合作農場/雲林縣



軍副食 營養午餐
建銓 甘爽

檢驗結果：合格

日期	果菜名稱	AChE 抑制率%	判定	供貨人 代號或姓名	銷售對象	備註 (含後續處理方式)
12/29	高脚菜	5	合格	羅文廷	岩格	
	高脚菜	9	;	李鳴斌	;	
	香味	3	;	蘇得賦	;	
	菠菜	2	;	;	;	
	油菜	8	;	;	;	
	蚵菜	4	;	;	;	
	福小高菜	1	;	黃漢忠	;	
	香味	4	;	陳文芬	;	
	菠菜	2	;	詹錫	;	
	油菜	2	;	;	;	
	冬瓜菜	2	;	王欽	;	

備註：1. 抑制率達 35~44%以上者：
通知共應單位延期採收與改善，並對農民進行用藥追蹤及教育。
2. 抑制率達 45%以上者：
停止交易或銷毀，必要時，由共應單位切結後，將樣品送衛生局或農藥檢驗單位以化學法複驗，並依食品衛生管理法或農藥管理法處置。
3. 本報告共計二聯：第一聯由採購單位收執，第二聯由檢驗單位存。

NO.110A 001772

檢定員簽章：唐保純

110 年 12 月 29 日

蔬果農藥殘毒快速檢驗報告單

檢驗單位：品松農場/農會

檢驗結果：合格



營養午餐

日期	果菜名稱	AChE 抑制率%	判定	供貨人 代號或姓名	銷售對象	備註 (含後續處理方式)
12/29	大黃瓜	5	合格	蔡坤岳	合格	
	冬瓜	9	✓	✓	✓	
	苦瓜	3	✓	✓	✓	
	南瓜	4	✓	✓	✓	
	檨瓜	3	✓	✓	✓	
	茄子	10	✓	✓	✓	
	甜豆	6	✓	✓	✓	
	四季豆	4	✓	✓	✓	
	番椒	6	✓	✓	✓	
	紅甜椒	11	✓	✓	✓	
	黃甜椒	5	✓	✓	✓	
	芋頭	4	✓	✓	✓	
	洋芋	3	✓	✓	✓	
	豆腐	9	✓	✓	✓	
	青蒜	5	✓	✓	✓	
	大蒜	2	✓	劉俊雲	✓	
	高麗菜	9	✓	✓	✓	

備註：1. 抑制率達 35~44%以上者：

通知共應單位延期採收與改善，並對農民進行用藥追蹤及教育。

2. 抑制率達 45%以上者：

停止交易或銷毀，必要時，由共應單位切結後，將樣品送衛生局或農藥檢驗單位以化學法複驗，並依食品衛生管理法或農藥管理法處置。

3. 本報告共計二聯：第一聯由採購單位收執，第二聯由檢驗單位存。

NO.110A 001771

檢定員簽章：蔡坤岳

110年12月29日

第一聯 採購單位收執(白) 第二聯 檢驗單位存(黃)

蔬果農藥殘毒快速檢驗報告單

檢驗單位：員林作農場/農會
 檢驗結果：合格



國軍副食 營養午餐
 建銓 甘更

日期	果菜名稱	AChE抑制率%	判定	供貨人代號或姓名	銷售對象	備註 (含後續處理方式)
12/29	蘿蔔	8	合格	李榮親	員林	
	芋頭	0.2	✓	林記	✓	
	洋芋	8	✓	張月雲	✓	
	洋蔥	5	✓	蔡坤洲	✓	
	結球莖	1	✓	楊新洋	✓	
	山栗	2	✓	林端陽	✓	
	牛蒡	17	✓	✓	✓	
	地瓜	4	✓	郭春燕	✓	
	紅地瓜	1	✓	✓	✓	
	豆腐	13	✓	李社新	✓	
	竹筒	13	✓	劉品男	✓	
	金針菇	9	✓	于云娥	✓	
	洋芋	14	✓	✓	✓	
	洋蔥	3	✓	✓	✓	
	地瓜	10	✓	✓	✓	
	香茅	10	✓	✓	✓	
	檸檬	7	✓	✓	✓	

- 備註：1. 抑制率達 35~44%以上者：
 通知共應單位延期採收與改善，並對農民進行用藥追蹤及教育。
 2. 抑制率達 45%以上者：
 停止交易或銷毀，必要時，由共應單位切結後，將樣品送衛生局或農藥檢驗單位以化學法複驗，並依食品衛生管理法或農藥管理法處置。
 3. 本報告共計二聯：第一聯由採購單位收執，第二聯由檢驗單位存。

NO.110A 001770

檢定員簽章：廖信純

110年12月29日

蔬果農藥殘毒快速檢驗報告單

檢驗單位：財林公司



國軍副食 營養午餐
建銓

檢驗結果：合格

日期	果菜名稱	AChE 抑制率%	判定	供貨人 代號或姓名	銷售對象	備註 (含後續處理方式)
12/29	冬瓜	1	合格	林如琳	財林	
	香木瓜	2	;	大北園	;	
	芹菜	6	;	廣浩亨	;	
	西洋青	9	;	;	;	
	芥菜仁	2	;	;	;	
	山茼蒿	0.01	;	;	;	
	水蓮	1	;	;	;	
	南瓜	8	;	;	;	
	青椒	3	;	;	;	
	紅甜椒	2	;	;	;	
	黃甜椒	7	;	;	;	
	綠豆莢	10	;	;	;	
	香蒜	1	;	;	;	
	玉米	5	;	張美英	;	
	玉米筒	1	;	;	;	
	蕃茄	6	;	吳財發	;	
	紅蔥頭	4	;	謝博維	;	

- 備註：1. 抑制率達 35~44%以上者：
通知共應單位延期採收與改善，並對農民進行用藥追蹤及教育。
2. 抑制率達 45%以上者：
停止交易或銷毀，必要時，由共應單位切結後，將樣品送衛生局或農藥檢驗單位以化學法複驗，並依食品衛生管理法或農藥管理法處置。
3. 本報告共計二聯：第一聯由採購單位收執，第二聯由檢驗單位存。

NO.110A 001769

檢定員簽章：林如琳

110 年 12 月 29 日

第一聯 採購單位收執(白) 第二聯 檢驗單位存(黃)

蔬果農藥殘毒快速檢驗報告單

檢驗單位：雲林縣農會



國軍副食 營養午餐

檢驗結果：合格



日期	果菜名稱	AChE 抑制率%	判定	供貨人 代號或姓名	銷售對象	備註 (含後續處理方式)
12/29	空心菜	8	合格	黃正好	學校	
	青江菜	9	;	;	;	
	四季豆	2	;	;	;	
	玉米筍	12	;	;	;	
	大黃瓜	6	;	楊子忠	;	
	黃瓜	1	;	;	;	
	茄子	31	;	;	;	
	芥菜	8	;	王淑華	;	
	地瓜葉	3	;	;	;	
	芥蘭菜	1	;	;	;	
	小黃瓜	1	;	;	;	
	蕃茄	5	;	;	;	
	紅扁筍	3	;	;	;	
	白扁筍	3	;	;	;	
	洋蔥	9	;	;	;	
	洋蔥	4	;	陳秋成	;	
	小黃瓜	8	;	林建育	;	

備註：1. 抑制率達 35~44%以上者：

通知共應單位延期採收與改善，並對農民進行用藥追蹤及教育。

2. 抑制率達 45%以上者：

停止交易或銷毀，必要時，由共應單位切結後，將樣品送衛生局或農藥檢驗單位以化學法複驗，並依食品衛生管理法或農藥管理法處置。

3. 本報告共計二聯：第一聯由採購單位收執，第二聯由檢驗單位存。

NO.110A 001768

檢定員簽章：廖正純

110年 12月 29日

蔬果農藥殘毒快速檢驗報告單

檢驗單位：雲林縣農會



營養午餐

檢驗結果：合格

日期	果菜名稱	AChE抑制率%	判定	供貨人代號或姓名	銷售對象	備註 (含後續處理方式)
12/29	洋蔥	6	合格	綠園生活	岩橋	
	白蘿蔔	5	~	~	~	
	甜蒜	1	~	~	~	
	李瓜	3	~	~	~	
	木耳	8	~	林裕農	~	
	木耳	1	~	北軒	~	五洲農場
	香菇	6	~	百果農場	~	
	金針菇	8	~	~	~	
	香菇	8	~	~	~	
	綠豆芽	3	~	陳煥甲	~	
	黃豆芽	2	~	~	~	
	蒜苗	6	~	印松榮	~	
	豌豆	3	~	齊梁氣	~	
	油菜	5	~	鍾欣榮	~	
	高脚菜	1	~	水松田	~	
	韭	7	~	徐雅剛	~	
	蔥	10	~	車麗姿	~	

備註：1.抑制率達 35~44%以上者：

通知共應單位延期採收與改善，並對農民進行用藥追蹤及教育。

2.抑制率達 45%以上者：

停止交易或銷毀，必要時，由共應單位切結後，將樣品送衛生局或農藥檢驗單位以化學法複驗，並依食品衛生管理法或農藥管理法處置。

3.本報告共計二聯：第一聯由採購單位收執，第二聯由檢驗單位存。

NO.110A 001767

檢定員簽章：李新科

110 年 12 月 29 日

第一聯 採購單位收執(白) 第二聯 檢驗單位存(黃)

蔬果農藥殘毒快速檢驗報告單

檢驗單位：雲林縣農會
 檢驗結果：合格



營養午餐

日期	果菜名稱	AChE 抑制率%	判定	供貨人 代號或姓名	銷售對象	備註 (含後續處理方式)
12/29	蒜	3	合格	陳水梅	岩松	
	薑	11	✓	✓	✓	
	蔥	5	✓	✓	✓	
	辣椒	17	✓	✓	✓	
	大蔥	5	✓	✓	✓	
	金針菇	1	✓	各間店	✓	
	杏鮑菇	4	✓	✓	✓	
	香菇	1	✓	余啟福	✓	
	金針菇	4	✓	林維聖	✓	
	金針菇	7	✓	王添武	✓	
	純香菇	2	✓	許綿勳	✓	
	杏鮑菇	2	✓	陳奕璋	✓	
	杏鮑菇	5	✓	王河鐘	✓	
	杏鮑菇	1	✓	江朝節	✓	
	杏鮑菇	4	✓	黃十月	✓	
	紫蠔菇	9	✓	董慶	✓	
	木耳	3	✓	吳人運	✓	

- 備註：1. 抑制率達 35~44%以上者：
 通知共應單位延期採收與改善，並對農民進行用藥追蹤及教育。
 2. 抑制率達 45%以上者：
 停止交易或銷毀，必要時，由共應單位切結後，將樣品送衛生局或農藥檢驗單位以化學法複驗，並依食品衛生管理法或農藥管理法處置。
 3. 本報告共計二聯：第一聯由採購單位收執，第二聯由檢驗單位存。

NO.110A 001766

檢定員簽章：李信和

110年12月29日

第一聯 採購單位收執(白) 第二聯 檢驗單位存(黃)

檢驗報告書

TO : 茺儂食品股份有限公司

產品 標示	1. 品名	洗散白	水煮蛋
	2. 淨重/數量	96K	50 粒/22 粒帶殼
	3. 有效日期/ 來源雞場	來源雞場: 維倫牧場 111. 1. 18	鴻陞蛋品有限公司出廠證明 有效日期: 111. 1. 4 來源雞場: 維新畜牧場 
	4. 保存條件 5. 製造商	冷藏 5°C 鴻陞蛋品有限公司	
成 官 能 性 品 質	6 包裝	完整無破損	
	7 氣味	正常	
	8 外觀	正常	
	9 蛋的色澤	正常	
	10 鮮度(食鹽水檢測)	下沉	
抗 殘 生 素 留	11 抗生物質	陰性	
本次未達標準 的項目			
審查結果	合格		
檢驗人員	林玉珠	總經理審核	陳佑全



鴻陞蛋品有限公司

428 台中市大雅區大林路 212 巷 21 弄 30 號

TEL: (04)2560-3668 / FAX: (04)2560-3667

原料蛋來源藥物殘留檢驗表

進貨日期: 110 年 12 月 28 日

檢驗日期: 110 年 12 月 28 日

編號 / 原料蛋來源	「易克速 50 綜合抗生素檢驗試劑」結果		備註
	合格	不合格	
宏大畜牧場	✓		
維倫牧場	✓		
定昌畜牧場	✓		

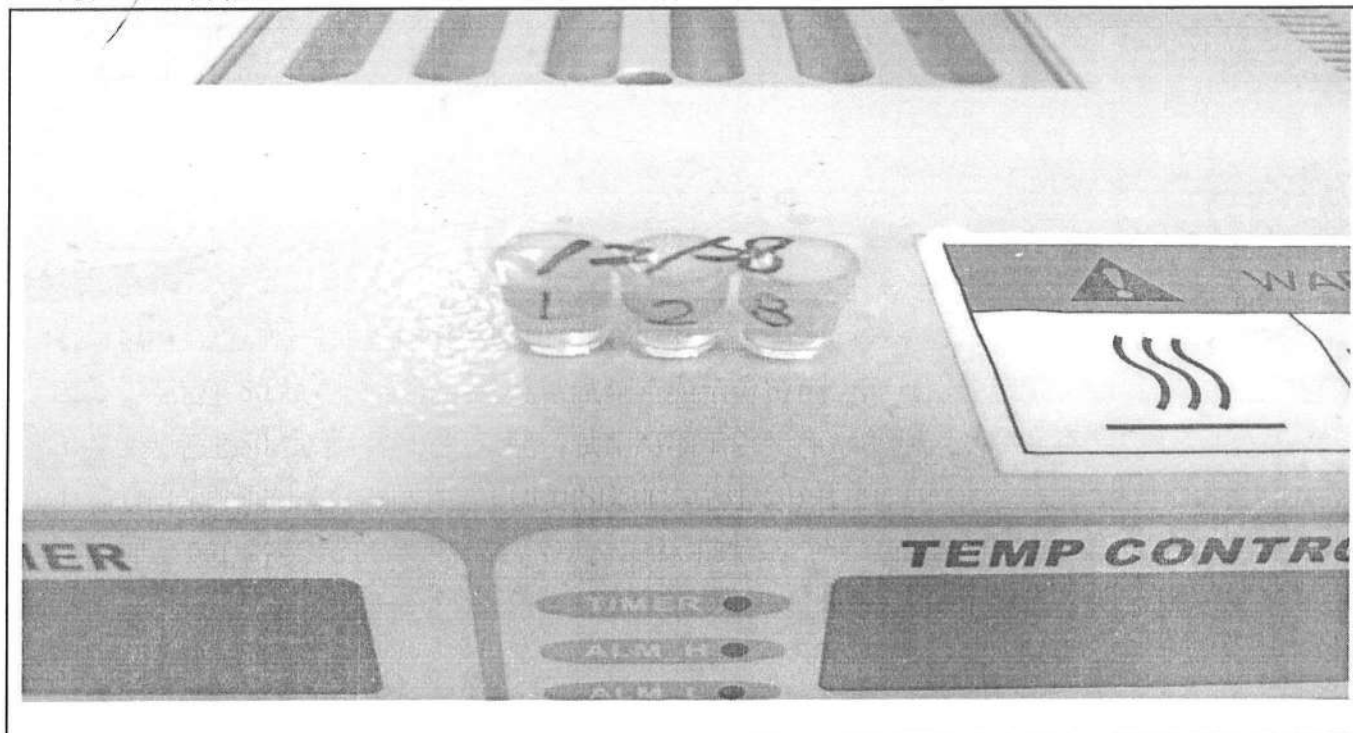
檢驗方式:

1. 採用台灣尖端先進生技醫藥股份有限公司之「易克速 50 綜合抗生素檢驗試劑」進行檢測。
2. 「易克速 50 試劑」無抗生素殘留試劑將顯示「黃色」則判定測試結果為「合格」。
3. 「易克速 50 試劑」含抗生素殘留試劑將顯示「紫色」則判定測試結果為「不合格」。
4. 試劑偵測範圍請參閱附件「ECLIPSE50(易克速 50)主要偵測藥物感度一覽表」。

總經理: 陳佑全

品管: 陳林玉珠

檢驗人員: 郭佩伶



易克速 50 綜合抗生素檢驗結果照片



檢驗報告

Analysis Report

日期： 1101228

頁數： 共一頁

報告編號 110122809

以下檢驗報告係由本場所提供及確認：

產品名稱：黃豆芽(侷荳農產)

採樣日期： 110 年 12 月 28 日

測試日期： 110 年 12 月 28 日

測試結果：

檢體名稱	檢驗項目	檢驗結果	檢驗方法	定量範圍/ 偵測極限
黃豆芽	過氧化氫	陰性	食品中過氧化氫之檢驗方法	30ppm

說明：

一、過氧化氫：使用衛生福利部公告知食品中過氧化氫之檢驗方法。

二、偵測極限：30ppm。低於偵測極限者，則以「陰性」表示未檢出。

三、結果判讀：1. 一般檢體：陽性呈淡黃色/黃褐色。2. 含澱粉成分較高檢體：陽性呈紫色/藍紫色

主管：

場長黃健銘

衛生管理人員：

衛生管理李依純

