

蔬果農藥殘毒快速檢驗報告單

檢驗單位：員林分隊農場/共農食品

檢驗結果：合格



營養午餐

日期	果菜名稱	AChE抑制率%	判定	供貨人代號或姓名	銷售對象	備註 (含後續處理方式)
12/28	蒜	-0.1	合格	陳玉梅	學校	
	薑	3	"	"	"	
	紅蔥	-3	"	"	"	
	辣椒	-2	"	"	"	
	九層塔	1	"	"	"	
	金針菇	12	"	名間莊	"	
	香珍菇	4	"	"	"	
	柳松菇	-2	"	"	"	
	香菇	2	"	吳世國	"	
	香菇	0.2	"	余啟福	"	
	金針菇	-4	"	林維聖	"	
	金針菇	0.2	"	王瑞斌	"	
	鮑魚菇	3	"	許偉勳	"	
	香珍菇	3	"	林甘雨	"	
	杏鮑菇	6	"	黃千育	"	
	杏鮑菇	3	"	江朝端	"	
	杏鮑菇	3	"	王河鐘	"	

備註：1.抑制率達 35~44%以上者：

通知共應單位延期採收與改善，並對農民進行用藥追蹤及教育。

2.抑制率達 45%以上者：

停止交易或銷毀，必要時，由共應單位切結後，將樣品送衛生局或農藥檢驗單位以化學法複驗，並依食品衛生管理法或農藥管理法處置。

3.本報告共計二聯：第一聯由採購單位收執，第二聯由檢驗單位存。

NO.110A 001757

檢定員簽章：鄧秋群 110年12月28日

第一聯 採購單位收執(白) 第一聯 檢驗單位存(黃)

蔬果農藥殘毒快速檢驗報告單

檢驗單位：員林合作農場/共德食品
 檢驗結果：合格



國軍副食 營養午餐



日期	果菜名稱	AChE抑制率%	判定	供貨人代號或姓名	銷售對象	備註 (含後續處理方式)
12/28	湖蔞菇	2	合格	綠園生活	學校	
	杏鮑菇	1	"	"	"	
	黑蠔菇	7	"	"	"	
	香菇	3	"	有樂農產	"	
	金針菇	4	"	"	"	
	香玲菇	1	"	"	"	
	杏鮑菇	4	"	"	"	
	黑蠔菇	1	"	葦優	"	
	木耳	1	"	北軒	"	
	木耳	0.1	"	泓達	"	
	木耳	0.4	"	廣正農場	"	
	木耳	4	"	黃建銓	"	
	竹筍	3	"	劉良男	"	
	蔥	2	"	連麗香	"	
	韭	3	"	徐雅蘭	"	
	玉米	6	"	首鑽	"	
	九尾草	1	"	王銘義	"	

- 備註：1. 抑制率達 35~44%以上者：
 通知共應單位延期採收與改善，並對農民進行用藥追蹤及教育。
 2. 抑制率達 45%以上者：
 停止交易或銷毀，必要時，由共應單位切結後，將樣品送衛生局或農藥檢驗單位以化學法複驗，並依食品衛生管理法或農藥管理法處置。
 3. 本報告共計二聯：第一聯由採購單位收執，第二聯由檢驗單位存。

NO.110A 001758

檢定員簽章：鄧秋祥 110年12月28日

第一聯 採購單位收執(白) 第二聯 檢驗單位存(黃)

蔬果農藥殘毒快速檢驗報告單

檢驗單位：員林合作農場/先德食品

檢驗結果：合格



營養午餐

日期	果菜名稱	AChE抑制率%	判定	供貨人代號或姓名	銷售對象	備註 (含後續處理方式)
12/28	韭	1	合格	黃評好	學校	
	白花菜	4	"	"	"	
	青花菜	2	"	"	"	
	四季豆	0.4	"	"	"	
	白蘿蔔	0.1	"	"	"	
	大黃瓜	1	"	楊文宏	"	
	茄子	5	"	"	"	
	西瓜	1	"	"	"	
	綠豆芽	2	"	陳炳田	"	
	黃豆芽	2	"	"	"	
	小黃瓜	3	"	林建育	"	
	山菠菜	5	"	邱松榮	"	
	蘿蔔苗	0.4	"	"	"	
	結球菜	2	"	"	"	
	黑葉白菜	1	"	文家俊	"	
	油菜	2	"	鍾欣宏	"	
	蚵白菜	8	"	廖梁燕	"	

備註：1. 抑制率達 35~44%以上者：
通知共應單位延期採收與改善，並對農民進行用藥追蹤及教育。
2. 抑制率達 45%以上者：
停止交易或銷毀，必要時，由共應單位切結後，將樣品送衛生局或農藥檢驗單位以化學法複驗，並依食品衛生管理法或農藥管理法處置。
3. 本報告共計二聯：第一聯由採購單位收執，第二聯由檢驗單位存。

NO.110A 001759

檢定員簽章：鄧秋峰 110年12月28日

第一聯 採購單位收執(白) 第二聯 檢驗單位存(黃)

蔬果農藥殘毒快速檢驗報告單

檢驗單位：員林合作農場/共德食品
 檢驗結果：合格



營養午餐

日期	果菜名稱	AChE抑制率%	判定	供貨人代號或姓名	銷售對象	備註 (含後續處理方式)
12/28	高麗菜	1	合格	水田畦田農產	學校	
	芹菜	-0.3	"	廖浩亨	"	
	西洋芹	4	"	"	"	
	甜豆	2	"	"	"	
	甜豆	0.2	"	"	"	
	紅甜椒	0.3	"	"	"	
	黃甜椒	-1	"	"	"	
	豌豆	-1	"	"	"	
	川七	2	"	"	"	
	冬瓜	2	"	林如林	"	
	青木瓜	-1	"	大北園	"	
	皇帝豆	1	"	員農黃建銓	"	
	蕃茄	0.3	"	吳見才發	"	
	紅蘿蔔	1	"	謝達維	"	
	白蘿蔔	1	"	李宗穎	"	
	芋頭	8	"	林班霆	"	
	結頭菜	-1	"	楊彰津	"	

- 備註：1. 抑制率達 35~44%以上者：
 通知共應單位延期採收與改善，並對農民進行用藥追蹤及教育。
 2. 抑制率達 45%以上者：
 停止交易或銷毀，必要時，由共應單位切結後，將樣品送衛生局或農藥檢驗單位以化學法複驗，並依食品衛生管理法或農藥管理法處置。
 3. 本報告共計二聯：第一聯由採購單位收執，第二聯由檢驗單位存。

NO.110A 001760

檢定員簽章：鄧秋聲 110年12月28日

第一聯 採購單位收執(白) 第二聯 檢驗單位存(黃)

蔬果農藥殘毒快速檢驗報告單

檢驗單位：員林合下農場/光農食品



國軍副食 營養午餐

檢驗結果：合格

日期	果菜名稱	AChE 抑制率%	判定	供貨人 代號或姓名	銷售對象	備註 (含後續處理方式)
12/28	地瓜	1	合格	郭春燕	學校	
	豆薯	2	"	林瑞陽	"	
	牛蒡	1	"	"	"	
	玉米	1	"	張美英	"	
	洋葱	10	"	蔡淑珊	"	
	洋葱	3	"	陳嘉豪	"	
	洋葱	0.2	"	廖祐成	"	
	芹菜	2	"	王淑華	"	
	紅蘿蔔	1	"	"	"	
	白蘿蔔	4	"	"	"	
	紅蘿蔔	0.4	"	謝勝吉	"	
	香菜	3	"	李玉娥	"	
	莧菜	2	"	"	"	
	洋葱	3	"	"	"	
	洋葱	0.1	"	"	"	
	地瓜	1	"	"	"	
	洋葱	1	"	王淑華	"	

備註：1.抑制率達 35~44%以上者：

通知共應單位延期採收與改善，並對農民進行用藥追蹤及教育。

2.抑制率達 45%以上者：

停止交易或銷毀，必要時，由共應單位切結後，將樣品送衛生局或農藥檢驗單位以化學法複驗，並依食品衛生管理法或農藥管理法處置。

3.本報告共計二聯：第一聯由採購單位收執，第二聯由檢驗單位存。

NO.110A 001761

檢定員簽章：郭秋華 110 年 12 月 28 日

第一聯 採購單位收執(白) 第二聯 檢驗單位存(黃)

蔬果農藥殘毒快速檢驗報告單

檢驗單位：員林合作農場/共農食品

檢驗結果：合格



軍副食 營養午餐



日期	果菜名稱	AChE 抑制率%	判定	供貨人 代號或姓名	銷售對象	備註 (含後續處理方式)
12/28	青花菜	1	合格	蔡添辰	學校	
	南瓜	2	"	"	"	
	節瓜	1	"	"	"	
	四季豆	-1	"	"	"	
	青椒	3	"	"	"	
	紅甜椒	9	"	"	"	
	黃甜椒	3	"	"	"	
	芋頭	1	"	"	"	
	洋芋	4	"	"	"	
	洋蔥	6	"	"	"	
	大白菜	3	"	劉麗雲	"	
	高麗菜	4	"	"	"	
	高麗菜	0.1	"	蔡賜成	"	
	高麗菜	1	"	羅元廷	"	
	茄子	2	"	蔡添辰	"	

備註：1.抑制率達 35~44%以上者：

通知共應單位延期採收與改善，並對農民進行用藥追蹤及教育。

2.抑制率達 45%以上者：

停止交易或銷毀，必要時，由共應單位切結後，將樣品送衛生局或農藥檢驗單位以化學法複驗，並依食品衛生管理法或農藥管理法處置。

3.本報告共計二聯：第一聯由採購單位收執，第二聯由檢驗單位存。

NO.110A 001762

檢定員簽章：鄧秋華 110年12月28日

第一聯 採購單位收執(白) 第二聯 檢驗單位存(黃)

蔬果農藥殘毒快速檢驗報告單

檢驗單位：貴林合作農場供糧食品
 檢驗結果：合格



營養午餐

日期	果菜名稱	AChE 抑制率%	判定	供貨人 代號或姓名	銷售對象	備註 (含後續處理方式)
12/28	蓮霧	2	合格	林俊志	學校	
	橘子	3	"	"	"	
	栗子	2	"	"	"	
	香蕉	2	"	"	"	
	西瓜	1	"	徐淑麗	"	
	柳丁	1	"	蔡博文	"	
	芭樂	1	"	"	"	
	橘子	1	"	"	"	

備註：1. 抑制率達 35~44%以上者：
 通知共應單位延期採收與改善，並對農民進行用藥追蹤及教育。
 2. 抑制率達 45%以上者：
 停止交易或銷毀，必要時，由共應單位切結後，將樣品送衛生局或農藥檢驗單位以化學法複驗，並依食品衛生管理法或農藥管理法處置。
 3. 本報告共計二聯：第一聯由採購單位收執，第二聯由檢驗單位存。

NO.110A 001764

檢定員簽章：鄔秋華 110年12月28日

第一聯 採購單位收執(白) 第二聯 檢驗單位存(黃)

檢驗報告書

TO : 芑儂食品股份有限公司

產品標示	1. 品名	洗散白	水煮蛋
	2. 淨重/數量	276K	1383 粒
	3. 有效日期/ 來源雞場	<p>來源雞場: 維倫牧場</p> <p>來源雞場: 維新畜牧場</p> <p>111. 1. 17</p>	<p>鴻陞蛋品有限公司出廠證明</p> <p>有效日期: 111. 1. 03</p> <p>來源雞場: 佳偶畜牧場</p> 
	4. 保存條件	冷藏 5°C	
	5. 製造商	鴻陞蛋品有限公司	
成官能性品質	6 包裝	完整無破損	
	7 氣味	正常	
	8 外觀	正常	
	9 蛋的色澤	正常	
	10 鮮度(食鹽水檢測)	下沉	
抗殘生素留	11 抗生物質	陰性	
本次未達標準的項目			
審查結果		合格	
檢驗人員	林玉珠	總經理審核	陳佑全





鴻陞蛋品有限公司

台中市大雅區大林路 212 巷 21 弄 30 號

TEL : 04-25603668 FAX : 04-25603667

檢驗報告書

T0 : 芫儂食品股份有限公司

產品 標示	1. 品名	洗散白	
	2. 淨重/數量	360 粒	
	3. 有效日期/ 來源雞場	<div style="background-color: #ff0000; color: white; padding: 2px;">來源雞場: 維倫牧場</div> <div style="color: blue; font-weight: bold; font-size: 1.2em;">111. 1. 17</div>	
	4. 保存條件	冷藏 5°C	
	5. 製造商	鴻陞蛋品有限公司	
成 官 能 性 品 質	6 包裝	完整無破損	
	7 氣味	正常	
	8 外觀	正常	
	9 蛋的色澤	正常	
	10 鮮度(食鹽水檢測)	下沉	
抗 殘 生 素 留	11 抗生物質	陰性	
本次未達標準 的項目			
審查結果	合格		
檢驗人員	林玉珠	總經理審核	陳佑全



原料蛋來源藥物殘留檢驗表

進貨日期: 110 年 12 月 27 日

檢驗日期: 110 年 12 月 27 日

編號 / 原料蛋來源	「易克速 50 綜合抗生素檢驗試劑」結果		備註
	合格	不合格	
維新畜牧場第二場	✓		
維倫牧場	✓		
維新畜牧場	✓		

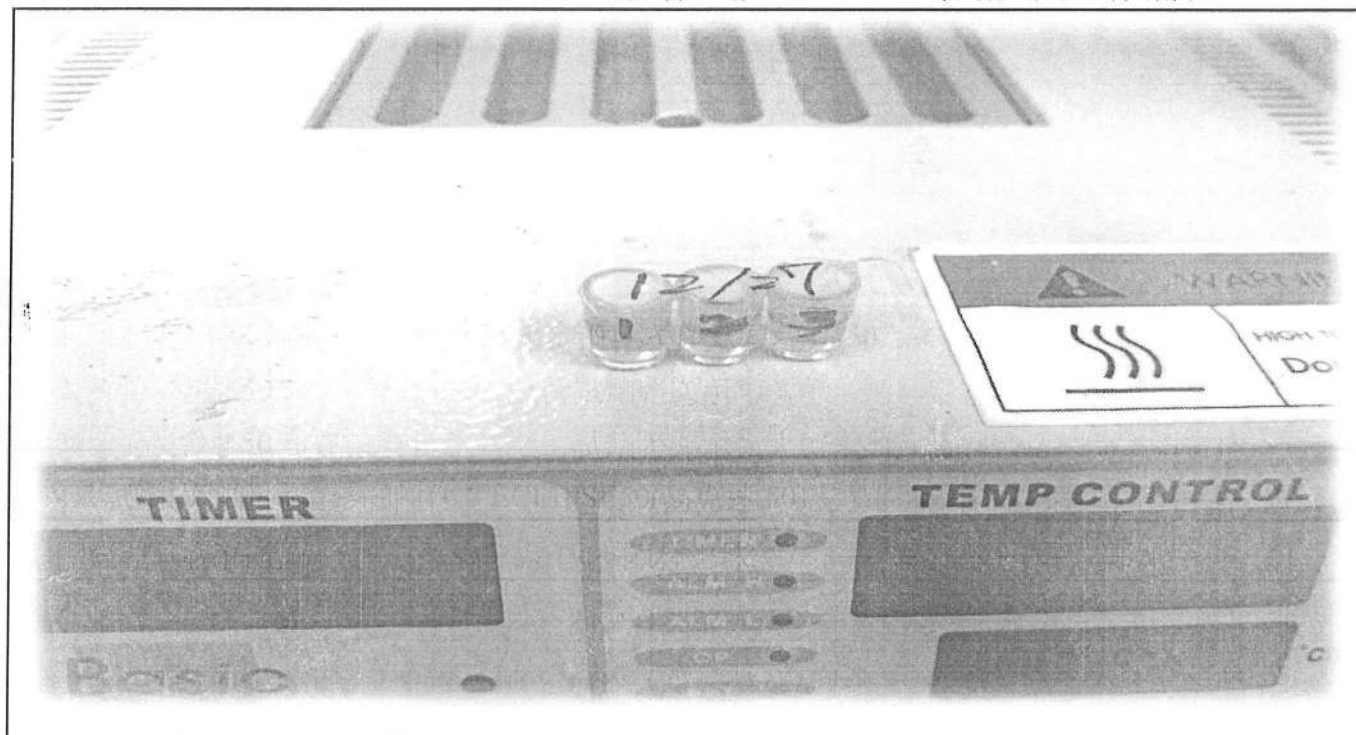
檢驗方式:

1. 採用台灣尖端先進生技醫藥股份有限公司之「易克速 50 綜合抗生素檢驗試劑」進行檢測。
2. 「易克速 50 試劑」無抗生素殘留試劑將顯示「黃色」則判定測試結果為「合格」。
3. 「易克速 50 試劑」含抗生素殘留試劑將顯示「紫色」則判定測試結果為「不合格」。
4. 試劑偵測範圍請參閱附件「ECLIPSE50(易克速 50)主要偵測藥物感度一覽表」。

總經理: 陳佑全

品管: 陳林玉珠

檢驗人員: 郭姍伶



易克速 50 綜合抗生素檢驗結果照片

檢驗報告

Analysis Report

日期： 1101228

頁數： 共一頁

報告編號 110122801

以下檢驗報告係由本場所提供及確認：

產品名稱：肉片(立大)

取樣日期： 110 年 12 月 28 日

測試日期： 110 年 12 月 28 日

測試結果：

檢體名稱	檢驗項目	檢驗結果	檢驗方法	偵測極限
肉片	萊克多巴胺	陰性	萊克多巴胺快速檢驗試劑套組	2ppb
肉片	乙型受體素	陰性	乙型受體素(鹽酸克侖特羅)簡易層析試劑套組	3ppb
肉片	綜合抗生素	陰性	綜合抗生素快速檢驗試劑	*
肉片	磺胺二甲嘧啶	陰性	磺胺二甲嘧啶血清專用快速檢驗試劑	0.1ppm
肉片	磺胺二甲氧嘧啶	陰性	磺胺二甲氧嘧啶血清專用快速檢驗試劑	0.1ppm

說明：

一、低於偵測極限者，則以「陰性」表示未檢出。

二、萊克多巴胺(Ractopamine)：使用萊克多巴胺快速檢驗試劑套組進行測試。

三、乙型受體素(Clenbuterol)：使用乙型受體素(鹽酸克侖特羅)簡易層析試劑套組進行測試。

四、綜合抗生素：使用ECLIPSE 50綜合抗生素快速檢驗試劑進行測試。

*偵測極限：青黴素類0.003-0.004ppm，四環黴素類0.1ppm，磺胺類抗生素類0.1ppm。

**結果判讀：陰性呈草綠/黃色，陽性呈藍紫/紫色。

五、磺胺二甲嘧啶(Sulfamethazine, SMT)：使用磺胺二甲嘧啶血清專用快速檢驗試劑進行測試。

六、磺胺二甲氧嘧啶(Sulfadimethoxine, SDM)：使用磺胺二甲氧嘧啶血清專用快速檢驗試劑進行測試。

主管：

場長黃健銘

衛生管理人員：

衛生管理李依純



檢驗報告

Analysis Report

日期： 1101228

頁數： 共一頁

報告編號 110122802

以下檢驗報告係由本場所提供及確認：

產品名稱：肉絲(立大)

取樣日期： 110 年 12 月 28 日

測試日期： 110 年 12 月 28 日

測試結果：

檢體名稱	檢驗項目	檢驗結果	檢驗方法	偵測極限
肉絲	萊克多巴胺	陰性	萊克多巴胺快速檢驗試劑套組	2ppb
肉絲	乙型受體素	陰性	乙型受體素(鹽酸克侖特羅)簡易層析試劑套組	3ppb
肉絲	綜合抗生素	陰性	綜合抗生素快速檢驗試劑	*
肉絲	磺胺二甲嘧啶	陰性	磺胺二甲嘧啶血清專用快速檢驗試劑	0.1ppm
肉絲	磺胺二甲氧嘧啶	陰性	磺胺二甲氧嘧啶血清專用快速檢驗試劑	0.1ppm

說明：

一、低於偵測極限者，則以「陰性」表示未檢出。

二、萊克多巴胺(Ractopamine)：使用萊克多巴胺快速檢驗試劑套組進行測試。

三、乙型受體素(Clenbuterol)：使用乙型受體素(鹽酸克侖特羅)簡易層析試劑套組進行測試。

四、綜合抗生素：使用ECLIPSE 50綜合抗生素快速檢驗試劑進行測試。

*偵測極限：青黴素類0.003-0.004ppm，四環黴素類0.1ppm，磺胺類抗生素類0.1ppm。

**結果判讀：陰性呈草綠/黃色，陽性呈藍紫/紫色。

五、磺胺二甲嘧啶(Sulfamethazine, SMT)：使用磺胺二甲嘧啶血清專用快速檢驗試劑進行測試。

六、磺胺二甲氧嘧啶(Sulfadimethoxine, SDM)：使用磺胺二甲氧嘧啶血清專用快速檢驗試劑進行測試。

主管：

場長黃健銘

衛生管理人員：

衛生管理李依純





檢驗報告

Analysis Report

日期： 1101228

頁數： 共一頁

報告編號 110122803

以下檢驗報告係由本場所提供及確認：

產品名稱：里肌肉排(雲龍)

取樣日期： 110 年 12 月 28 日

測試日期： 110 年 12 月 28 日

測試結果：

檢體名稱	檢驗項目	檢驗結果	檢驗方法	偵測極限
里肌肉排	萊克多巴胺	陰性	萊克多巴胺快速檢驗試劑套組	2ppb
里肌肉排	乙型受體素	陰性	乙型受體素(鹽酸克侖特羅)簡易層析試劑套組	3ppb
里肌肉排	綜合抗生素	陰性	綜合抗生素快速檢驗試劑	*
里肌肉排	磺胺二甲嘧啶	陰性	磺胺二甲嘧啶血清專用快速檢驗試劑	0.1ppm
里肌肉排	磺胺二甲氧嘧啶	陰性	磺胺二甲氧嘧啶血清專用快速檢驗試劑	0.1ppm

說明：

一、低於偵測極限者，則以「陰性」表示未檢出。

二、萊克多巴胺(Ractopamine)：使用萊克多巴胺快速檢驗試劑套組進行測試。

三、乙型受體素(Clenbuterol)：使用乙型受體素(鹽酸克侖特羅)簡易層析試劑套組進行測試。

四、綜合抗生素：使用ECLIPSE 50綜合抗生素快速檢驗試劑進行測試。

*偵測極限：青黴素類0.003-0.004ppm，四環黴素類0.1ppm，磺胺類抗生素類0.1ppm。

**結果判讀：陰性呈草綠/黃色，陽性呈藍紫/紫色。

五、磺胺二甲嘧啶(Sulfamethazine, SMT)：使用磺胺二甲嘧啶血清專用快速檢驗試劑進行測試。

六、磺胺二甲氧嘧啶(Sulfadimethoxine, SDM)：使用磺胺二甲氧嘧啶血清專用快速檢驗試劑進行測試。

主管：

場長黃健銘

衛生管理人員：

衛生管理李依純

