

蔬果農藥殘毒快速檢驗報告單

檢驗單位：興林合作農場 農藥代號 0606

檢驗結果：合格



國軍副食 營養午餐

日期	果菜名稱	AChE 抑制率%	判定	供貨人 代號或姓名	銷售對象	備註 (含後續處理方式)
12/24	小茄	8	合格	歐秋發	合格	
	茄子	1	∴	林俊宏	∴	
	蓮霧	7	∴	∴	∴	
	百香果	4	∴	∴	∴	
	蘋果	7	∴	∴	∴	
	雪梨	13	∴	∴	∴	
	柳丁	7	∴	∴	∴	
	葡萄	4	∴	∴	∴	
	西瓜	4	∴	∴	∴	
	木瓜	13	∴	∴	∴	
	小茄	12	∴	蔡啟發	∴	
	百香果	5	∴	∴	∴	
	蘋果	1	∴	∴	∴	
	柳丁	2	∴	∴	∴	
	茄子	3	∴	歐田發	∴	
	葡萄	2	∴	∴	∴	

備註：1. 抑制率達 35~44%以上者：

通知共應單位延期採收與改善，並對農民進行用藥追蹤及教育。

2. 抑制率達 45%以上者：

停止交易或銷毀，必要時，由共應單位切結後，將樣品送衛生局或農藥檢驗單位以化學法複驗，並依食品衛生管理法或農藥管理法處置。

3. 本報告共計二聯：第一聯由採購單位收執，第二聯由檢驗單位存。

NO.110A 001746

檢定員簽章：李信純

110年12月24日

第一聯 採購單位收執(白) 第二聯 檢驗單位存(黃)

蔬果農藥殘毒快速檢驗報告單

檢驗單位：中興非農藥公司 電話：866



國軍副食

營養午餐

檢驗結果：合格



日期	果菜名稱	AChE 抑制率%	判定	供貨人 代號或姓名	銷售對象	備註 (含後續處理方式)
12/24	高脚菜	9	合格	羅文生	岩橋	
	高脚菜	7	;	蔡明成	;	
	高脚菜	2	;	廖勝洋	;	
	菠菜	6	;	;	;	
	油菜	10	;	;	;	
	蚵仔	6	;	;	;	
	福高菜	5	;	;	;	
	地瓜等	7	;	王欽	;	

備註：1. 抑制率達 35~44%以上者：
 通知共應單位延期採收與改善，並對農民進行用藥追蹤及教育。
 2. 抑制率達 45%以上者：
 停止交易或銷毀，必要時，由共應單位切結後，將樣品送衛生局或農藥檢驗單位以化學法複驗，並依食品衛生管理法或農藥管理法處置。
 3. 本報告共計二聯：第一聯由採購單位收執，第二聯由檢驗單位存。

NO.110A 001745

檢定員簽章：李名純

110 年 12 月 24 日

第一聯 採購單位收執(白) 第二聯 檢驗單位存(黃)

蔬果農藥殘毒快速檢驗報告單

檢驗單位：財合作場 12/20/00



國軍副食 營養午餐

檢驗結果：合格



日期	果菜名稱	AChE 抑制率%	判定	供貨人 代號或姓名	銷售對象	備註 (含後續處理方式)
12/24	菠菜	8	合格	李沛后	合格	
	扁豆	12	✓	✓	✓	
	大黄瓜	6	✓	✓	✓	
	青木瓜	3	✓	✓	✓	
	櫛瓜	7	✓	✓	✓	
	甜豆	7	✓	✓	✓	
	四季豆	5	✓	✓	✓	
	青椒	4	✓	✓	✓	
	紅甜椒	6	✓	✓	✓	
	黃甜椒	5	✓	✓	✓	
	菜苔	5	✓	✓	✓	
	紅頭菜	4	✓	✓	✓	
	小棠	6	✓	✓	✓	
	豆腐	9	✓	✓	✓	
	牛蒡	2	✓	✓	✓	
	大蒜	4	✓	李慶雲	✓	
	高脚菜	4	✓	✓	✓	

備註：1. 抑制率達 35~44%以上者：

通知共應單位延期採收與改善，並對農民進行用藥追蹤及教育。

2. 抑制率達 45%以上者：

停止交易或銷毀，必要時，由共應單位切結後，將樣品送衛生局或農藥檢驗單位以化學法複驗，並依食品衛生管理法或農藥管理法處置。

3. 本報告共計二聯：第一聯由採購單位收執，第二聯由檢驗單位存。

NO.110A 001744

檢定員簽章：李沛后

110 年 12 月 24 日

蔬果農藥殘毒快速檢驗報告單

檢驗單位：林森公司 60111111111111111111



國軍副食 營養午餐

檢驗結果：合格

日期	果菜名稱	AChE抑制率%	判定	供貨人代號或姓名	銷售對象	備註 (含後續處理方式)
12/24	紅蘿蔔	5	合格	謝遠維	林森	
	紅蘿蔔	2	合格	謝勝吉	林森	
	白蘿蔔	6	合格	李榮振	林森	
	芋頭	16	合格	林元豐	林森	
	洋蔥	6	合格	蔡沛珊	林森	
	洋蔥	7	合格	陳品豪	林森	
	結球生菜	6	合格	楊彩萍	林森	
	牛蒡	9	合格	林瑞陽	林森	
	紫地瓜	14	合格	郭春芳	林森	
	地瓜	5	合格	林森	林森	
	豆苗	5	合格	李植輝	林森	
	竹筍	6	合格	翁品芳	林森	
	洋芋	7	合格	李天祥	林森	
	洋蔥	7	合格	林森	林森	
	地瓜	12	合格	林森	林森	
	香蒜	4	合格	林森	林森	
	香菜	5	合格	林森	林森	

備註：1. 抑制率達 35~44%以上者：

通知共應單位延期採收與改善，並對農民進行用藥追蹤及教育。

2. 抑制率達 45%以上者：

停止交易或銷毀，必要時，由共應單位切結後，將樣品送衛生局或農藥檢驗單位以化學法複驗，並依食品衛生管理法或農藥管理法處置。

3. 本報告共計二聯：第一聯由採購單位收執，第二聯由檢驗單位存。

NO.110A 001743

檢定員簽章：李植輝

100 年 12 月 24 日

第一聯 採購單位收執(白) 第二聯 檢驗單位存(黃)

蔬果農藥殘毒快速檢驗報告單

檢驗單位：雲林合作農場/新農會



國軍副食 營養午餐

檢驗結果：合格

日期	果菜名稱	AChE抑制率%	判定	供貨人代號或姓名	銷售對象	備註 (含後續處理方式)
12/24	洋蔥	1	合格	王淑華	合格	
	洋葱	3	合格	廣和成	合格	
	小黃瓜	3	合格	林建育	合格	
	冬瓜	3	合格	林加彬	合格	
	青木瓜	5	合格	大北園	合格	
	莧菜	12	合格	廣裕	合格	
	芥菜	2	合格		合格	
	西洋芹	7	合格		合格	
	南瓜	1	合格		合格	
	甜豆	6	合格		合格	
	綠豆	5	合格		合格	
	青蒜	6	合格		合格	
	紅甜椒	1	合格		合格	
	黃甜椒	8	合格		合格	
	青龍	10	合格		合格	
	玉米	8	合格	張美英	合格	
	蕃茄	3	合格	吳則發	合格	

備註：1.抑制率達 35~44%以上者：

通知共應單位延期採收與改善，並對農民進行用藥追蹤及教育。

2.抑制率達 45%以上者：

停止交易或銷毀，必要時，由共應單位切結後，將樣品送衛生局或農藥檢驗單位以化學法複驗，並依食品衛生管理法或農藥管理法處置。

3.本報告共計二聯：第一聯由採購單位收執，第二聯由檢驗單位存。

NO.110A 001742

檢定員簽章：廖昭純

110年12月24日

第一聯 採購單位收執(白) 第二聯 檢驗單位存(黃)

蔬果農藥殘毒快速檢驗報告單

檢驗單位：球合農場農藥部



國軍副食 營養午餐

檢驗結果：合格



日期	果菜名稱	AChE抑制率%	判定	供貨人代號或姓名	銷售對象	備註 (含後續處理方式)
12/24	蚵仔菜	1	合格	蔡學意	球合	
	羅浮菜	2	合格	黃俊貴	球合	
	白菜	5	合格	黃衍好	球合	
	香芹	8	合格	球合	球合	
	韭	7	合格	球合	球合	
	四季豆	5	合格	球合	球合	
	芥末	6	合格	球合	球合	
	芥蘭	6	合格	球合	球合	
	豇豆	4	合格	黃建銓	球合	
	大黃瓜	10	合格	楊文宏	球合	
	茄子	7	合格	球合	球合	
	芹菜	6	合格	王味華	球合	
	地瓜葉	7	合格	球合	球合	
	小黃瓜	0.4	合格	球合	球合	
	蕃茄	7	合格	球合	球合	
	紅蘿蔔	14	合格	球合	球合	
	白蘿蔔	5	合格	球合	球合	

備註：1. 抑制率達 35~44%以上者：

通知共應單位延期採收與改善，並對農民進行用藥追蹤及教育。

2. 抑制率達 45%以上者：

停止交易或銷毀，必要時，由共應單位切結後，將樣品送衛生局或農藥檢驗單位以化學法複驗，並依食品衛生管理法或農藥管理法處置。

3. 本報告共計二聯：第一聯由採購單位收執，第二聯由檢驗單位存。

NO.110A 001741

檢定員簽章：李俊研

110年12月24日

第一聯 採購單位收執(白) 第二聯 檢驗單位存(黃)

蔬果農藥殘毒快速檢驗報告單

檢驗單位：興林合作社農藥農會



國軍副食 營養午餐

檢驗結果：合格



日期	果菜名稱	AChE抑制率%	判定	供貨人代號或姓名	銷售對象	備註 (含後續處理方式)
12/24	金針菇	2	合格	綠園生活	興林	
	鴻源菇	7	∴	∴	∴	
	杏鮑菇	2	∴	∴	∴	
	黑珍珠	2	∴	章俊	∴	
	木耳	1	∴	鴻源	∴	
	木耳	2	∴	水軒	∴	希廷農場
	木耳	11	∴	林裕農	∴	
	香菇	5	∴	百豐農場	∴	
	紅絲菇	2	∴	∴	∴	
	杏鮑菇	14	∴	∴	∴	
	杏鮑菇	1	∴	李瑞昌	∴	
	雞豆牙	3	∴	佰豐農場	∴	
	雞豆牙	0.1	∴	∴	∴	
	韭	9	∴	徐維序	∴	
	蔥	8	∴	連麗香	∴	
	羅漢菜	6	∴	邱松榮	∴	
	油菜	5	2	鍾欣宏	∴	

備註：1. 抑制率達 35~44%以上者：

通知共應單位延期採收與改善，並對農民進行用藥追蹤及教育。

2. 抑制率達 45%以上者：

停止交易或銷毀，必要時，由共應單位切結後，將樣品送衛生局或農藥檢驗單位以化學法複驗，並依食品衛生管理法或農藥管理法處置。

3. 本報告共計二聯：第一聯由採購單位收執，第二聯由檢驗單位存。

NO.110A 001740

檢定員簽章：李瑞昌

110年12月24日

第一聯 採購單位收執(白) 第二聯 檢驗單位存(黃)

蔬果農藥殘毒快速檢驗報告單

檢驗單位：財信農場(合作農場)

檢驗結果：合格



營養午餐

日期	果菜名稱	AChE抑制率%	判定	供貨人代號或姓名	銷售對象	備註 (含後續處理方式)
12/24	蒜	1	合格	陳文梅	財信	
	薑	5	✓	✓	✓	
	紅蔥	8	✓	✓	✓	
	蒜頭	1	✓	✓	✓	
	九層塔	8	✓	✓	✓	
	香茅	5	✓	名門	✓	
	香茅	5	✓	✓	✓	
	香茅	4	✓	余啟福	✓	
	金針菇	3	✓	林維聖	✓	
	金針菇	2	✓	王洛斌	✓	
	鮑魚	1	✓	許綿勳	✓	
	白蒜	2	✓	方永芳	✓	
	香茅	1	✓	陳奕璋	✓	
	香茅	0.3	✓	林日政	✓	
	香茅	8	✓	王河鐘	✓	
	香茅	2	✓	江朝瑞	✓	
	香茅	1	✓	黃平	✓	

備註：1.抑制率達 35~44%以上者：

通知共應單位延期採收與改善，並對農民進行用藥追蹤及教育。

2.抑制率達 45%以上者：

停止交易或銷毀，必要時，由共應單位切結後，將樣品送衛生局或農藥檢驗單位以化學法複驗，並依食品衛生管理法或農藥管理法處置。

3.本報告共計二聯：第一聯由採購單位收執，第二聯由檢驗單位存。

NO.110A 001739

檢定員簽章：李信純

110年12月24日

第一聯 採購單位收執(白) 第二聯 檢驗單位存(黃)

蔬果農藥殘毒快速檢驗報告單

檢驗單位：雲林縣政府農林水產局



國軍副食

營養午餐



檢驗結果：合格

日期	果菜名稱	AChE抑制率%	判定	供貨人代號或姓名	銷售對象	備註 (含後續處理方式)
12/24	玉米	7	合格	三橋	岩松	
	玉米筒	10	合格	康福	岩松	
	毛豆	5	合格	岩松	岩松	
	黑豆	2	合格	岩松	岩松	
	四季豆	5	合格	岩松	岩松	
	洋蔥	7	合格	岩松	岩松	
	紅蘿蔔	5	合格	岩松	岩松	
	芋頭	2	合格	岩松	岩松	
	青豆	2	合格	首豐	岩松	
	白豆	8	合格	岩松	岩松	
	玉米	6	合格	岩松	岩松	
	青豆	2	合格	岩松	岩松	
	芋頭	10	合格	岩松	岩松	
	毛豆	8	合格	永倉	岩松	
	玉米	6	合格	岩松	岩松	

備註：1. 抑制率達 35~44%以上者：

通知共應單位延期採收與改善，並對農民進行用藥追蹤及教育。

2. 抑制率達 45%以上者：

停止交易或銷毀，必要時，由共應單位切結後，將樣品送衛生局或農藥檢驗單位以化學法複驗，並依食品衛生管理法或農藥管理法處置。

3. 本報告共計二聯：第一聯由採購單位收執，第二聯由檢驗單位存。

NO.110A 001738

檢定員簽章：林水祥

110年12月24日

第一聯 採購單位收執(白) 第二聯 檢驗單位存(黃)

檢驗報告書

T0 : 莞儂食品股份有限公司

產品標示	1. 品名	洗散白	水煮蛋
	2. 淨重/數量	816K	1415 粒/22 粒帶殼
	3. 有效日期/ 來源雞場	<p>來源雞場： 維倫牧場</p> <p>來源雞場： 維新畜牧場(第二場)</p> <p>來源雞場： 佳偶畜牧場</p> <p>來源雞場： 維新畜牧場</p>	<p>鴻陞蛋品有限公司出廠證明</p> <p>有效日期： 11.12.31</p> <p>來源雞場： 佳偶畜牧場</p> 
	4. 保存條件 5. 製造商	<p>冷藏 5°C</p> <p>鴻陞蛋品有限公司</p>	
成官能性品質	6 包裝	完整無破損	
	7 氣味	正常	
	8 外觀	正常	
	9 蛋的色澤	正常	
	10 鮮度(食鹽水檢測)	下沉	
抗殘生素留	11 抗生物質	陰性	
本次未達標準的項目			
審查結果		合格	
檢驗人員	林玉珠	總經理審核	陳佑全



鴻陞蛋品有限公司

428 台中市大雅區大林路 212 巷 21 弄 30 號

TEL: (04)2560-3668 / FAX: (04)2560-3667

原料蛋來源藥物殘留檢驗表

進貨日期: 110 年 12 月 24 日

檢驗日期: 110 年 12 月 24 日

編號 / 原料蛋來源	「易克速 50 綜合抗生素檢驗試劑」結果		備註
	合格	不合格	
維新畜牧場	✓		鴻陞蛋品有限公司
維倫牧場	✓		
宏大畜牧場	✓		

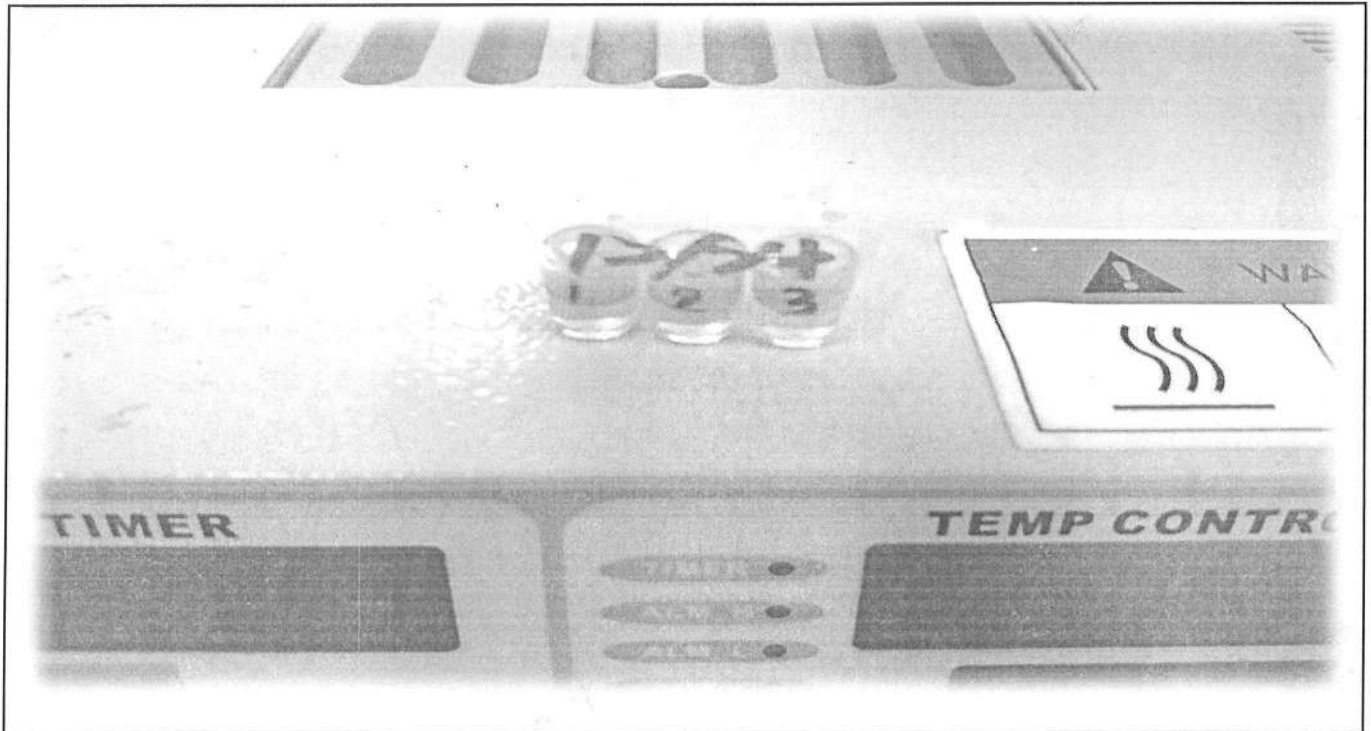
檢驗方式:

1. 採用台灣尖端先進生技醫藥股份有限公司之「易克速 50 綜合抗生素檢驗試劑」進行檢測。
2. 「易克速 50 試劑」無抗生素殘留試劑將顯示「黃色」則判定測試結果為「合格」。
3. 「易克速 50 試劑」含抗生素殘留試劑將顯示「紫色」則判定測試結果為「不合格」。
4. 試劑偵測範圍請參閱附件「ECLIPSE50(易克速 50)主要偵測藥物感度一覽表」。

總經理: 陳佑全

品管: 陳林玉珠

檢驗人員: 郭姍伶



易克速 50 綜合抗生素檢驗結果照片

鴻陞蛋品有限公司

428 台中市大雅區大林路 212 巷 21 弄 30 號

TEL: (04)2560-3668 / FAX: (04)2560-3667

原料蛋來源藥物殘留檢驗表

進貨日期: 110 年 12 月 23 日

檢驗日期: 110 年 12 月 23 日

編號 / 原料蛋來源	「易克速 50 綜合抗生素檢驗試劑」結果		備註
	合格	不合格	
維新畜牧場第二場	✓		鴻陞蛋品有限公司
維倫牧場	✓		
維新畜牧場	✓		

檢驗方式:

1. 採用台灣尖端先進生技醫藥股份有限公司之「易克速 50 綜合抗生素檢驗試劑」進行檢測。
2. 「易克速 50 試劑」無抗生素殘留試劑將顯示「黃色」則判定測試結果為「合格」。
3. 「易克速 50 試劑」含抗生素殘留試劑將顯示「紫色」則判定測試結果為「不合格」。
4. 試劑偵測範圍請參閱附件「ECLIPSE50(易克速 50)主要偵測藥物感度一覽表」。

總經理: 陳佑全

品管: 陳林玉珠

檢驗人員: 郭佩伶



易克速 50 綜合抗生素檢驗結果照片

檢驗報告 TEST REPORT

TO: 莞儂

日期: 110/12/24

頁數: 1 of 1

報告編號: 110122401

產品名稱: CAS 殺菌全蛋液

採樣日期: 110 年 12 月 23 日

測試日期: 110 年 12 月 23 日

測試結果:

測試項目	測試方法	測試結果	標準
總生菌數	3M 測試片	4.0×10^1	$< 5 \times 10^3$
大腸桿菌	3M 測試片	陰性	陰性
抗生素	易克速	陰性	陰性

備註: 1、本報告不得分離, 分離使用無效。

2、低於方法偵測極限之測定值以“未檢出”或“陰性”表示

檢驗人員: 鄭家渝

品保主管: 吳俊賢



54

檢驗報告

Analysis Report

日期： 1101224
頁數： 共一頁
報告編號 110122401

以下檢驗報告係由本場所提供及確認：

產品名稱：粗絞肉(立大)

取樣日期： 110 年 12 月 24 日

測試日期： 110 年 12 月 24 日

測試結果：

檢體名稱	檢驗項目	檢驗結果	檢驗方法	偵測極限
粗絞肉	萊克多巴胺	陰性	萊克多巴胺快速檢驗試劑套組	2ppb
粗絞肉	乙型受體素	陰性	乙型受體素(鹽酸克侖特羅)簡易層析試劑套組	3ppb
粗絞肉	綜合抗生素	陰性	綜合抗生素快速檢驗試劑	*
粗絞肉	磺胺二甲嘧啶	陰性	磺胺二甲嘧啶血清專用快速檢驗試劑	0.1ppm
粗絞肉	磺胺二甲氧嘧啶	陰性	磺胺二甲氧嘧啶血清專用快速檢驗試劑	0.1ppm

說明：

一、低於偵測極限者，則以「陰性」表示未檢出。

二、萊克多巴胺(Ractopamine)：使用萊克多巴胺快速檢驗試劑套組進行測試。

三、乙型受體素(Clenbuterol)：使用乙型受體素(鹽酸克侖特羅)簡易層析試劑套組進行測試。

四、綜合抗生素：使用ECLIPSE 50綜合抗生素快速檢驗試劑進行測試。

*偵測極限：青黴素類0.003-0.004ppm，四環黴素類0.1ppm，磺胺類抗生素類0.1ppm。

**結果判讀：陰性呈草綠/黃色，陽性呈藍紫/紫色。

五、磺胺二甲嘧啶(Sulfamethazine, SMT)：使用磺胺二甲嘧啶血清專用快速檢驗試劑進行測試。

六、磺胺二甲氧嘧啶(Sulfadimethoxine, SDM)：使用磺胺二甲氧嘧啶血清專用快速檢驗試劑進行測試。

主管：

場長黃健銘

衛生管理人員：

衛生管理李依純





檢驗報告

Analysis Report

日期： 1101224

頁數： 共一頁

報告編號 110122402

以下檢驗報告係由本場所提供及確認：

產品名稱：排骨丁(香里)

取樣日期： 110 年 12 月 24 日

測試日期： 110 年 12 月 24 日

測試結果：

檢體名稱	檢驗項目	檢驗結果	檢驗方法	偵測極限
排骨丁	萊克多巴胺	陰性	萊克多巴胺快速檢驗試劑套組	2ppb
排骨丁	乙型受體素	陰性	乙型受體素(鹽酸克侖特羅)簡易層析試劑套組	3ppb
排骨丁	綜合抗生素	陰性	綜合抗生素快速檢驗試劑	*
排骨丁	磺胺二甲嘧啶	陰性	磺胺二甲嘧啶血清專用快速檢驗試劑	0.1ppm
排骨丁	磺胺二甲氧嘧啶	陰性	磺胺二甲氧嘧啶血清專用快速檢驗試劑	0.1ppm

說明：

一、低於偵測極限者，則以「陰性」表示未檢出。

二、萊克多巴胺(Ractopamine)：使用萊克多巴胺快速檢驗試劑套組進行測試。

三、乙型受體素(Clenbuterol)：使用乙型受體素(鹽酸克侖特羅)簡易層析試劑套組進行測試。

四、綜合抗生素：使用ECLIPSE 50綜合抗生素快速檢驗試劑進行測試。

*偵測極限：青黴素類0.003-0.004ppm，四環黴素類0.1ppm，磺胺類抗生素類0.1ppm。

**結果判讀：陰性呈草綠/黃色，陽性呈藍紫/紫色。

五、磺胺二甲嘧啶(Sulfamethazine, SMT)：使用磺胺二甲嘧啶血清專用快速檢驗試劑進行測試。

六、磺胺二甲氧嘧啶(Sulfadimethoxine, SDM)：使用磺胺二甲氧嘧啶血清專用快速檢驗試劑進行測

主管：

場長黃健銘

衛生管理人員：

衛生管理李依純





保證責任彰化縣員林合作農場/芫儂食品

檢驗報告

Analysis Report

日期： 1101224
 頁數： 共一頁
 報告編號 110122401

以下檢驗報告係由本場所提供及確認：

產品名稱：雞腿排去骨(何肉)

採樣日期： 110 年 12 月 24 日

測試日期： 110 年 12 月 24 日

測試結果：

檢體名稱	檢驗項目	檢驗結果	檢驗方法	偵測極限
雞腿排去骨	綜合抗生素	陰性	綜合抗生素快速檢驗試劑	*
雞腿排去骨	磺胺二甲嘧啶	陰性	磺胺二甲嘧啶血清專用快速檢驗試劑	0.1ppm
雞腿排去骨	磺胺二甲氧嘧啶	陰性	磺胺二甲氧嘧啶血清專用快速檢驗試劑	0.1ppm

說明：

一、低於偵測極限者，則以「陰性」表示未檢出。

二、綜合抗生素：使用ECLIPSE 50綜合抗生素快速檢驗試劑進行測試。

*偵測極限：青黴素類0.003-0.004ppm，四環黴素類0.1ppm，磺胺類抗生素類0.1ppm。

**結果判讀：陰性呈草綠/黃色，陽性呈藍紫/紫色。

三、磺胺二甲嘧啶(Sulfamethazine, SMT)：使用磺胺二甲嘧啶血清專用快速檢驗試劑進行測試。

四、磺胺二甲氧嘧啶(Sulfadimethoxine, SDM)：使用磺胺二甲氧嘧啶血清專用快速檢驗試劑進行

主管：

場長黃健銘

衛生管理人員：

衛生管理李依純



台中配銷處：台中市西屯區廣福路272巷2號
 食品業者登錄字號 (B-178127089-00001-2)

電話：04-27070265 傳真：04-27079823



檢驗報告

Analysis Report

日期： 1101224
 頁數： 共一頁
 報告編號 110122402

以下檢驗報告係由本場所提供及確認：

產品名稱：雞腿(洽富)

採樣日期： 110 年 12 月 24 日

測試日期： 110 年 12 月 24 日

檢體名稱	檢驗項目	檢驗結果	檢驗方法	偵測極限
雞腿	綜合抗生素	陰性	綜合抗生素快速檢驗試劑	*
雞腿	磺胺二甲嘧啶	陰性	磺胺二甲嘧啶血清專用快速檢驗試劑	0.1ppm
雞腿	磺胺二甲氧嘧啶	陰性	磺胺二甲氧嘧啶血清專用快速檢驗試劑	0.1ppm

說明：

一、低於偵測極限者，則以「陰性」表示未檢出。

二、綜合抗生素：使用ECLIPSE 50綜合抗生素快速檢驗試劑進行測試。

*偵測極限：青黴素類0.003-0.004ppm，四環黴素類0.1ppm，磺胺類抗生素類0.1ppm。

**結果判讀：陰性呈草綠/黃色，陽性呈藍紫/紫色。

三、磺胺二甲嘧啶(Sulfamethazine, SMT)：使用磺胺二甲嘧啶血清專用快速檢驗試劑進行測試。

四、磺胺二甲氧嘧啶(Sulfadimethoxine, SDM)：使用磺胺二甲氧嘧啶血清專用快速檢驗試劑進行測試。

主管： **場長黃健銘**

衛生管理人員： **衛生管理李依純**

