

# 蔬果農藥殘毒快速檢驗報告單

檢驗單位：松竹園農場/電話866



國軍副食  營養午餐

檢驗結果：合格



| 日期    | 果菜名稱 | AChE抑制率% | 判定 | 供貨人代號或姓名 | 銷售對象 | 備註<br>(含後續處理方式) |
|-------|------|----------|----|----------|------|-----------------|
| 12/17 | 小茄   | 19       | 合格 | 邱秋發      | 松竹園  |                 |
|       | 柚子   | 10       | ∴  | 林俊系      | ∴    |                 |
|       | 蓮霧   | 7        | ∴  | ∴        | ∴    |                 |
|       | 李子   | 7        | ∴  | ∴        | ∴    |                 |
|       | 百香果  | 11       | ∴  | ∴        | ∴    |                 |
|       | 美濃瓜  | 5        | ∴  | ∴        | ∴    |                 |
|       | 蘋果   | 0.1      | ∴  | ∴        | ∴    |                 |
|       | 雪梨   | 4        | ∴  | ∴        | ∴    |                 |
|       | 葡萄   | 7        | ∴  | ∴        | ∴    |                 |
|       | 椰子   | 7        | ∴  | ∴        | ∴    |                 |
|       | 檸檬   | 10       | ∴  | ∴        | ∴    |                 |
|       | 小茄   | 7        | ∴  | 蔡博文      | ∴    |                 |
|       | 柚子   | 12       | ∴  | ∴        | ∴    |                 |
|       | 葡萄   | 6        | ∴  | ∴        | ∴    |                 |
|       | 西施柚  | 7        | ∴  | ∴        | ∴    |                 |
|       | 葡萄   | 9        | ∴  | 歐明才      | ∴    |                 |
|       | 椰子   | 12       | ∴  | ∴        | ∴    |                 |

備註：1. 抑制率達 35~44%以上者：

通知共應單位延期採收與改善，並對農民進行用藥追蹤及教育。

2. 抑制率達 45%以上者：

停止交易或銷毀，必要時，由共應單位切結後，將樣品送衛生局或農藥檢驗單位以化學法複驗，並依食品衛生管理法或農藥管理法處置。

3. 本報告共計二聯：第一聯由採購單位收執，第二聯由檢驗單位存。

NO.110A 001700

檢定員簽章：李信純

110 年 12 月 17 日

第一聯 採購單位收執(白) 第二聯 檢驗單位存(黃)

# 蔬果農藥殘毒快速檢驗報告單

檢驗單位：~~林合農場~~ 林合農場



國軍副食

營養午餐

檢驗結果：合格



| 日期    | 果菜名稱 | AChE抑制率% | 判定 | 供貨人代號或姓名 | 銷售對象 | 備註<br>(含後續處理方式) |
|-------|------|----------|----|----------|------|-----------------|
| 12/17 | 蒜苗   | 4        | 合格 | 陳善澤      | 合格   |                 |
|       | 蒜苗   | 14       | ✓  | ✓        | ✓    |                 |
|       | 油菜   | 25       | ✓  | ✓        | ✓    |                 |
|       | 空心菜  | 6        | ✓  | ✓        | ✓    |                 |
|       | 福小豆苗 | 5        | ✓  | ✓        | ✓    |                 |
|       |      |          |    |          |      |                 |
|       |      |          |    |          |      |                 |
|       |      |          |    |          |      |                 |
|       |      |          |    |          |      |                 |
|       |      |          |    |          |      |                 |
|       |      |          |    |          |      |                 |
|       |      |          |    |          |      |                 |
|       |      |          |    |          |      |                 |
|       |      |          |    |          |      |                 |
|       |      |          |    |          |      |                 |
|       |      |          |    |          |      |                 |
|       |      |          |    |          |      |                 |
|       |      |          |    |          |      |                 |
|       |      |          |    |          |      |                 |
|       |      |          |    |          |      |                 |
|       |      |          |    |          |      |                 |
|       |      |          |    |          |      |                 |

- 備註：1. 抑制率達 35~44%以上者：  
通知共應單位延期採收與改善，並對農民進行用藥追蹤及教育。
2. 抑制率達 45%以上者：  
停止交易或銷毀，必要時，由共應單位切結後，將樣品送衛生局或農藥檢驗單位以化學法複驗，並依食品衛生管理法或農藥管理法處置。
3. 本報告共計二聯：第一聯由採購單位收執，第二聯由檢驗單位存。

NO.110A 001699

檢定員簽章：李信純

110年12月17日

# 蔬果農藥殘毒快速檢驗報告單

檢驗單位：林作農會



國軍副食

營養午餐

檢驗結果：合格



| 日期    | 果菜名稱 | AChE 抑制率% | 判定 | 供貨人 代號或姓名 | 銷售對象 | 備註 (含後續處理方式) |
|-------|------|-----------|----|-----------|------|--------------|
| 12/17 | 豌豆   | 2         | 合格 | 蔡冲辰       | 合格   |              |
|       | 青龍   | 15        | ∴  | ∴         | ∴    |              |
|       | 洋蔥   | 10        | ∴  | ∴         | ∴    |              |
|       | 蒜頭   | 8         | ∴  | ∴         | ∴    |              |
|       | 山菜   | 6         | ∴  | ∴         | ∴    |              |
|       | 地瓜   | 2         | ∴  | ∴         | ∴    |              |
|       | 牛蒡   | 10        | ∴  | ∴         | ∴    |              |
|       | 青蒜   | 8         | ∴  | ∴         | ∴    |              |
|       | 碧雲筒  | 8         | ∴  | ∴         | ∴    |              |
|       | 大白菜  | 4         | ∴  | 翁慶雲       | ∴    |              |
|       | 高脚菜  | 14        | ∴  | ∴         | ∴    |              |
|       | 高脚菜  | 9         | ∴  | 羅冠廷       | ∴    |              |
|       | 高脚菜  | 5         | ∴  | 蔡賜成       | ∴    |              |
|       | A菜   | 12        | ∴  | 林政廷       | ∴    |              |
|       | 芥蘭   | 8         | ∴  | ∴         | ∴    |              |
|       | 青江菜  | 6         | ∴  | 陳志宏       | ∴    |              |
|       | 豆苗   | 6         | ∴  | ∴         | ∴    |              |

備註：1. 抑制率達 35~44%以上者：

通知共應單位延期採收與改善，並對農民進行用藥追蹤及教育。

2. 抑制率達 45%以上者：

停止交易或銷毀，必要時，由共應單位切結後，將樣品送衛生局或農藥檢驗單位以化學法複驗，並依食品衛生管理法或農藥管理法處置。

3. 本報告共計二聯：第一聯由採購單位收執，第二聯由檢驗單位存。

NO.110A 001698

檢定員簽章：李元純

110 年 12 月 17 日

第一聯 採購單位收執(白) 第二聯 檢驗單位存(黃)

# 蔬果農藥殘毒快速檢驗報告單

檢驗單位：桂林合作農場農藥檢驗室



國軍副食

營養午餐

檢驗結果：合格



| 日期    | 果菜名稱 | AChE抑制率% | 判定 | 供貨人代號或姓名 | 銷售對象 | 備註<br>(含後續處理方式) |
|-------|------|----------|----|----------|------|-----------------|
| 12/17 | 山菜   | 4        | 合格 | 林瑞陽      | 各格   |                 |
|       | 豆莢   | 5        | ∴  | 李福林      | ∴    |                 |
|       | 竹筍   | 0.4      | ∴  | 劉品芳      | ∴    |                 |
|       | 碧筍   | 12       | ∴  | ∴        | ∴    |                 |
|       | 洋蔥   | 7        | ∴  | 李法斌      | ∴    |                 |
|       | 洋葱   | 2        | ∴  | ∴        | ∴    |                 |
|       | 地瓜   | 1        | ∴  | ∴        | ∴    |                 |
|       | 青菜   | 12       | ∴  | ∴        | ∴    |                 |
|       | 青花菜  | 4        | ∴  | 蔡新       | ∴    |                 |
|       | 龍鬚菜  | 1        | ∴  | ∴        | ∴    |                 |
|       | 苦瓜   | 2        | ∴  | ∴        | ∴    |                 |
|       | 南瓜   | 10       | ∴  | ∴        | ∴    |                 |
|       | 茄子   | 2        | ∴  | ∴        | ∴    |                 |
|       | 四季豆  | 15       | ∴  | ∴        | ∴    |                 |
|       | 青椒   | 3        | ∴  | ∴        | ∴    |                 |
|       | 紅甜椒  | 7        | ∴  | ∴        | ∴    |                 |
|       | 黃甜椒  | 6        | ∴  | ∴        | ∴    |                 |

備註：1. 抑制率達 35~44%以上者：

通知共應單位延期採收與改善，並對農民進行用藥追蹤及教育。

2. 抑制率達 45%以上者：

停止交易或銷毀，必要時，由共應單位切結後，將樣品送衛生局或農藥檢驗單位以化學法複驗，並依食品衛生管理法或農藥管理法處置。

3. 本報告共計二聯：第一聯由採購單位收執，第二聯由檢驗單位存。

NO.110A 001697

檢定員簽章：李福林

110 年 12 月 17 日

第一聯 採購單位收執(白) 第二聯 檢驗單位存(黃)

# 蔬果農藥殘毒快速檢驗報告單

檢驗單位：雲林合作農場農產品



國軍副食

營養午餐

檢驗結果：合格



| 日期    | 果菜名稱 | AChE 抑制率% | 判定 | 供貨人 代號或姓名 | 銷售對象 | 備註 (含後續處理方式) |
|-------|------|-----------|----|-----------|------|--------------|
| 12/11 | 芥菜   | 7         | 合格 | 蔡浩文       | 合格   |              |
|       | 西洋芹  | 19        | 合格 | ：         | ：    |              |
|       | 芥菜仁  | 8         | 合格 | ：         | ：    |              |
|       | 水蓮   | 7         | 合格 | ：         | ：    |              |
|       | 南瓜   | 5         | 合格 | ：         | ：    |              |
|       | 甜豆   | 9         | 合格 | ：         | ：    |              |
|       | 青椒   | 5         | 合格 | ：         | ：    |              |
|       | 紅甜椒  | 2         | 合格 | ：         | ：    |              |
|       | 黃甜椒  | 1         | 合格 | ：         | ：    |              |
|       | 香蒜   | 13        | 合格 | ：         | ：    |              |
|       | 芋頭   | 2         | 合格 | 林文遠       | ：    |              |
|       | 洋葱   | 7         | 合格 | 蔡沛洲       | ：    |              |
|       | 洋葱   | 11        | 合格 | 陳嘉豪       | ：    |              |
|       | 蒜頭菜  | 9         | 合格 | 楊彩洋       | ：    |              |
|       | 紫地瓜  | 6         | 合格 | 郭志強       | ：    |              |
|       | 地瓜   | 11        | 合格 | ：         | ：    |              |
|       | 紅地瓜  | 4         | 合格 | ：         | ：    |              |

備註：1. 抑制率達 35~44% 以上者：

通知共應單位延期採收與改善，並對農民進行用藥追蹤及教育。

2. 抑制率達 45% 以上者：

停止交易或銷毀，必要時，由共應單位切結後，將樣品送衛生局或農藥檢驗單位以化學法複驗，並依食品衛生管理法或農藥管理法處置。

3. 本報告共計二聯：第一聯由採購單位收執，第二聯由檢驗單位存。

NO.110A 001696

檢定員簽章：李石純

110 年 12 月 17 日

第一聯 採購單位收執(白) 第二聯 檢驗單位存(黃)

# 蔬果農藥殘毒快速檢驗報告單

檢驗單位：雲林合作農場農會



國軍副食  營養午餐



檢驗結果：合格

| 日期    | 果菜名稱 | AChE 抑制率% | 判定 | 供貨人 代號或姓名 | 銷售對象 | 備註 (含後續處理方式) |
|-------|------|-----------|----|-----------|------|--------------|
| 12/17 | 芹菜   | 0.1       | 合格 | 王淑華       | 岩格   |              |
|       | 地瓜葉  | 0.1       | ✓  | ∴         | ∴    |              |
|       | 小黃瓜  | 1         | ✓  | ∴         | ∴    |              |
|       | 花王   | 1         | ✓  | ∴         | ∴    |              |
|       | 蕃茄   | 1         | ✓  | ∴         | ∴    |              |
|       | 紅蔥頭  | 1         | ✓  | ∴         | ∴    |              |
|       | 白蔥頭  | 2         | ✓  | ∴         | ∴    |              |
|       | 菠菜   | 2         | ✓  | ∴         | ∴    |              |
|       | 九尾草  | 5         | ✓  | 王銘義       | ∴    |              |
|       | 小黃瓜  | 5         | ✓  | 林建育       | ∴    |              |
|       | 番木瓜  | 2         | ✓  | 大北園       | ∴    |              |
|       | 冬瓜   | 1         | ✓  | 林加村       | ∴    |              |
|       | 玉米筒  | 1         | ✓  | 張美英       | ∴    |              |
|       | 蕃茄   | 2         | ✓  | 吳財發       | ∴    |              |
|       | 紅蔥頭  | 11        | ✓  | 謝連維       | ∴    |              |
|       | 紅蔥頭  | 11        | ✓  | 謝勝吉       | ∴    |              |
|       | 白蔥頭  | 4         | ✓  | 李榮毅       | ∴    |              |

- 備註：1. 抑制率達 35~44%以上者：  
通知共應單位延期採收與改善，並對農民進行用藥追蹤及教育。
2. 抑制率達 45%以上者：  
停止交易或銷毀，必要時，由共應單位切結後，將樣品送衛生局或農藥檢驗單位以化學法複驗，並依食品衛生管理法或農藥管理法處置。
3. 本報告共計二聯：第一聯由採購單位收執，第二聯由檢驗單位存。

NO.110A 001695

檢定員簽章：李銘純

110 年 12 月 17 日

第一聯 採購單位收執(白) 第二聯 檢驗單位存(黃)

# 蔬果農藥殘毒快速檢驗報告單

檢驗單位：雲林合作農場 農產部

檢驗結果：合格



軍副食  營養午餐



| 日期    | 果菜名稱 | AChE 抑制率% | 判定 | 供貨人 代號或姓名 | 銷售對象 | 備註 (含後續處理方式) |
|-------|------|-----------|----|-----------|------|--------------|
| 12/17 | 西蔓高菜 | 1         | 合格 | 邱松榮       | 岩橋   |              |
|       | 福山高菜 | 9         | ✓  | ∴         | ∴    |              |
|       | 小白菜  | 4         | ✓  | ∴         | ∴    |              |
|       | 白蘿蔔  | 5         | ✓  | ∴         | ∴    |              |
|       | 香椿菜  | 0.1       | ✓  | 辜品宏       | ∴    |              |
|       | 蚵仔菜  | 0.04      | ✓  | 許榮宗       | ∴    |              |
|       | 白花菜  | 2         | ✓  | 莫新好       | ∴    |              |
|       | 香花菜  | 2         | ✓  | ∴         | ∴    |              |
|       | 韭    | 12        | ✓  | ∴         | ∴    |              |
|       | 四季豆  | 3         | ✓  | ∴         | ∴    |              |
|       | 玉米   | 10        | ✓  | ∴         | ∴    |              |
|       | 玉米粉  | 1         | ✓  | ∴         | ∴    |              |
|       | 皇帝豆  | 2         | ✓  | 莫建銓       | ∴    |              |
|       | 大黃瓜  | 1         | ✓  | 楊文宏       | ∴    |              |
|       | 綠瓜   | 2         | ✓  | ∴         | ∴    |              |
|       | 茄子   | 1         | ✓  | ∴         | ∴    |              |
|       | 地瓜葉  | 12        | ✓  | 許福成       | ∴    |              |

備註：1. 抑制率達 35~44%以上者：

通知共應單位延期採收與改善，並對農民進行用藥追蹤及教育。

2. 抑制率達 45%以上者：

停止交易或銷毀，必要時，由共應單位切結後，將樣品送衛生局或農藥檢驗單位以化學法複驗，並依食品衛生管理法或農藥管理法處置。

3. 本報告共計二聯：第一聯由採購單位收執，第二聯由檢驗單位存。

NO.110A 001694

檢定員簽章：李福純

110 年 12 月 17 日

第一聯 採購單位收執(白) 第二聯 檢驗單位存(黃)

# 蔬果農藥殘毒快速檢驗報告單

檢驗單位：耕心作農場



國軍副食  營養午餐

檢驗結果：合格



| 日期    | 果菜名稱 | AChE抑制率% | 判定 | 供貨人代號或姓名 | 銷售對象 | 備註<br>(含後續處理方式) |
|-------|------|----------|----|----------|------|-----------------|
| 12/17 | 香菇   | 6        | 合格 | 黃干香      | 各級   |                 |
|       | 洋菇   | 4        | ∴  | 綠園生活     | ∴    |                 |
|       | 香菇   | 2        | ∴  | ∴        | ∴    |                 |
|       | 李記菇  | 2        | ∴  | ∴        | ∴    |                 |
|       | 黑菇   | 4        | ∴  | 章優       | ∴    |                 |
|       | 木耳   | 1        | ∴  | 永達       | ∴    |                 |
|       | 木耳   | 1        | ∴  | 林裕農      | ∴    |                 |
|       | 木耳   | 5        | ∴  | 北軒       | ∴    | 各級市場            |
|       | 香菇   | 3        | ∴  | 育樂農場     | ∴    |                 |
|       | 紅菇   | 3        | ∴  | ∴        | ∴    |                 |
|       | 杏鮑   | 0.1      | ∴  | ∴        | ∴    |                 |
|       | 綠豆牙  | 3        | ∴  | 佰農       | ∴    |                 |
|       | 黃豆牙  | 1        | ∴  | ∴        | ∴    |                 |
|       | 綠豆牙  | 1        | ∴  | 許可       | ∴    |                 |
|       | 韭    | 6        | ∴  | 符雅潔      | ∴    |                 |
|       | 蔥    | 0.4      | ∴  | 連盛香      | ∴    |                 |
|       | 青芥菜  | 2        | ∴  | 鍾欣岩      | ∴    |                 |

備註：1.抑制率達 35~44%以上者：

通知共應單位延期採收與改善，並對農民進行用藥追蹤及教育。

2.抑制率達 45%以上者：

停止交易或銷毀，必要時，由共應單位切結後，將樣品送衛生局或農藥檢驗單位以化學法複驗，並依食品衛生管理法或農藥管理法處置。

3.本報告共計二聯：第一聯由採購單位收執，第二聯由檢驗單位存。

NO.110A 001693

檢定員簽章：李元純

110年12月17日

第一聯 採購單位收執(白) 第二聯 檢驗單位存(黃)



# 蔬果農藥殘毒快速檢驗報告單

檢驗單位：冠格農場農產品



國軍副食  營養午餐

檢驗結果：合格



| 日期   | 果菜名稱 | AChE抑制率% | 判定 | 供貨人代號或姓名 | 銷售對象 | 備註<br>(含後續處理方式) |
|------|------|----------|----|----------|------|-----------------|
| 1/17 | 蒜    | 5        | 合格 | 陳天梅      | 冠格   |                 |
|      | 薑    | 1        | 合格 | 冠格       | 冠格   |                 |
|      | 紅蔥   | 3        | 合格 | 冠格       | 冠格   |                 |
|      | 辣椒   | 1        | 合格 | 冠格       | 冠格   |                 |
|      | 檸檬   | 5        | 合格 | 冠格       | 冠格   |                 |
|      | 金針菇  | 3        | 合格 | 翁國岳      | 冠格   |                 |
|      | 白芥菜  | 0.3      | 合格 | 冠格       | 冠格   |                 |
|      | 香菇   | 4        | 合格 | 石建國      | 冠格   |                 |
|      | 香菇   | 4        | 合格 | 吳世國      | 冠格   |                 |
|      | 金針菇  | 1        | 合格 | 林景林      | 冠格   |                 |
|      | 金針菇  | 1        | 合格 | 林維聖      | 冠格   |                 |
|      | 金針菇  | 3        | 合格 | 王瑞斌      | 冠格   |                 |
|      | 紅蔥   | 3        | 合格 | 許綿勳      | 冠格   |                 |
|      | 白芥菜  | 3        | 合格 | 方永芳      | 冠格   |                 |
|      | 香菇   | 6        | 合格 | 陳奕璋      | 冠格   |                 |
|      | 木絲菇  | 4        | 合格 | 王河鐘      | 冠格   |                 |
|      | 香菇   | 4        | 合格 | 江朝師      | 冠格   |                 |

備註：1.抑制率達 35~44%以上者：

通知共應單位延期採收與改善，並對農民進行用藥追蹤及教育。

2.抑制率達 45%以上者：

停止交易或銷毀，必要時，由共應單位切結後，將樣品送衛生局或農藥檢驗單位以化學法複驗，並依食品衛生管理法或農藥管理法處置。

3.本報告共計二聯：第一聯由採購單位收執，第二聯由檢驗單位存。

NO.110A 001692

檢定員簽章：唐信純

110 年 12 月 17 日

第一聯 採購單位收執(白) 第二聯 檢驗單位存(黃)

# 蔬果農藥殘毒快速檢驗報告單

檢驗單位：<sup>56</sup> 雲林縣農會 斗南區農會



國軍副食  營養午餐

檢驗結果：<sup>56</sup> 合格



| 日期    | 果菜名稱 | AChE 抑制率% | 判定 | 供貨人 代號或姓名 | 銷售對象 | 備註 (含後續處理方式) |
|-------|------|-----------|----|-----------|------|--------------|
| 12/17 | 玉米   | 8         | 合格 | 三橋        | 岩松   |              |
|       | 玉米筒  | 2         | 合格 | 康福        | ;    |              |
|       | 毛豆   | 2         | 合格 | ;         | ;    |              |
|       | 菜豆   | 5         | 合格 | ;         | ;    |              |
|       | 四季豆  | 9         | 合格 | ;         | ;    |              |
|       | 紅蔥頭  | 5         | 合格 | ;         | ;    |              |
|       | 洋蔥   | 1         | 合格 | ;         | ;    |              |
|       | 芋頭   | 9         | 合格 | ;         | ;    |              |
|       | 香蒜   | 4         | 合格 | 首鑽        | ;    |              |
|       | 白蒜   | 3         | 合格 | ;         | ;    |              |
|       | 玉米   | 2         | 合格 | ;         | ;    |              |
|       | 香豆   | 4         | 合格 | ;         | ;    |              |
|       | 芋頭   | 9         | 合格 | ;         | ;    |              |
|       | 玉米   | 3         | 合格 | 永倉        | ;    |              |
|       | 毛豆   | 1         | 合格 | ;         | ;    |              |
|       |      |           |    |           |      |              |
|       |      |           |    |           |      |              |

- 備註：1. 抑制率達 35~44%以上者：  
通知共應單位延期採收與改善，並對農民進行用藥追蹤及教育。
2. 抑制率達 45%以上者：  
停止交易或銷毀，必要時，由共應單位切結後，將樣品送衛生局或農藥檢驗單位以化學法複驗，並依食品衛生管理法或農藥管理法處置。
3. 本報告共計二聯：第一聯由採購單位收執，第二聯由檢驗單位存。

NO.110A 001691

檢定員簽章：李福純

110 年 12 月 17 日

第一聯 採購單位收執(白) 第二聯 檢驗單位存(黃)

檢驗報告書

TO : 芫儂食品股份有限公司

|           |                  |  |               |
|-----------|------------------|--|---------------|
| 產品標示      | 1. 品名            | 洗散白  | 水煮蛋           |
|           | 2. 淨重/數量         | 552K/1440 粒  | 2980 粒/77 粒帶殼 |
|           | 3. 有效日期/<br>來源雞場 |   |               |
|           | 4. 保存條件          |  |               |
|           | 5. 製造商           | 鴻陞蛋品有限公司   |               |
| 成官能性品質    | 6 包裝             | 完整無破損  |               |
|           | 7 氣味             | 正常   |               |
|           | 8 外觀             | 正常   |               |
|           | 9 蛋的色澤           | 正常   |               |
|           | 10 鮮度(食鹽水檢測)     | 下沉   |               |
| 抗殘生素留     | 11 抗生物質          | 陰性   |               |
| 本次未達標準的項目 |                  |  |               |
| 審查結果      | 合格               |  |               |
| 檢驗人員      | 林玉珠              | 總經理審核  | 陳佑全           |



鴻陞蛋品有限公司

428 台中市大雅區大林路 212 巷 21 弄 30 號

TEL: (04)2560-3668 / FAX: (04)2560-3667

原料蛋來源藥物殘留檢驗表

進貨日期: 110 年 12 月 17 日

檢驗日期: 110 年 12 月 17 日

| 編號 / 原料蛋來源 | 「易克速 50 綜合抗生素檢驗試劑」結果 |     | 備註 |
|------------|----------------------|-----|----|
|            | 合格                   | 不合格 |    |
| 宏大畜牧場-小    |                      | ✓   |    |
| 維倫牧場-小     | ✓                    |     |    |
| 定昌畜牧場-小    | ✓                    |     |    |
| 煌輝畜牧場      | ✓                    |     |    |
|            |                      |     |    |
|            |                      |     |    |
|            |                      |     |    |



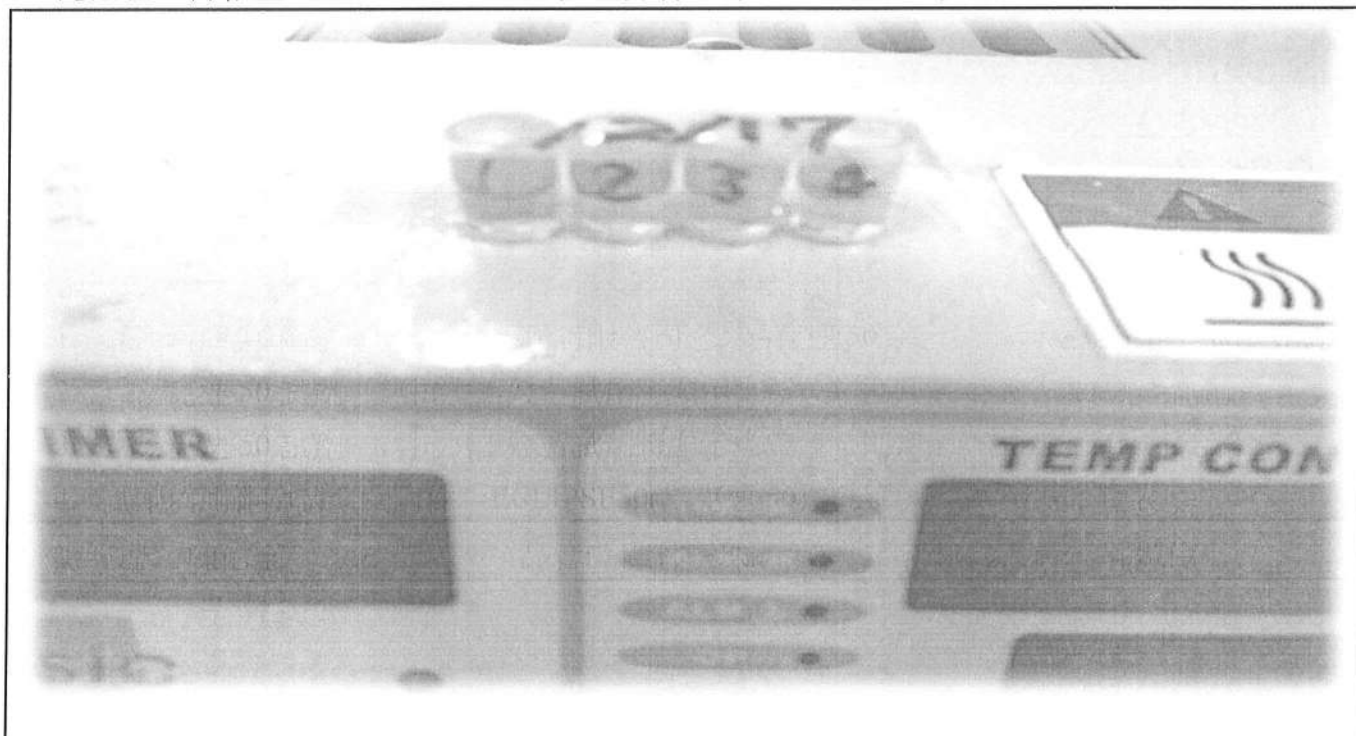
檢驗方式:

1. 採用台灣尖端先進生技醫藥股份有限公司之「易克速 50 綜合抗生素檢驗試劑」進行檢測。
2. 「易克速 50 試劑」無抗生素殘留試劑將顯示「黃色」則判定測試結果為「合格」。
3. 「易克速 50 試劑」含抗生素殘留試劑將顯示「紫色」則判定測試結果為「不合格」。
4. 試劑偵測範圍請參閱附件「ECLIPSE50(易克速 50)主要偵測藥物感度一覽表」。

總經理: 陳佑全

品管: 陳林玉珠

檢驗人員: 郭佩伶



易克速 50 綜合抗生素檢驗結果照片

# 鴻陞蛋品有限公司

428 台中市大雅區大林路 212 巷 21 弄 30 號

TEL: (04)2560-3668 / FAX: (04)2560-3667

## 原料蛋來源藥物殘留檢驗表

進貨日期: 110 年 12 月 16 日

檢驗日期: 110 年 12 月 16 日

| 編號 / 原料蛋來源 | 「易克速 50 綜合抗生素檢驗試劑」結果 |     | 備註  |
|------------|----------------------|-----|---|
|            | 合格                   | 不合格 |   |
| 維新畜牧場      | ✓                    |     |  |
| 維倫牧場       | ✓                    |     |   |
| 佳偶畜牧場      | ✓                    |     |   |
|            |                      |     |   |
|            |                      |     |   |
|            |                      |     |   |

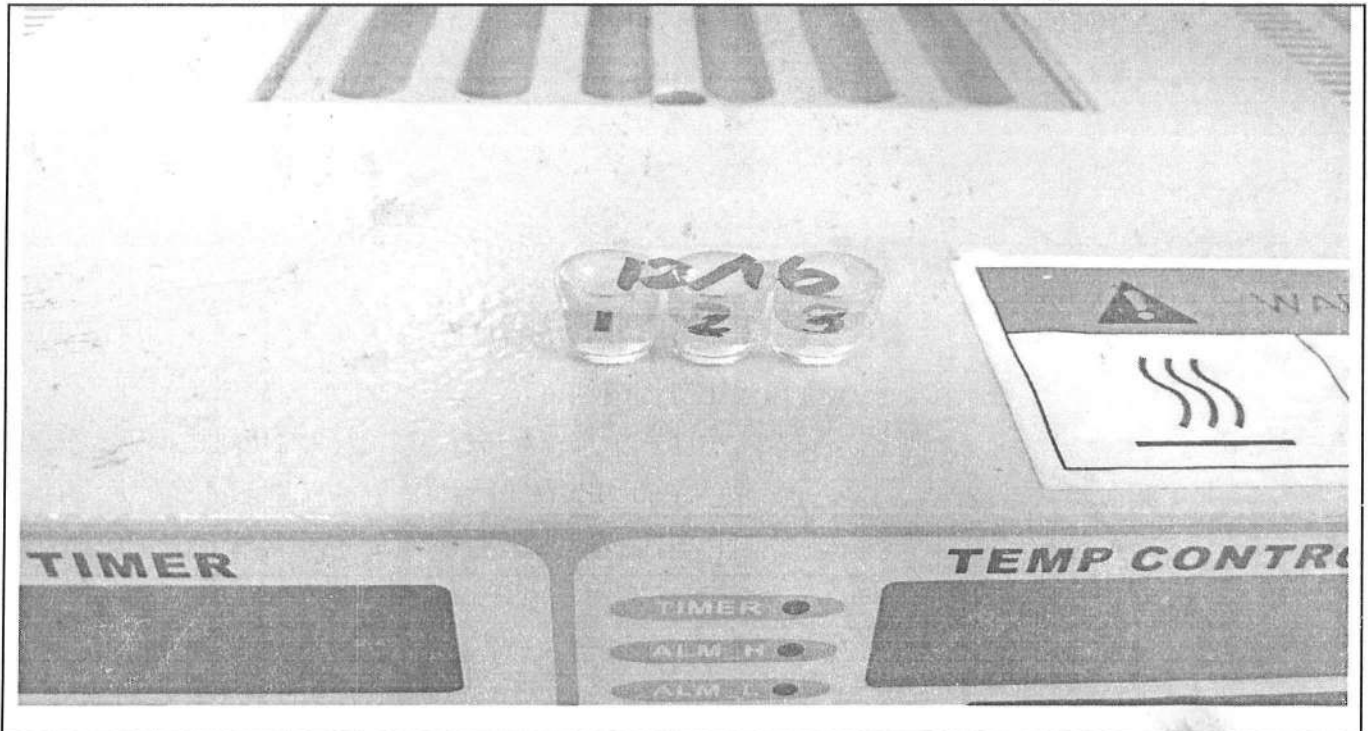
### 檢驗方式:

1. 採用台灣尖端先進生技醫藥股份有限公司之「易克速 50 綜合抗生素檢驗試劑」進行檢測。
2. 「易克速 50 試劑」無抗生素殘留試劑將顯示「黃色」則判定測試結果為「合格」。
3. 「易克速 50 試劑」含抗生素殘留試劑將顯示「紫色」則判定測試結果為「不合格」。
4. 試劑偵測範圍請參閱附件「ECLIPSE50(易克速 50)主要偵測藥物感度一覽表」。

總經理: 陳佑全

品管: 陳林玉珠

檢驗人員: 郭姍伶



易克速 50 綜合抗生素檢驗結果照片

## 檢驗報告 TEST REPORT

TO: 莞儂

日期: 110/12/17

頁數: 1 of 1

報告編號: 110121701

產品名稱: CAS 殺菌全蛋液

採樣日期: 110年12月16日

測試日期: 110年12月16日

測試結果:

| 測試項目 | 測試方法   | 測試結果              | 標準                |
|------|--------|-------------------|-------------------|
| 總生菌數 | 3M 測試片 | $4.0 \times 10^1$ | $< 5 \times 10^3$ |
| 大腸桿菌 | 3M 測試片 | 陰性                | 陰性                |
| 抗生素  | 易克速    | 陰性                | 陰性                |

備註: 1、本報告不得分離, 分離使用無效。

2、低於方法偵測極限之測定值以“未檢出”或“陰性”表示

檢驗人員: 鄭家渝

品保主管: 吳俊賢





## 檢驗報告

Analysis Report

日期： 1101217  
 頁數： 共一頁  
 報告編號 110121701

以下檢驗報告係由本場所提供及確認：

產品名稱：肉絲(立大)

取樣日期： 110 年 12 月 17 日

測試日期： 110 年 12 月 17 日

測試結果：

| 檢體名稱 | 檢驗項目    | 檢驗結果 | 檢驗方法                  | 偵測極限   |
|------|---------|------|-----------------------|--------|
| 肉絲   | 萊克多巴胺   | 陰性   | 萊克多巴胺快速檢驗試劑套組         | 2ppb   |
| 肉絲   | 乙型受體素   | 陰性   | 乙型受體素(鹽酸克侖特羅)簡易層析試劑套組 | 3ppb   |
| 肉絲   | 綜合抗生素   | 陰性   | 綜合抗生素快速檢驗試劑           | *      |
| 肉絲   | 磺胺二甲嘧啶  | 陰性   | 磺胺二甲嘧啶血清專用快速檢驗試劑      | 0.1ppm |
| 肉絲   | 磺胺二甲氧嘧啶 | 陰性   | 磺胺二甲氧嘧啶血清專用快速檢驗試劑     | 0.1ppm |

說明：

一、低於偵測極限者，則以「陰性」表示未檢出。

二、萊克多巴胺(Ractopamine)：使用萊克多巴胺快速檢驗試劑套組進行測試。

三、乙型受體素(Clenbuterol)：使用乙型受體素(鹽酸克侖特羅)簡易層析試劑套組進行測試。

四、綜合抗生素：使用ECLIPSE 50綜合抗生素快速檢驗試劑進行測試。

\*偵測極限：青黴素類0.003-0.004ppm，四環黴素類0.1ppm，磺胺類抗生素類0.1ppm。

\*\*結果判讀：陰性呈草綠/黃色，陽性呈藍紫/紫色。

五、磺胺二甲嘧啶(Sulfamethazine, SMT)：使用磺胺二甲嘧啶血清專用快速檢驗試劑進行測試。

六、磺胺二甲氧嘧啶(Sulfadimethoxine, SDM)：使用磺胺二甲氧嘧啶血清專用快速檢驗試劑進行測試。

主管：

場長黃健銘

衛生管理人員：

衛生管理李依純





## 檢驗報告

Analysis Report

日期： 1101217  
 頁數： 共一頁  
 報告編號 110121701

以下檢驗報告係由本場所提供及確認：

產品名稱：雞腿(洽富)

採樣日期： 110 年 12 月 17 日

測試日期： 110 年 12 月 17 日

測試結果：

| 檢體名稱 | 檢驗項目    | 檢驗結果 | 檢驗方法              | 偵測極限   |
|------|---------|------|-------------------|--------|
| 雞腿   | 綜合抗生素   | 陰性   | 綜合抗生素快速檢驗試劑       | *      |
| 雞腿   | 磺胺二甲嘧啶  | 陰性   | 磺胺二甲嘧啶血清專用快速檢驗試劑  | 0.1ppm |
| 雞腿   | 磺胺二甲氧嘧啶 | 陰性   | 磺胺二甲氧嘧啶血清專用快速檢驗試劑 | 0.1ppm |

說明：

一、低於偵測極限者，則以「陰性」表示未檢出。

二、綜合抗生素：使用ECLIPSE 50綜合抗生素快速檢驗試劑進行測試。

\*偵測極限：青黴素類0.003-0.004ppm，四環黴素類0.1ppm，磺胺類抗生素類0.1ppm。

\*\*結果判讀：陰性呈草綠/黃色，陽性呈藍紫/紫色。

三、磺胺二甲嘧啶(Sulfamethazine, SMT)：使用磺胺二甲嘧啶血清專用快速檢驗試劑進行測試。

四、磺胺二甲氧嘧啶(Sulfadimethoxine, SDM)：使用磺胺二甲氧嘧啶血清專用快速檢驗試劑進行

主管： **場長黃健銘**

衛生管理人員： **衛生管理李依純**

