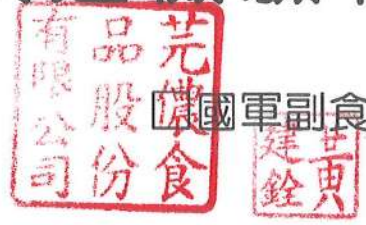


# 蔬果農藥殘毒快速檢驗報告單

檢驗單位：翠榕農場



營養午餐

檢驗結果：合格

日期	果菜名稱	AChE 抑制率%	判定	供貨人 代號或姓名	銷售對象	備註 (含後續處理方式)
12/16	柳丁	>	合格	欣田青果	翠榕	
	木瓜	0.2	合格			

備註：1. 抑制率達 35~44%以上者：  
通知共應單位延期採收與改善，並對農民進行用藥追蹤及教育。

2. 抑制率達 45%以上者：  
停止交易或銷毀，必要時，由共應單位切結後，將樣品送衛生局或農藥檢驗單位以化學法複驗，並依食品衛生管理法或農藥管理法處置。

3. 本報告共計二聯：第一聯由採購單位收執，第二聯由檢驗單位存。

NO.110A 001689

檢定員簽章：李君純

110 年 12 月 16 日

第一聯 採購單位收執(白) 第二聯 檢驗單位存(黃)

# 蔬果農藥殘毒快速檢驗報告單

檢驗單位：雲林縣政府農業局  
 檢驗結果：合格



國軍副食  營養午餐  
 建銓

日期	果菜名稱	AChE抑制率%	判定	供貨人代號或姓名	銷售對象	備註 (含後續處理方式)
12/16	小茄	4	合格	廖秋發	合格	
	西瓜	4	合格	許淑昆	合格	
	橘子	3	合格	林俊基	合格	
	蓮霧	2	合格	合格	合格	
	百香果	5	合格	合格	合格	
	美濃瓜	3	合格	合格	合格	
	奇異果	5	合格	合格	合格	
	蘋果	1	合格	合格	合格	
	雪梨	8	合格	合格	合格	
	葡萄	4	合格	合格	合格	
	柳丁	3	合格	合格	合格	
	香蕉	2	合格	合格	合格	
	小茄	5	合格	蔡博子	合格	
	橘子	6	合格	合格	合格	
	百香果	4	合格	合格	合格	
	蘋果	3	合格	合格	合格	
	柳丁	2	合格	合格	合格	

備註：1. 抑制率達 35~44%以上者：

通知共應單位延期採收與改善，並對農民進行用藥追蹤及教育。

2. 抑制率達 45%以上者：

停止交易或銷毀，必要時，由共應單位切結後，將樣品送衛生局或農藥檢驗單位以化學法複驗，並依食品衛生管理法或農藥管理法處置。

3. 本報告共計二聯：第一聯由採購單位收執，第二聯由檢驗單位存。

NO.110A 001688

檢定員簽章：李昭純

110 年 12 月 16 日

第一聯 採購單位收執(白) 第二聯 檢驗單位存(黃)

# 蔬果農藥殘毒快速檢驗報告單

檢驗單位：雲林縣政府農業局

檢驗結果：合格



國軍副食

營養午餐

日期	果菜名稱	AChE 抑制率%	判定	供貨人 代號或姓名	銷售對象	備註 (含後續處理方式)
12/16	芥菜	6	合格	陳諾	合格	
	蚵仔菜	5	✓	✓	✓	
	福山高菜	3	✓	✓	✓	
	報菜	2	✓	農發	✓	
	油菜	4	✓	✓	✓	
	白菜	1	✓	首鑽	✓	
	香莖菜	11	✓	✓	✓	
	菠菜	7	✓	陳諾	✓	

- 備註：1.抑制率達 35~44%以上者：  
通知共應單位延期採收與改善，並對農民進行用藥追蹤及教育。  
2.抑制率達 45%以上者：  
停止交易或銷毀，必要時，由共應單位切結後，將樣品送衛生局或農藥檢驗單位以化學法複驗，並依食品衛生管理法或農藥管理法處置。  
3.本報告共計二聯：第一聯由採購單位收執，第二聯由檢驗單位存。

NO.110A 001687

檢定員簽章：李一純

110 年 12 月 16 日

# 蔬果農藥殘毒快速檢驗報告單

檢驗單位：雲林縣農會  
 檢驗結果：合格



國軍副食  營養午餐

日期	果菜名稱	AChE抑制率%	判定	供貨人代號或姓名	銷售對象	備註 (含後續處理方式)
7/16	洋蔥	3	合格	李淑娥	合格	
	洋蔥	2	✓	∴	∴	
	地瓜	2	✓	∴	∴	
	香茅	4	✓	∴	∴	
	香茅	5	✓	蔡坤辰	∴	
	芥菜仁	2	✓	∴	∴	
	南瓜	9	✓	∴	∴	
	青椒	5	✓	∴	∴	
	紅甜椒	4	✓	∴	∴	
	黃甜椒	1	✓	∴	∴	
	青龍	9	✓	∴	∴	
	芋頭	5	✓	∴	∴	
	洋芋	5	✓	∴	∴	
	紹興菜	1	✓	∴	∴	
	高脚菜	1	✓	蔡錫成	∴	
	小松菜	4	✓	廖梁燕	∴	
	芥蘭菜	4	✓	林政妃	∴	

備註：1. 抑制率達 35~44%以上者：

通知共應單位延期採收與改善，並對農民進行用藥追蹤及教育。

2. 抑制率達 45%以上者：

停止交易或銷毀，必要時，由共應單位切結後，將樣品送衛生局或農藥檢驗單位以化學法複驗，並依食品衛生管理法或農藥管理法處置。

3. 本報告共計二聯：第一聯由採購單位收執，第二聯由檢驗單位存。

NO.110A 001686

檢定員簽章：李淑娥

110年12月16日

第一聯 採購單位收執(白) 第二聯 檢驗單位存(黃)

# 蔬果農藥殘毒快速檢驗報告單

檢驗單位：永裕農場(農產品)



營養午餐

檢驗結果：合格

日期	果菜名稱	AChE抑制率%	判定	供貨人代號或姓名	銷售對象	備註 (含後續處理方式)
12/16	黃甜椒	2	合格	蔣浩亨	合格	
	空心菜	6	∴	∴	∴	
	玉米	5	∴	張美英	∴	
	玉米筒	1	∴	∴	∴	
	空心菜	1	∴	∴	∴	
	空心菜	6	∴	李永宙	∴	
	空心菜	6	∴	李宗穎	∴	
	蕃茄	4	∴	吳財發	∴	
	芋頭	2	∴	林和慶	∴	
	洋蔥	5	∴	蔡沛珊	∴	
	山菜	3	∴	林瑞陽	∴	
	牛蒡	7	∴	∴	∴	
	地瓜	3	∴	鄧春燕	∴	
	豆腐	1	∴	李松輝	∴	
	大白菜	6	∴	劉麗雲	∴	
	高脚菜	5	∴	∴	∴	
	高脚菜	3	∴	羅文記	∴	

備註：1. 抑制率達 35~44%以上者：

通知共應單位延期採收與改善，並對農民進行用藥追蹤及教育。

2. 抑制率達 45%以上者：

停止交易或銷毀，必要時，由共應單位切結後，將樣品送衛生局或農藥檢驗單位以化學法複驗，並依食品衛生管理法或農藥管理法處置。

3. 本報告共計二聯：第一聯由採購單位收執，第二聯由檢驗單位存。

NO.110A 001685

檢定員簽章：李松輝

110 年 12 月 16 日

# 蔬果農藥殘毒快速檢驗報告單

檢驗單位：雲林縣政府農會



國軍副食  營養午餐

檢驗結果：合格



日期	果菜名稱	AChE抑制率%	判定	供貨人代號或姓名	銷售對象	備註 (含後續處理方式)
12/16	大黃瓜	4	合格	楊子清	合格	
	冬瓜	1	✓	✓	✓	
	綠瓜	10	✓	✓	✓	
	芥菜	8	✓	王淑華	✓	
	地瓜葉	2	✓	✓	✓	
	紅蘿蔔	1	✓	✓	✓	
	白蘿蔔	4	✓	✓	✓	
	洋蔥	6	✓	✓	✓	
	地瓜葉	1	✓	廖福祥	✓	
	洋葱	1	✓	✓	✓	
	小黃瓜	8	✓	林建育	✓	
	芥菜	2	✓	廖浩	✓	
	西洋芹	1	✓	✓	✓	
	南瓜	5	✓	✓	✓	
	甜豆	8	✓	✓	✓	
	青椒	5	✓	✓	✓	
	紅甜椒	2	✓	✓	✓	

備註：1.抑制率達 35~44%以上者：

通知共應單位延期採收與改善，並對農民進行用藥追蹤及教育。

2.抑制率達 45%以上者：

停止交易或銷毀，必要時，由共應單位切結後，將樣品送衛生局或農藥檢驗單位以化學法複驗，並依食品衛生管理法或農藥管理法處置。

3.本報告共計二聯：第一聯由採購單位收執，第二聯由檢驗單位存。

NO.110A 001684

檢定員簽章：李信純

110年12月16日

第一聯 採購單位收執(白) 第二聯 檢驗單位存(黃)

# 蔬果農藥殘毒快速檢驗報告單

檢驗單位：雲林縣政府農林水產局

檢驗結果：合格



國軍副食

營養午餐



日期	果菜名稱	AChE抑制率%	判定	供貨人代號或姓名	銷售對象	備註 (含後續處理方式)
12/16	莴苣	1	合格	邱松榮	岩格	
	福山高菜	1	✓	✓	✓	
	小白菜	8	✓	✓	✓	
	高菜	1	✓	✓	✓	
	黑菜	2	✓	✓	✓	
	白菜	0.2	✓	黃新好	✓	
	香花菜	10	✓	✓	✓	
	韭	7	✓	✓	✓	
	冬瓜	0.002	✓	✓	✓	
	四季豆	3	✓	✓	✓	
	玉米	4	✓	✓	✓	
	玉米筒	4	✓	✓	✓	
	紅頭菜	3	✓	✓	✓	
	碧筒	2	✓	農新	✓	
	木耳	10	✓	黃建銓	✓	
	竹筒	6	✓	✓	✓	
	九尾草	2	✓	王錦義	✓	

備註：1. 抑制率達 35~44%以上者：

通知共應單位延期採收與改善，並對農民進行用藥追蹤及教育。

2. 抑制率達 45%以上者：

停止交易或銷毀，必要時，由共應單位切結後，將樣品送衛生局或農藥檢驗單位以化學法複驗，並依食品衛生管理法或農藥管理法處置。

3. 本報告共計二聯：第一聯由採購單位收執，第二聯由檢驗單位存。

NO.110A 001683

檢定員簽章：李信純

110年12月16日

第一聯 採購單位收執(白) 第二聯 檢驗單位存(黃)

# 蔬果農藥殘毒快速檢驗報告單

檢驗單位：綠園生活農場



軍副食  營養午餐

檢驗結果：合格



日期	果菜名稱	AChE 抑制率%	判定	供貨人 代號或姓名	銷售對象	備註 (含後續處理方式)
12/16	金針菇	5	合格	綠園生活	綠園	
	洋菇	7	：	：	：	
	杏鮑菇	8	：	：	：	
	杏鮑菇	4	：	：	：	
	木耳	9	：	蕭廷農場	：	
	香菇	9	：	百平農場	：	
	金針菇	5	：	：	：	
	銀絲菇	7	：	：	：	
	杏鮑菇	2	：	：	：	
	杏鮑菇	4	：	李瑞昌	：	
	綠豆芽	2	：	陳煥田	：	
	黃豆芽	7	：	：	：	
	韭	12	：	徐雅蘭	：	
	蔥	7	：	連麗香	：	
	豌豆	2	：	陳鳳美	：	
	豌豆	7	：	廖深森	：	
	豌豆	2	：	蔡秋香	：	

- 備註：1. 抑制率達 35~44%以上者：  
通知共應單位延期採收與改善，並對農民進行用藥追蹤及教育。  
2. 抑制率達 45%以上者：  
停止交易或銷毀，必要時，由共應單位切結後，將樣品送衛生局或農藥檢驗單位以化學法複驗，並依食品衛生管理法或農藥管理法處置。  
3. 本報告共計二聯：第一聯由採購單位收執，第二聯由檢驗單位存。

NO.110A 001682

檢定員簽章：李信純

110年12月16日

第一聯 採購單位收執(白) 第二聯 檢驗單位存(黃)



# 蔬果農藥殘毒快速檢驗報告單

檢驗單位：林作農農場 農會



國軍副食  營養午餐

檢驗結果：合格



日期	果菜名稱	AChE 抑制率%	判定	供貨人 代號或姓名	銷售對象	備註 (含後續處理方式)
12/16	蒜	7	合格	陳玉梅	學校	
	薑	10	✓	✓	✓	
	蔥	8	✓	✓	✓	
	辣椒	5	✓	✓	✓	
	九層塔	4	✓	✓	✓	
	百香果	7	✓	各門市	✓	
	香菇	7	✓	啟祥園	✓	
	金針菇	6	✓	林維聖	✓	
	金針菇	0.3	✓	王瑞斌	✓	
	鮑魚菇	8	✓	許綿勳	✓	
	百香果	5	✓	方永芳	✓	
	高脚菇	4	✓	林甘解	✓	
	杏鮑菇	7	✓	王河鐘	✓	
	杏鮑菇	7	✓	江朝端	✓	
	杏鮑菇	6	✓	莫平育	✓	
	黑珍珠	4	✓	葉優	✓	
	木耳	8	✓	泓達	✓	

備註：1. 抑制率達 35~44%以上者：

通知共應單位延期採收與改善，並對農民進行用藥追蹤及教育。

2. 抑制率達 45%以上者：

停止交易或銷毀，必要時，由共應單位切結後，將樣品送衛生局或農藥檢驗單位以化學法複驗，並依食品衛生管理法或農藥管理法處置。

3. 本報告共計二聯：第一聯由採購單位收執，第二聯由檢驗單位存。

NO.110A 001681

檢定員簽章：李朝純

110 年 12 月 16 日

第一聯 採購單位收執(白) 第二聯 檢驗單位存(黃)

檢驗報告書

T0 : 芫儂食品股份有限公司

產品 標示	1. 品名	洗散白	水煮蛋
	2. 淨重/數量	360K/720 粒	3220 粒
	3. 有效日期/ 來源雞場	  <b>111. 1. 05</b>	鴻陞蛋品有限公司出廠證明 有效日期: <b>110. 12. 22</b> 
	4. 保存條件	冷藏 5°C	
	5. 製造商	鴻陞蛋品有限公司	
成 官 能 性 品 質	6 包裝	完整無破損	
	7 氣味	正常	
	8 外觀	正常	
	9 蛋的色澤	正常	
	10 鮮度(食鹽水檢測)	下沉	
抗 殘 生 素 留	11 抗生物質	陰性	
本次未達標準 的項目			
審查結果		合格	
檢驗人員	林玉珠	總經理審核	陳佑全



鴻陞蛋品有限公司

428 台中市大雅區大林路 212 巷 21 弄 30 號

TEL: (04)2560-3668 / FAX: (04)2560-3667

原料蛋來源藥物殘留檢驗表

進貨日期: 110 年 12 月 15 日

檢驗日期: 110 年 12 月 15 日

編號 / 原料蛋來源	「易克速 50 綜合抗生素檢驗試劑」結果		備註
	合格	不合格	
宏大畜牧場	✓		鴻陞蛋品有限公司
定昌畜牧場	✓		
維新畜牧場	✓		

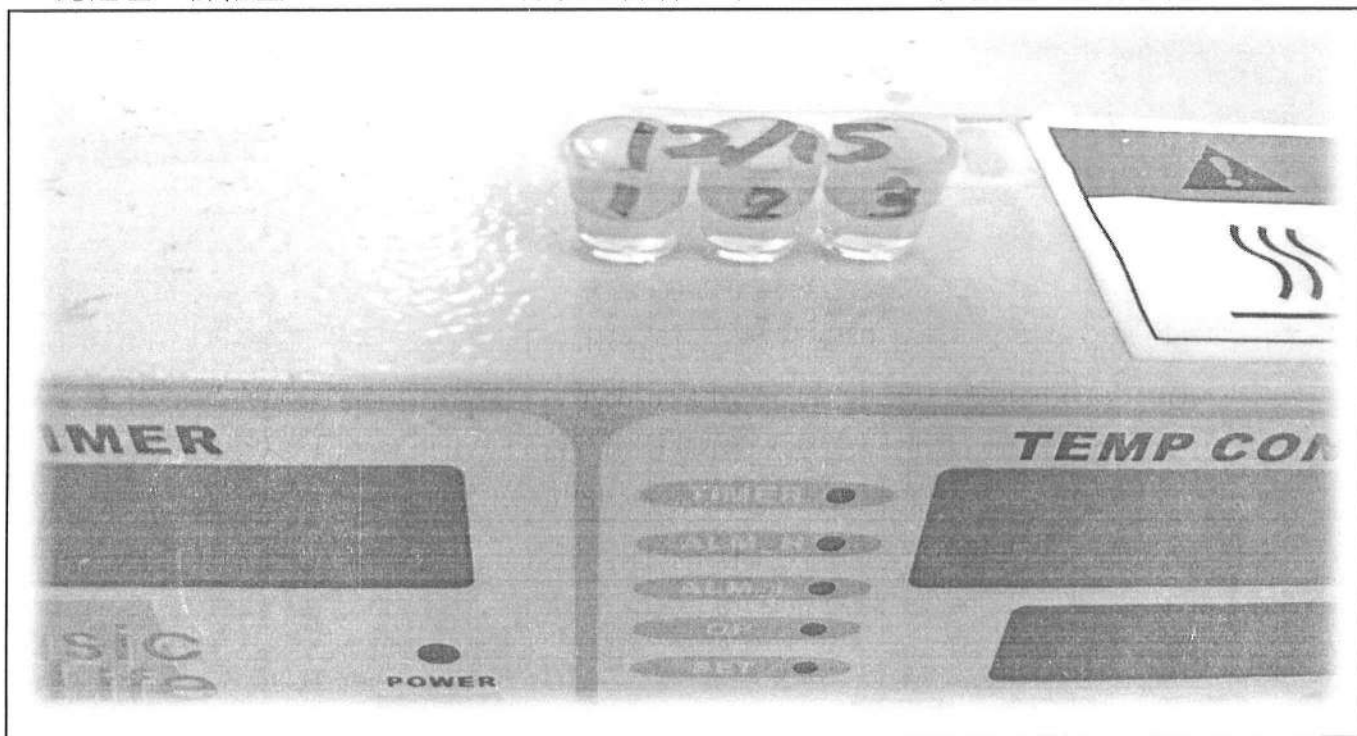
檢驗方式:

1. 採用台灣尖端先進生技醫藥股份有限公司之「易克速 50 綜合抗生素檢驗試劑」進行檢測。
2. 「易克速 50 試劑」無抗生素殘留試劑將顯示「黃色」則判定測試結果為「合格」。
3. 「易克速 50 試劑」含抗生素殘留試劑將顯示「紫色」則判定測試結果為「不合格」。
4. 試劑偵測範圍請參閱附件「ECLIPSE50(易克速 50)主要偵測藥物感度一覽表」。

總經理: 陳佑全

品管: 陳林玉珠

檢驗人員: 郭佩伶



易克速 50 綜合抗生素檢驗結果照片



## 檢驗報告

Analysis Report

日期： 1101216  
 頁數： 共一頁  
 報告編號 110121601

以下檢驗報告係由本場所提供及確認：

產品名稱：肉片(立大)

取樣日期： 110 年 12 月 16 日

測試日期： 110 年 12 月 16 日

測試結果：

檢體名稱	檢驗項目	檢驗結果	檢驗方法	偵測極限
肉片	萊克多巴胺	陰性	萊克多巴胺快速檢驗試劑套組	2ppb
肉片	乙型受體素	陰性	乙型受體素(鹽酸克侖特羅)簡易層析試劑套組	3ppb
肉片	綜合抗生素	陰性	綜合抗生素快速檢驗試劑	*
肉片	磺胺二甲嘧啶	陰性	磺胺二甲嘧啶血清專用快速檢驗試劑	0.1ppm
肉片	磺胺二甲氧嘧啶	陰性	磺胺二甲氧嘧啶血清專用快速檢驗試劑	0.1ppm

說明：

一、低於偵測極限者，則以「陰性」表示未檢出。

二、萊克多巴胺(Ractopamine)：使用萊克多巴胺快速檢驗試劑套組進行測試。

三、乙型受體素(Clenbuterol)：使用乙型受體素(鹽酸克侖特羅)簡易層析試劑套組進行測試。

四、綜合抗生素：使用ECLIPSE 50綜合抗生素快速檢驗試劑進行測試。

\*偵測極限：青黴素類0.003-0.004ppm，四環黴素類0.1ppm，磺胺類抗生素類0.1ppm。

\*\*結果判讀：陰性呈草綠/黃色，陽性呈藍紫/紫色。

五、磺胺二甲嘧啶(Sulfamethazine, SMT)：使用磺胺二甲嘧啶血清專用快速檢驗試劑進行測試。

六、磺胺二甲氧嘧啶(Sulfadimethoxine, SDM)：使用磺胺二甲氧嘧啶血清專用快速檢驗試劑進行測試。

主管：

場長黃健銘

衛生管理人員：

衛生管理李依純



## 拉曼光譜農藥殘留快速檢驗報告單

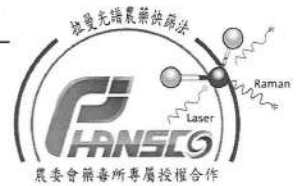
檢驗單位：茭農食品

送檢單位：

檢驗件數：1

報告日期：2021-12-16

拉曼光譜快速檢測結果如下：



編號	檢測單位	樣品名稱	樣品來源	檢測時間	量測種類	SERS圖譜比對結果	備註
1.	茭農	福山茭苳	陳玉芬	2021-12-16 12:58:21	小葉菜類	農藥殘留風險低。 本資料庫檢測合格。	

- 註記：
1. 本報告檢驗方法非中央主管機關衛生福利部食品藥物管理署公告食品安全衛生管理法之食品中殘留農藥檢驗方法。
  2. 本檢驗方法僅適用於特定之農藥品項及基質,係提供農產品自主管理時參考使用,倘檢驗結果與公告檢驗方法有分歧時,以衛生福利部食品藥物管理署公告檢驗方法為準。
  3. 本次分析結果僅對當日測試之檢驗樣品(檢體)負責。
  4. 本報告不得擷錄或宣稱為公告檢驗方法等商業行為及法律證明使用。
  5. 拉曼光譜農藥殘留快速檢測技術由農委會農業藥物毒物試驗所專屬技術合作授權 - 藥試技字第1062630032號。
  6. 汎鐸科藝拉曼光譜快檢系統量測所得光譜,以雲端農藥正面表列圖譜資料庫進行半定量分析:超出容許值即為不合格。
  7. 樣品檢驗執行皆以未經清洗、帶皮或帶殼的蔬果作物進行檢驗蔬果農藥殘留檢驗。
  8. 本測試方法為拉曼光譜農藥殘留快速檢驗,依據衛生福利部公告農藥殘留容許量標準為基準。  
108年11月6日衛授食字第1081302871號令修正及110年08月18日衛授食字第1101301706號令修正之「農藥殘留容許量標準」進行判定。

## 拉曼光譜農藥殘留快速檢驗報告單

檢驗單位：茭儂食品

送檢單位：

檢驗件數：1

報告日期：2021-12-16

拉曼光譜快速檢測結果如下：



編號	檢測單位	樣品名稱	樣品來源	檢測時間	量測種類	SERS圖譜比對結果	備註
1.	茭儂	青江菜	陳玉芬	2021-12-16 12:54:12	小葉菜類	有農藥殘留風險。 檢出農藥： 貝芬替 含量範圍:<1ppm 容許量:1ppm	

- 註記：
1. 本報告檢驗方法非中央主管機關衛生福利部食品藥物管理署公告食品安全衛生管理法之食品中殘留農藥檢驗方法。
  2. 本檢驗方法僅適用於特定之農藥品項及基質,係提供農產品自主管理時參考使用,倘檢驗結果與公告檢驗方法有分歧時,以衛生福利部食品藥物管理署公告檢驗方法為準。
  3. 本次分析結果僅對當日測試之檢驗樣品(檢體)負責。
  4. 本報告不得擷錄或宣稱為公告檢驗方法等商業行為及法律證明使用。
  5. 拉曼光譜農藥殘留快速檢測技術由農委會農業藥物毒物試驗所專屬技術合作授權 - 藥試技字第1062630032號。
  6. 汎錫科藝拉曼光譜快檢系統量測所得光譜,以雲端農藥正面表列圖譜資料庫進行半定量分析;超出容許值即為不合格。
  7. 樣品檢驗執行皆以未經清洗、帶皮或帶殼的蔬果作物進行檢驗蔬果農藥殘留檢驗。
  8. 本測試方法為拉曼光譜農藥殘留快速檢驗,依據衛生福利部公告農藥殘留容許量標準為基準。  
108年11月6日衛授食字第1081302871號令修正及110年08月18日衛授食字第1101301706號令修正之「農藥殘留容許量標準」進行判定。

## 拉曼光譜農藥殘留快速檢驗報告單

檢驗單位：莞僑食品

送檢單位：

檢驗件數：1

報告日期：2021-12-16

拉曼光譜快速檢測結果如下：



編號	檢測單位	樣品名稱	樣品來源	檢測時間	量測種類	SERS圖譜比對結果	備註
1.	莞僑	高麗菜	羅元廷	2021-12-16 12:50:24	包葉菜類	農藥殘留風險低。 本資料庫檢測合格。	

- 註記：
1. 本報告檢驗方法非中央主管機關衛生福利部食品藥物管理署公告食品安全衛生管理法之食品中殘留農藥檢驗方法。
  2. 本檢驗方法僅適用於特定之農藥品項及基質,係提供農產品自主管理時參考使用,倘檢驗結果與公告檢驗方法有分歧時,以衛生福利部食品藥物管理署公告檢驗方法為準。
  3. 本次分析結果僅對當日測試之檢驗樣品(檢體)負責。
  4. 本報告不得擴錄或宣稱為公告檢驗方法等商業行為及法律證明使用。
  5. 拉曼光譜農藥殘留快速檢測技術由農委會農業藥物毒物試驗所專屬技術合作授權 - 藥試技字第1062630032號。
  6. 汎錕科藝拉曼光譜快檢系統量測所得光譜,以雲端農藥正面表列圖譜資料庫進行半定量分析:超出容許值即為不合格。
  7. 樣品檢驗執行皆以未經清洗、帶皮或帶殼的蔬果作物進行檢驗蔬果農藥殘留檢驗。
  8. 本測試方法為拉曼光譜農藥殘留快速檢驗,依據衛生福利部公告農藥殘留容許量標準為基準。  
108年11月6日衛授食字第1081302871號令修正及110年08月18日衛授食字第1101301706號令修正之「農藥殘留容許量標準」進行判定。

## 拉曼光譜農藥殘留快速檢驗報告單

檢驗單位：莞儂食品

送檢單位：

檢驗件數：1

報告日期：2021-12-16

拉曼光譜快速檢測結果如下：



編號	檢測單位	樣品名稱	樣品來源	檢測時間	量測種類	SERS圖譜比對結果	備註
1.	莞儂	大白菜	劉麗雲	2021-12-16 12:46:31	包葉菜類	農藥殘留風險低。 本資料庫檢測合格。	

- 註記：
1. 本報告檢驗方法非中央主管機關衛生福利部食品藥物管理署公告食品安全衛生管理法之食品中殘留農藥檢驗方法。
  2. 本檢驗方法僅適用於特定之農藥品項及基質,係提供農產品自主管理時參考使用,倘檢驗結果與公告檢驗方法有分歧時,以衛生福利部食品藥物管理署公告檢驗方法為準。
  3. 本次分析結果僅對當日測試之檢驗樣品(檢體)負責。
  4. 本報告不得擷錄或宣稱為公告檢驗方法等商業行為及法律證明使用。
  5. 拉曼光譜農藥殘留快速檢測技術由農委會農業藥物毒物試驗所專屬技術合作授權 - 藥試技字第1062630032號。
  6. 汎錫科藝拉曼光譜快檢系統量測所得光譜,以雲端農藥正面表列圖譜資料庫進行半定量分析:超出容許值即為不合格。
  7. 樣品檢驗執行皆以未經清洗、帶皮或帶殼的蔬果作物進行檢驗蔬果農藥殘留檢驗。
  8. 本測試方法為拉曼光譜農藥殘留快速檢驗,依據衛生福利部公告農藥殘留容許量標準為基準。  
108年11月6日衛授食字第1081302871號令修正及110年08月18日衛授食字第1101301706號令修正之「農藥殘留容許量標準」進行判定。