

蔬果農藥殘毒快速檢驗報告單

檢驗單位：品格農場信託



軍副食 營養午餐



檢驗結果：合格

日期	果菜名稱	AChE 抑制率%	判定	供貨人 代號或姓名	銷售對象	備註 (含後續處理方式)
11/30	小茄	5	合格	蔡秋發	品格	
	西瓜	3	合格	許清良	品格	
	柚子	3	合格	林俊基	品格	
	白香茅	3	合格		品格	
	黃皮瓜	6	合格		品格	
	梨	3	合格		品格	
	柳丁	2	合格		品格	
	火龍果	1	合格		品格	
	西瓜	5	合格		品格	
	小茄	4	合格	蔡秋發	品格	
	柚子	0.04	合格		品格	
	白香茅	2	合格		品格	
	鳳梨	5	合格		品格	
	柳丁	4	合格		品格	
	柚子	4	合格	欣田	品格	
	鳳梨	4	合格		品格	

備註：1. 抑制率達 35~44%以上者：

通知共應單位延期採收與改善，並對農民進行用藥追蹤及教育。

2. 抑制率達 45%以上者：

停止交易或銷毀，必要時，由共應單位切結後，將樣品送衛生局或農藥檢驗單位以化學法複驗，並依食品衛生管理法或農藥管理法處置。

3. 本報告共計二聯：第一聯由採購單位收執，第二聯由檢驗單位存。

NO.110A 001574

檢定員簽章：李名純

110 年 11 月 30 日

第一聯 採購單位收執(白) 第二聯 檢驗單位存(黃)

蔬果農藥殘毒快速檢驗報告單

檢驗單位：好格農場農藥

檢驗結果：合格



副食 營養午餐

日期	果菜名稱	AChE抑制率%	判定	供貨人代號或姓名	銷售對象	備註 (含後續處理方式)
11/30	高脚菜	2	合格	蔡明誠	好格	
	青江菜	7	✓	廖曉暉	✓	
	菠菜	5	✓	✓	✓	
	油菜	1	✓	✓	✓	
	蚵仔菜	2	✓	✓	✓	
	福山高菜	1	✓	✓	✓	
	芥蘭菜	4	✓	林政妃	✓	
	福山高菜	1	✓	陳靜	✓	
	青江菜	2	✓	✓	✓	
	油菜	5	✓	傅鑫	✓	
	西洋芹	5	✓	廖曉暉	✓	

備註：1. 抑制率達 35~44%以上者：

通知共應單位延期採收與改善，並對農民進行用藥追蹤及教育。

2. 抑制率達 45%以上者：

停止交易或銷毀，必要時，由共應單位切結後，將樣品送衛生局或農藥檢驗單位以化學法複驗，並依食品衛生管理法或農藥管理法處置。

3. 本報告共計二聯：第一聯由採購單位收執，第二聯由檢驗單位存。

NO.110A 001573

檢定員簽章：李信純

110年 11月30日

第一聯 採購單位收執(白) 第二聯 檢驗單位存(黃)

蔬果農藥殘毒快速檢驗報告單

檢驗單位：員林合作農場農藥部

檢驗結果：合格



營養午餐

日期	果菜名稱	AChE抑制率%	判定	供貨人代號或姓名	銷售對象	備註 (含後續處理方式)
11/30	地瓜	0.1	合格	李淑娥	學校	
	香茅	2	✓	✓	✓	
	檸檬	3	✓	✓	✓	
	蒜苗	4	✓	李淑娥	✓	
	蕃茄	5	✓	吳淑娥	✓	
	大冬瓜	1	✓	李淑娥	✓	
	四季豆	2	✓	✓	✓	
	青椒	1	✓	✓	✓	
	紅甜椒	6	✓	✓	✓	
	黃甜椒	4	✓	✓	✓	
	豌豆莢	7	✓	✓	✓	
	洋葱	2	✓	✓	✓	
	蒜頭	1	✓	✓	✓	
	山菜	1	✓	✓	✓	
	豆腐	6	✓	✓	✓	
	青筒	6	✓	✓	✓	
	高脚菜	3	✓	羅淑娥	✓	

備註：1.抑制率達 35~44%以上者：

通知共應單位延期採收與改善，並對農民進行用藥追蹤及教育。

2.抑制率達 45%以上者：

停止交易或銷毀，必要時，由共應單位切結後，將樣品送衛生局或農藥檢驗單位以化學法複驗，並依食品衛生管理法或農藥管理法處置。

3.本報告共計二聯：第一聯由採購單位收執，第二聯由檢驗單位存。

NO.110A 001572

檢定員簽章：李淑娥

110 年 11 月 30 日

第一聯 採購單位收執(白) 第二聯 檢驗單位存(黃)

蔬果農藥殘毒快速檢驗報告單

檢驗單位：林錫陽農場農會



營養午餐

檢驗結果：合格

日期	果菜名稱	AChE 抑制率%	判定	供貨人 代號或姓名	銷售對象	備註 (含後續處理方式)
11/30	碗豆	4	合格	廖培亨	學校	
	茼蒿	11	∴	廖培亨	∴	
	白菜	6	∴	張美英	∴	
	白菜	1	∴	∴	∴	
	茼蒿	6	∴	∴	∴	
	洋葱	1	∴	∴	∴	
	茼蒿	15	∴	謝達維	∴	
	芋頭	5	∴	林江廷	∴	
	洋葱	2	∴	張勝學	∴	
	紅頭菜	1	∴	楊新洋	∴	
	地瓜	6	∴	郭春燕	∴	
	白菜	9	∴	李杜彬	∴	
	牛蒡	9	∴	林錫陽	∴	
	小豆苗	3	∴	李淑霞	∴	
	青木瓜	2	∴	∴	∴	
	洋葱	1	∴	∴	∴	
	洋葱	13	∴	∴	∴	

備註：1. 抑制率達 35~44%以上者：

通知共應單位延期採收與改善，並對農民進行用藥追蹤及教育。

2. 抑制率達 45%以上者：

停止交易或銷毀，必要時，由共應單位切結後，將樣品送衛生局或農藥檢驗單位以化學法複驗，並依食品衛生管理法或農藥管理法處置。

3. 本報告共計二聯：第一聯由採購單位收執，第二聯由檢驗單位存。

NO.110A 001571

檢定員簽章：廖錫純

110 年 11 月 30 日

第一聯 採購單位收執(白) 第二聯 檢驗單位存(黃)

蔬果農藥殘毒快速檢驗報告單

檢驗單位：員林鎮農會
 檢驗結果：合格

國軍副食 營養午餐


日期	果菜名稱	AChE 抑制率%	判定	供貨人 代號或姓名	銷售對象	備註 (含後續處理方式)
11/30	芥蘭菜	2	合格	王和華	員林	
	芥菜	2	✓	;	;	
	地瓜葉	3	✓	;	;	
	小黃瓜	3	✓	;	;	
	南瓜	5	✓	;	;	
	蕃茄	1	✓	;	;	
	空心菜	1	✓	;	;	
	洋蔥	3	✓	;	;	
	小黃瓜	1	✓	林建育	;	
	冬瓜	2	✓	林和華	;	
	芥菜	2	✓	廖治亨	;	
	水蓮	2	✓	;	;	
	南瓜	7	✓	;	;	
	甜豆	3	✓	;	;	
	青蒜	2	✓	;	;	
	高麗菜	14	✓	;	;	
	黃油麵	4	✓	;	;	

備註：1. 抑制率達 35~44%以上者：

通知共應單位延期採收與改善，並對農民進行用藥追蹤及教育。

2. 抑制率達 45%以上者：

停止交易或銷毀，必要時，由共應單位切結後，將樣品送衛生局或農藥檢驗單位以化學法複驗，並依食品衛生管理法或農藥管理法處置。

3. 本報告共計二聯：第一聯由採購單位收執，第二聯由檢驗單位存。

NO.110A 001570

檢定員簽章：李和科

110 年 11 月 30 日

第一聯 採購單位收執(白) 第二聯 檢驗單位存(黃)

蔬果農藥殘毒快速檢驗報告單

檢驗單位：好標農場供貨部



軍副食
建銓

營養午餐

檢驗結果：合格

日期	果菜名稱	AChE抑制率%	判定	供貨人代號或姓名	銷售對象	備註 (含後續處理方式)
4/30	蔥	1	合格	連麗香	好標	
	福壽草	7	合格	邱松榮	;	
	香椿菜	8	合格	鍾欣宏	;	
	蚵仔菜	3	合格	廖怡峰	;	
	高油菜	4	合格	蔡秋香	;	
	大白菜	1	合格	黃汗好	;	
	香芹菜	3	合格	;	;	
	韭	4	合格	;	;	
	韭菜花	7	合格	;	;	
	大萵瓜	1	合格	;	;	
	冬瓜	2	合格	;	;	
	玉米	1	合格	;	;	
	玉米筒	13	合格	;	;	
	白菜筒	6	合格	;	;	
	芥蘭筒	1	合格	黃建銓	;	
	地瓜葉	1	合格	邱福成	;	
	洋蔥	2	合格	;	;	

備註：1. 抑制率達 35~44%以上者：

通知共應單位延期採收與改善，並對農民進行用藥追蹤及教育。

2. 抑制率達 45%以上者：

停止交易或銷毀，必要時，由共應單位切結後，將樣品送衛生局或農藥檢驗單位以化學法複驗，並依食品衛生管理法或農藥管理法處置。

3. 本報告共計二聯：第一聯由採購單位收執，第二聯由檢驗單位存。

NO.110A 001569

檢定員簽章：李科

110年11月30日

第一聯 採購單位收執(白) 第二聯 檢驗單位存(黃)

蔬果農藥殘毒快速檢驗報告單

檢驗單位：綠園農場農會



國軍副食

營養午餐

檢驗結果：合格



日期	果菜名稱	AChE抑制率%	判定	供貨人代號或姓名	銷售對象	備註 (含後續處理方式)
11/30	洋菇	8	合格	綠園場	綠園場	
	白精靈	4	✓	✓	✓	
	冰凍菇	10	✓	✓	✓	
	香菇	2	✓	✓	✓	
	李統菇	7	✓	✓	✓	
	木耳	6	✓	綠園場	✓	
	木耳	5	✓	綠園場	✓	
	木耳	8	✓	綠園場	✓	
	香菇	4	✓	綠園場	✓	
	金針菇	4	✓	✓	✓	
	紅包菇	1	✓	✓	✓	
	茶葉筒	4	✓	✓	✓	
	茶葉筒	4	✓	李瑞昌	✓	
	綠豆芽	4	✓	綠園場	✓	
	黃豆芽	0.1	✓	✓	✓	
	綠豆芽	1	✓	許可	✓	
	韭	4	✓	綠園場	✓	

備註：1. 抑制率達 35~44%以上者：

通知共應單位延期採收與改善，並對農民進行用藥追蹤及教育。

2. 抑制率達 45%以上者：

停止交易或銷毀，必要時，由共應單位切結後，將樣品送衛生局或農藥檢驗單位以化學法複驗，並依食品衛生管理法或農藥管理法處置。

3. 本報告共計二聯：第一聯由採購單位收執，第二聯由檢驗單位存。

NO.110A 001568

檢定員簽章：李瑞昌

110 年 11 月 30 日

第一聯 採購單位收執(白) 第二聯 檢驗單位存(黃)

蔬果農藥殘毒快速檢驗報告單

檢驗單位：雲林縣農會(雲林縣農會)



營養午餐

檢驗結果：合格

日期	果菜名稱	AChE 抑制率%	判定	供貨人 代號或姓名	銷售對象	備註 (含後續處理方式)
11/30	蒜	9	合格	陳文福	合格	
	薑	9	✓	;	;	
	蒜	8	✓	;	;	
	辣椒	4	✓	;	;	
	大馬蹄	6	✓	;	;	
	香茅	7	✓	曾國志	;	
	香茅	4	✓	石建國	;	
	香茅	5	✓	吳世國	;	
	金針菇	7	✓	林維聖	;	
	金針菇	1	✓	林維聖	;	
	金針菇	1	✓	王瑞文	;	
	紅毛菜	7	✓	蔡文吉	;	
	紅毛菜	6	✓	許綿勳	;	
	香茅	6	✓	莊欽傑	;	
	李紀花	7	✓	江朝端	;	
	李紀花	1	✓	黃中百	;	
	黑毛菜	6	✓	曹慶	;	

備註：1. 抑制率達 35~44%以上者：

通知共應單位延期採收與改善，並對農民進行用藥追蹤及教育。

2. 抑制率達 45%以上者：

停止交易或銷毀，必要時，由共應單位切結後，將樣品送衛生局或農藥檢驗單位以化學法複驗，並依食品衛生管理法或農藥管理法處置。

3. 本報告共計二聯：第一聯由採購單位收執，第二聯由檢驗單位存。

NO.110A 001567


檢定員簽章：(Signature)

110 年 11 月 30 日

第一聯 採購單位收執(白) 第二聯 檢驗單位存(黃)

檢驗報告書

TO : 芫儂食品股份有限公司

產品標示	1. 品名	洗散白	水煮蛋
	2. 淨重/數量	216K/900 粒	2568 粒
	3. 有效日期/ 來源雞場	<div style="border: 1px solid black; padding: 2px; background-color: #00aaff; color: white; text-align: center;"> 來源雞場: 維新畜牧場 </div> <div style="border: 1px solid black; padding: 2px; background-color: #008000; color: white; text-align: center;"> 來源雞場: 維新畜牧場(第二場) </div> <p style="text-align: center; font-weight: bold; color: blue;">110. 12. 20</p>	鴻陞蛋品有限公司出廠證明 有效日期: 110. 12. 06 <div style="border: 1px solid black; padding: 2px; background-color: #00aaff; color: white; text-align: center;"> 來源雞場:  維新畜牧場 </div>
	4. 保存條件	冷藏 5°C	
	5. 製造商	鴻陞蛋品有限公司	
成官能性品質	6 包裝	完整無破損	
	7 氣味	正常	
	8 外觀	正常	
	9 蛋的色澤	正常	
抗殘生素留	10 鮮度(食鹽水檢測)	下沉	
	11 抗生物質	陰性	
本次未達標準的項目			
審查結果	合格		
檢驗人員	林玉珠	總經理審核	陳佑全



檢驗報告書

TO : 芫儂食品股份有限公司

產品標示	1. 品名	水煮蛋	
	2. 淨重/數量	350 粒	
	3. 有效日期/ 來源雞場	鴻陞蛋品有限公司出廠證明 有效日期: 110.12.06 來源雞場: 維新畜牧場 	
	4. 保存條件	冷藏 5°C	
	5. 製造商	鴻陞蛋品有限公司	
成官能性品質	6 包裝	完整無破損	
	7 氣味	正常	
	8 外觀	正常	
	9 蛋的色澤	正常	
	10 鮮度(食鹽水檢測)	下沉	
抗殘生素留	11 抗生物質	陰性	
本次未達標準的項目			
審查結果	合格		
檢驗人員	林玉珠	總經理審核	陳佑全



鴻陞蛋品有限公司

428 台中市大雅區大林路 212 巷 21 弄 30 號

TEL: (04)2560-3668 / FAX: (04)2560-3667

原料蛋來源藥物殘留檢驗表

進貨日期: 110 年 11 月 29 日

檢驗日期: 110 年 11 月 29 日

編號 / 原料蛋來源	「易克速 50 綜合抗生素檢驗試劑」結果		備註
	合格	不合格	
志文畜牧場	✓		鴻陞蛋品有限公司
定昌畜牧場	✓		
宏大畜牧場	✓		

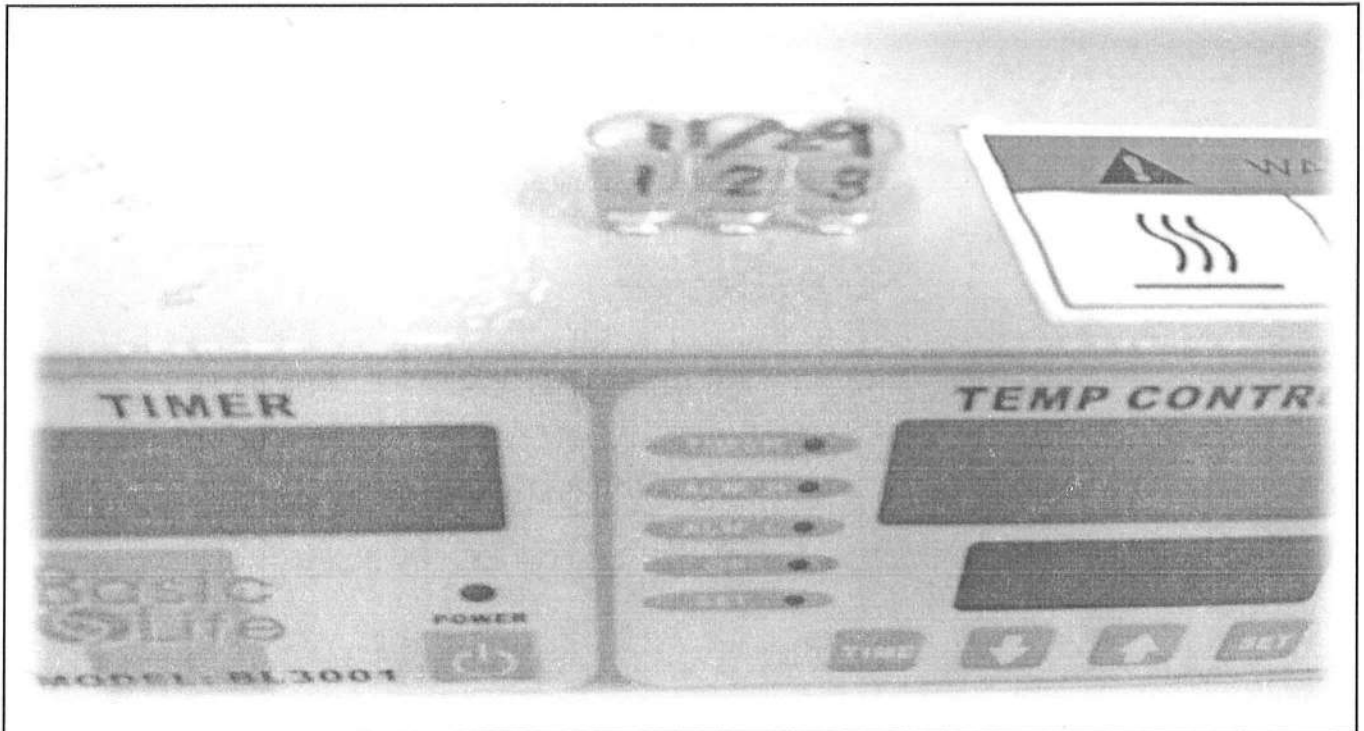
檢驗方式:

1. 採用台灣尖端先進生技醫藥股份有限公司之「易克速 50 綜合抗生素檢驗試劑」進行檢測。
2. 「易克速 50 試劑」無抗生素殘留試劑將顯示「黃色」則判定測試結果為「合格」。
3. 「易克速 50 試劑」含抗生素殘留試劑將顯示「紫色」則判定測試結果為「不合格」。
4. 試劑偵測範圍請參閱附件「ECLIPSE50(易克速 50)主要偵測藥物感度一覽表」。

總經理: 陳佑全

品管: 陳林玉珠

檢驗人員: 郭佩伶



易克速 50 綜合抗生素檢驗結果照片



檢驗報告

Analysis Report

日期： 1101130
 頁數： 共一頁
 報告編號 110113001

以下檢驗報告係由本場所提供及確認：

產品名稱：瘦絞肉(立大)

取樣日期： 110 年 11 月 30 日

測試日期： 110 年 11 月 30 日

測試結果：

檢體名稱	檢驗項目	檢驗結果	檢驗方法	偵測極限
瘦絞肉	萊克多巴胺	陰性	萊克多巴胺快速檢驗試劑套組	2ppb
瘦絞肉	乙型受體素	陰性	乙型受體素(鹽酸克侖特羅)簡易層析試劑套組	3ppb
瘦絞肉	綜合抗生素	陰性	綜合抗生素快速檢驗試劑	*
瘦絞肉	磺胺二甲嘧啶	陰性	磺胺二甲嘧啶血清專用快速檢驗試劑	0.1ppm
瘦絞肉	磺胺二甲氧嘧啶	陰性	磺胺二甲氧嘧啶血清專用快速檢驗試劑	0.1ppm

說明：

一、低於偵測極限者，則以「陰性」表示未檢出。

二、萊克多巴胺(Ractopamine)：使用萊克多巴胺快速檢驗試劑套組進行測試。

三、乙型受體素(Clenbuterol)：使用乙型受體素(鹽酸克侖特羅)簡易層析試劑套組進行測試。

四、綜合抗生素：使用ECLIPSE 50綜合抗生素快速檢驗試劑進行測試。

*偵測極限：青黴素類0.003-0.004ppm，四環黴素類0.1ppm，磺胺類抗生素類0.1ppm。

**結果判讀：陰性呈草綠/黃色，陽性呈藍紫/紫色。

五、磺胺二甲嘧啶(Sulfamethazine, SMT)：使用磺胺二甲嘧啶血清專用快速檢驗試劑進行測試。

六、磺胺二甲氧嘧啶(Sulfadimethoxine, SDM)：使用磺胺二甲氧嘧啶血清專用快速檢驗試劑進行測試。

主管：

場長黃健銘

衛生管理人員：

衛生管理李依純



檢驗報告

Analysis Report

日期： 1101130

頁數： 共一頁

報告編號 110113001

以下檢驗報告係由本場所提供及確認：

產品名稱：雞翅(洽富)

採樣日期： 110 年 11 月 30 日

測試日期： 110 年 11 月 30 日

測試結果：

檢體名稱	檢驗項目	檢驗結果	檢驗方法	偵測極限
雞翅	綜合抗生素	陰性	綜合抗生素快速檢驗試劑	*
雞翅	磺胺二甲嘧啶	陰性	磺胺二甲嘧啶血清專用快速檢驗試劑	0.1ppm
雞翅	磺胺二甲氧嘧啶	陰性	磺胺二甲氧嘧啶血清專用快速檢驗試劑	0.1ppm

說明：

一、低於偵測極限者，則以「陰性」表示未檢出。

二、綜合抗生素：使用ECLIPSE 50綜合抗生素快速檢驗試劑進行測試。

*偵測極限：青黴素類0.003-0.004ppm，四環黴素類0.1ppm，磺胺類抗生素類0.1ppm。

**結果判讀：陰性呈草綠/黃色，陽性呈藍紫/紫色。

三、磺胺二甲嘧啶(Sulfamethazine, SMT)：使用磺胺二甲嘧啶血清專用快速檢驗試劑進行測試。

四、磺胺二甲氧嘧啶(Sulfadimethoxine, SDM)：使用磺胺二甲氧嘧啶血清專用快速檢驗試劑進行

主管： **場長黃健銘**

衛生管理人員： **衛生管理李依純**

