

# 蔬果農藥殘毒快速檢驗報告單

檢驗單位：員林合作農場/笑儂食品



軍副食  營養午餐

檢驗結果：合格



日期	果菜名稱	AChE 抑制率%	判定	供貨人 代號或姓名	銷售對象	備註 (含後續處理方式)
11/25	蔥	4	合格	連震香	學校	
	薑	2	∴	陳玉梅	∴	
	蒜	3	∴	∴	∴	
	辣椒	1	∴	∴	∴	
	九層塔	8	∴	∴	∴	
	紅蔥頭	2	∴	∴	∴	
	香菇	1	∴	石建國	∴	
	香菇	2	∴	吳世國	∴	
	金針菇	2	∴	林維聖	∴	
	金針菇	2	∴	林景森	∴	
	金針菇	6	∴	王璿斌	∴	
	魚包魚菇	5	∴	張建裕	∴	
	白精靈	4	∴	方永芳	∴	
	香玉珍菇	1	∴	莊欽傑	∴	
	香玉珍菇	6	∴	陳奕璋	∴	
	杏鮑菇	2	∴	王河鐘	∴	
	杏鮑菇	1	∴	江朝瑞	∴	

備註：1.抑制率達 35~44%以上者：

通知共應單位延期採收與改善，並對農民進行用藥追蹤及教育。

2.抑制率達 45%以上者：

停止交易或銷毀，必要時，由共應單位切結後，將樣品送衛生局或農藥檢驗單位以化學法複驗，並依食品衛生管理法或農藥管理法處置。

3.本報告共計二聯：第一聯由採購單位收執，第二聯由檢驗單位存。

NO.110A 001537

檢定員簽章：陳奕穎

110年11月25日

第一聯 採購單位收執(白) 第二聯 檢驗單位存(黃)

# 蔬果農藥殘毒快速檢驗報告單

檢驗單位：員林合作農場/農會  
 檢驗結果：合格



國軍副食  營養午餐  
 建銓

日期	果菜名稱	AChE 抑制率%	判定	供貨人 代號或姓名	銷售對象	備註 (含後續處理方式)
11/25	柑	3	合格	334連	學校	
	柑	0.3	∴	嘉廷農場	∴	
	柑	3	∴	林合農	∴	
	茭白筍	3	∴	有來	∴	
	金針菇	1	∴	∴	∴	
	魚白魚菇	1	∴	∴	∴	
	秀珍菇	0.4	∴	∴	∴	
	香菇	2	∴	各間菇	∴	
	杏鮑菇	0.7	∴	∴	∴	
	鴻禧菇	3	∴	綠園	∴	
	柳松菇	2	∴	∴	∴	
	杏鮑菇	0.8	∴	∴	∴	
	黑蟻菇	1	∴	∴	∴	
	黑蟻菇	3	∴	慕優	∴	
	高麗菜	2	∴	劉麗雲	∴	
	芹菜	4	∴	∴	∴	
	西洋芹	8	∴	∴	∴	

備註：1. 抑制率達 35~44%以上者：

通知共應單位延期採收與改善，並對農民進行用藥追蹤及教育。

2. 抑制率達 45%以上者：

停止交易或銷毀，必要時，由共應單位切結後，將樣品送衛生局或農藥檢驗單位以化學法複驗，並依食品衛生管理法或農藥管理法處置。

3. 本報告共計二聯：第一聯由採購單位收執，第二聯由檢驗單位存。

NO.110A 001538

檢定員簽章：陳真穎

110年11月25日

# 蔬果農藥殘毒快速檢驗報告單

檢驗單位：員林合作農場 / 莞農食品



營養午餐

檢驗結果：合格

日期	果菜名稱	AChE 抑制率%	判定	供貨人 代號或姓名	銷售對象	備註 (含後續處理方式)
11/25	芹菜	2	合格	王淑華	學校	
	橫瓜	3	∴	∴	∴	
	南瓜	5	∴	∴	∴	
	蕃茄	6	∴	∴	∴	
	紅蘿蔔	6	∴	∴	∴	
	洋蔥	6	∴	∴	∴	
	莧菜	1	∴	廖浩亨	∴	
	芥菜仁	3	∴	∴	∴	
	南瓜	3	∴	∴	∴	
	甜豆	4	∴	∴	∴	
	菜豆	4	∴	∴	∴	
	青椒	3	∴	∴	∴	
	紅椒	3	∴	∴	∴	
	黃椒	2	∴	∴	∴	
	豌豆莢	0.9	∴	∴	∴	
	綠豆芽	4	∴	陳畑田	∴	
	黃豆芽	6	∴	∴	∴	

備註：1. 抑制率達 35~44%以上者：

通知共應單位延期採收與改善，並對農民進行用藥追蹤及教育。

2. 抑制率達 45%以上者：

停止交易或銷毀，必要時，由共應單位切結後，將樣品送衛生局或農藥檢驗單位以化學法複驗，並依食品衛生管理法或農藥管理法處置。

3. 本報告共計二聯：第一聯由採購單位收執，第二聯由檢驗單位存。

NO.110A 001539

檢定員簽章：陳奕穎

110年11月25日

第一聯 採購單位收執(白) 第二聯 檢驗單位存(黃)

# 蔬果農藥殘毒快速檢驗報告單

檢驗單位：員林合作農場/共農食品  
 檢驗結果：合格



國軍副食  營養午餐



日期	果菜名稱	AChE 抑制率%	判定	供貨人 代號或姓名	銷售對象	備註 (含後續處理方式)
11/25	大白菜	4	合格	黃許好	學校	
	韭菜	6	∴	∴	∴	
	大黃瓜	7	∴	∴	∴	
	四季豆	4	∴	∴	∴	
	玉米	5	∴	∴	∴	
	玉米筍	3	∴	∴	∴	
	白花椰	3	∴	蔡沛辰	∴	
	綠花椰	2	∴	∴	∴	
	苦瓜	4	∴	∴	∴	
	青木瓜	6	∴	∴	∴	
	甜豆	2	∴	∴	∴	
	四季豆	5	∴	∴	∴	
	菜豆	2	∴	∴	∴	
	紅椒	2	∴	∴	∴	
	藍椒	3	∴	∴	∴	
	芋頭	4	∴	∴	∴	
	洋芋	3	∴	∴	∴	

備註：1. 抑制率達 35~44%以上者：

通知共應單位延期採收與改善，並對農民進行用藥追蹤及教育。

2. 抑制率達 45%以上者：

停止交易或銷毀，必要時，由共應單位切結後，將樣品送衛生局或農藥檢驗單位以化學法複驗，並依食品衛生管理法或農藥管理法處置。

3. 本報告共計二聯：第一聯由採購單位收執，第二聯由檢驗單位存。

NO.110A 001540

檢定員簽章：陳奕穎

110年11月25日

第一聯 採購單位收執(白) 第二聯 檢驗單位存(黃)

# 蔬果農藥殘毒快速檢驗報告單

檢驗單位：員林合作農場/共農食



國軍副食  營養午餐



檢驗結果：合格

日期	果菜名稱	AChE 抑制率%	判定	供貨人 代號或姓名	銷售對象	備註 (含後續處理方式)
11/25	山藥	3	合格	蔡沛辰	學校	
	紫高麗	1	∴	李玉娥	∴	
	美生菜	0.5	∴	∴	∴	
	白蘿蔔	3	∴	∴	∴	
	洋芋	2	∴	∴	∴	
	地瓜	3	∴	∴	∴	
	香菜	2	∴	∴	∴	
	檸檬	3	∴	∴	∴	
	韭菜	1	∴	徐雅蘭	∴	
	小黃瓜	5	∴	林建春	∴	
	冬瓜	4	∴	林加彬	∴	
	芋頭	2	∴	林旺雲	∴	
	山藥	3	∴	林瑞陽	∴	
	扁豆	0.9	∴	∴	∴	
	南瓜	5	∴	蔡沛辰	∴	
	青椒	4	∴	大北園	∴	
	茄子	4	∴	員農黃建銓	∴	

備註：1. 抑制率達 35~44%以上者：

通知共應單位延期採收與改善，並對農民進行用藥追蹤及教育。

2. 抑制率達 45%以上者：

停止交易或銷毀，必要時，由共應單位切結後，將樣品送衛生局或農藥檢驗單位以化學法複驗，並依食品衛生管理法或農藥管理法處置。

3. 本報告共計二聯：第一聯由採購單位收執，第二聯由檢驗單位存。

NO.110A 001541

檢定員簽章：陳克穎

110年11月25日

# 蔬果農藥殘毒快速檢驗報告單

檢驗單位：員林合作農場/農糧食品  
 檢驗結果：合格



國軍副食

營養午餐



日期	果菜名稱	AChE 抑制率%	判定	供貨人 代號或姓名	銷售對象	備註 (含後續處理方式)
11/25	玉米	4	合格	張美英	學校	
	洋葱	1	∴	∴	∴	
	蕃茄	3	∴	吳財發	∴	
	紅蘿蔔	5	∴	謝遠維	∴	
	紅蘿蔔	0.4	∴	蔡沛珊	∴	
	白蘿蔔	4	∴	陳青佑	∴	
	洋葱	5	∴	廖祐晨	∴	
	結頭菜	3	∴	楊彩津	∴	
	地瓜	0.4	∴	郭春燕	∴	
	豆薯	6	∴	李振彬	∴	
	竹筴	5	∴	劉昌男	∴	
	青江菜	3	∴	陳玉芬	∴	
	蚵白菜	0.4	∴	∴	∴	
	菠菜	3	∴	農鑫	∴	
	油菜	2	∴	∴	∴	
	福山高麗	2	∴	∴	∴	
	福山高麗	0.6	∴	邱松榮	∴	

備註：1. 抑制率達 35~44%以上者：

通知共應單位延期採收與改善，並對農民進行用藥追蹤及教育。

2. 抑制率達 45%以上者：

停止交易或銷毀，必要時，由共應單位切結後，將樣品送衛生局或農藥檢驗單位以化學法複驗，並依食品衛生管理法或農藥管理法處置。

3. 本報告共計二聯：第一聯由採購單位收執，第二聯由檢驗單位存。

NO.110A 001542

檢定員簽章：陳美穎

110年11月25日

第一聯 採購單位收執(白) 第二聯 檢驗單位存(黃)

# 蔬果農藥殘毒快速檢驗報告單

檢驗單位：員林合作農場/吳德食品



國軍副食

營養午餐



檢驗結果：合格

日期	果菜名稱	AChE 抑制率%	判定	供貨人 代號或姓名	銷售對象	備註 (含後續處理方式)
11/25	青松菜	3	合格	文家俊	學校	
	空心菜	4	∴	陳桂花	∴	
	芥蘭	4	∴	林政廷	∴	
	蚵白菜	10	∴	袁淑瑛	∴	
	地瓜葉	3	∴	廖祐晟	∴	
	高麗菜	4	∴	羅元廷	∴	
	高麗菜	6	∴	蔡賜成	∴	
	高麗菜	6	∴	水蛙田	∴	
	黑草白菜	6	∴	鐘欣宏	∴	
	青江菜	3	∴	鐘長福	∴	

備註：1. 抑制率達 35~44%以上者：

通知共應單位延期採收與改善，並對農民進行用藥追蹤及教育。

2. 抑制率達 45%以上者：

停止交易或銷毀，必要時，由共應單位切結後，將樣品送衛生局或農藥檢驗單位以化學法複驗，並依食品衛生管理法或農藥管理法處置。

3. 本報告共計二聯：第一聯由採購單位收執，第二聯由檢驗單位存。

NO.110A 001543

檢定員簽章：陳真穎

110年11月25日

第一聯 採購單位收執(白) 第二聯 檢驗單位存(黃)

# 蔬果農藥殘毒快速檢驗報告單

檢驗單位：員林合作農場/宏農食品  
 檢驗結果：合格



營養午餐

日期	果菜名稱	AChE 抑制率%	判定	供貨人 代號或姓名	銷售對象	備註 (含後續處理方式)
11/25	橘子	6	合格	林俊志	學校	
	蘋果	8	∴	∴	∴	
	葡萄	3	∴	∴	∴	
	柳丁	5	∴	∴	∴	
	火龍果	3	∴	∴	∴	
	木瓜	5	∴	∴	∴	
	檸檬	2	∴	廖秋發	∴	
	火龍果	5	∴	泰成	∴	
	橘子	8	∴	蔡博文	∴	
	百香果	5	∴	∴	∴	
	葡萄	3	∴	∴	∴	
	柳丁	4	∴	∴	∴	
	火龍果	3	∴	∴	∴	
	西施柚	3	∴	∴	∴	
	美濃瓜	2	∴	欣晴果	∴	
	葡萄	2	∴	∴	∴	

備註：1. 抑制率達 35~44%以上者：

通知共應單位延期採收與改善，並對農民進行用藥追蹤及教育。

2. 抑制率達 45%以上者：

停止交易或銷毀，必要時，由共應單位切結後，將樣品送衛生局或農藥檢驗單位以化學法複驗，並依食品衛生管理法或農藥管理法處置。

3. 本報告共計二聯：第一聯由採購單位收執，第二聯由檢驗單位存。

NO.110A 001544

檢定員簽章：陳真穎

110年11月25日



## 檢驗報告書

TO : 芑儂食品股份有限公司

產品 標示	1. 品名	洗散白		
	2. 淨重/數量	1980 粒/312K		
	3. 有效日期/ 來源雞場	<div style="background-color: orange; color: white; padding: 2px;">來源雞場: 佳偶畜牧場</div> <div style="color: blue; font-weight: bold; font-size: 1.2em;">110. 12. 15</div>		
	4. 保存條件	冷藏 5°C		
	5. 製造商	鴻陞蛋品有限公司		
成 官 能 性 品 質	6 包裝	完整無破損		
	7 氣味	正常		
	8 外觀	正常		
	9 蛋的色澤	正常		
	10 鮮度(食鹽水檢測)	下沉		
抗 殘 生 素 留	11 抗生物質	陰性		
本次未達標準 的項目				
審查結果		合格		
檢驗人員	林玉珠	總經理審核	陳佑全	



鴻陞蛋品有限公司

428 台中市大雅區大林路 212 巷 21 弄 30 號

TEL: (04)2560-3668 / FAX: (04)2560-3667

原料蛋來源藥物殘留檢驗表

進貨日期: 110 年 11 月 24 日

檢驗日期: 110 年 11 月 24 日

編號 / 原料蛋來源	「易克速 50 綜合抗生素檢驗試劑」結果		備註
	合格	不合格	
維新畜牧場第二場	✓		
維倫牧場	✓		
志文畜牧場	✓		

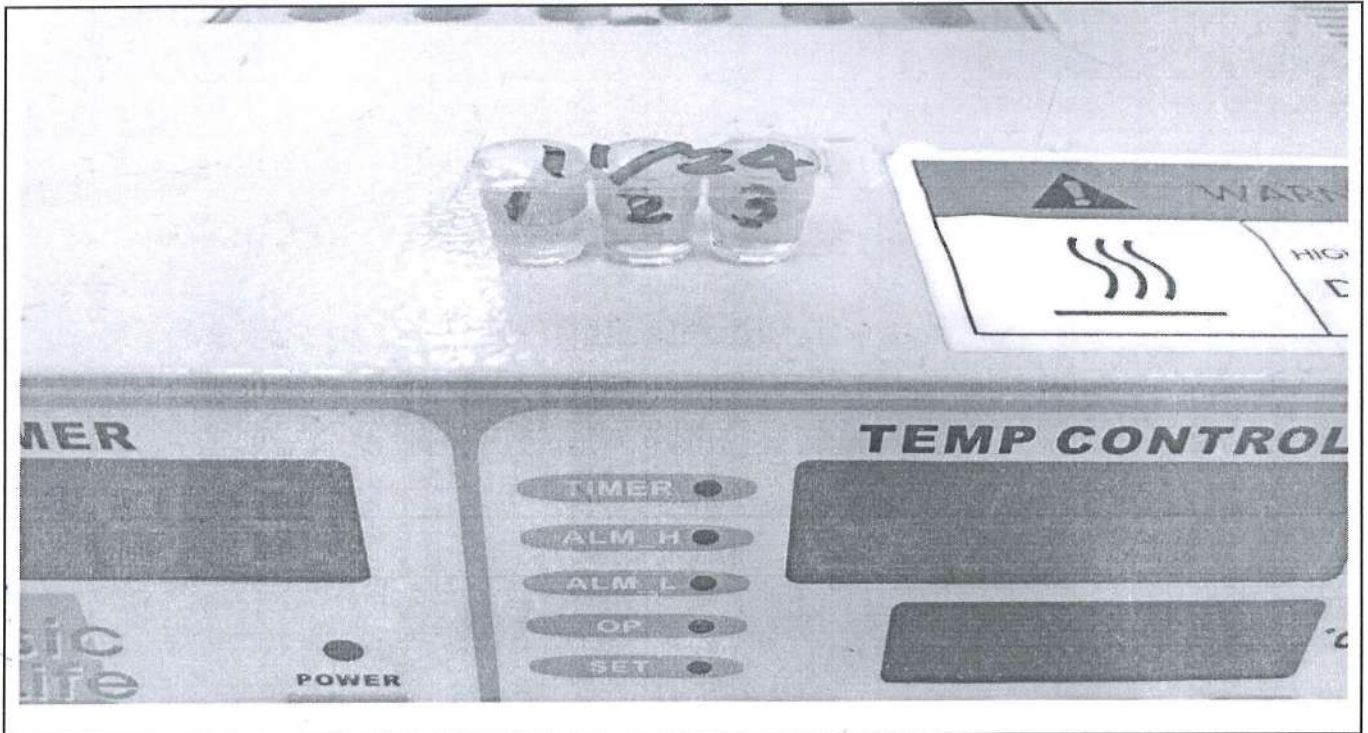
檢驗方式:

1. 採用台灣尖端先進生技醫藥股份有限公司之「易克速 50 綜合抗生素檢驗試劑」進行檢測。
2. 「易克速 50 試劑」無抗生素殘留試劑將顯示「黃色」則判定測試結果為「合格」。
3. 「易克速 50 試劑」含抗生素殘留試劑將顯示「紫色」則判定測試結果為「不合格」。
4. 試劑偵測範圍請參閱附件「ECLIPSE50(易克速 50)主要偵測藥物感度一覽表」。

總經理: 陳佑全

品管: 陳林玉珠

檢驗人員: 郭姍伶



易克速 50 綜合抗生素檢驗結果照片

# 拉曼光譜農藥殘留快速檢驗報告單

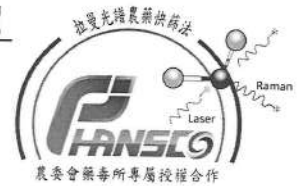
檢驗單位：茺儂食品

送檢單位：

檢驗件數：1

報告日期：2021-11-25

拉曼光譜快速檢測結果如下：



編號	檢測單位	樣品名稱	樣品來源	檢測時間	量測種類	SERS圖譜比對結果	備註
1.	茺儂	紅蘿蔔	王淑華	2021-11-25 14:00:56	根莖菜類-紅 蘿蔔	農藥殘留風險低。 本資料庫檢測合格。	

- 註記：
1. 本報告檢驗方法非中央主管機關衛生福利部食品藥物管理署公告食品安全衛生管理法之食品中殘留農藥檢驗方法。
  2. 本檢驗方法僅適用於特定之農藥品項及基質,係提供農產品自主管理時參考使用,倘檢驗結果與公告檢驗方法有分歧時,以衛生福利部食品藥物管理署公告檢驗方法為準。
  3. 本次分析結果僅對當日測試之檢驗樣品(檢體)負責。
  4. 本報告不得擷錄或宣稱為公告檢驗方法等商業行為及法律證明使用。
  5. 拉曼光譜農藥殘留快速檢測技術由農委會農業藥物毒物試驗所專屬技術合作授權 - 藥試技字第1062630032號。
  6. 汎錫科藝拉曼光譜快檢系統量測所得光譜,以雲端農藥正面表列圖譜資料庫進行半定量分析:超出容許值即為不合格。
  7. 樣品檢驗執行皆以未經清洗、帶皮或帶殼的蔬果作物進行檢驗蔬果農藥殘留檢驗。
  8. 本測試方法為拉曼光譜農藥殘留快速檢驗,依據衛生福利部公告農藥殘留容許量標準為準。  
108年11月6日衛授食字第1081302871號令修正及110年08月18日衛授食字第1101301706號令修正之「農藥殘留容許量標準」進行判定。

## 拉曼光譜農藥殘留快速檢驗報告單

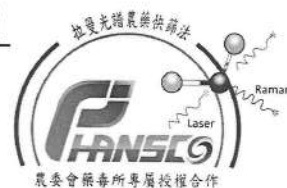
檢驗單位：莞儂食品

送檢單位：

檢驗件數：1

報告日期：2021-11-25

拉曼光譜快速檢測結果如下：

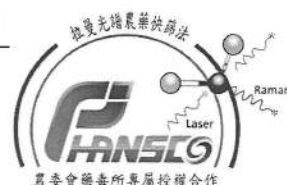


編號	檢測單位	樣品名稱	樣品來源	檢測時間	量測種類	SERS圖譜比對結果	備註
1.	莞儂	芥藍菜	林政延	2021-11-25 13:56:54	小葉菜類	有農藥殘留風險。 檢出農藥： 達滅芬 含量範圍:<2.5ppm 容許量:2.5ppm 貝芬替 含量範圍:<1ppm 容許量:1ppm 待克利 含量範圍:<1ppm 容許量:1ppm 亞托敏 含量範圍:<1ppm 容許量:1ppm	

## 拉曼光譜農藥殘留快速檢驗報告單

- 註記：
1. 本報告檢驗方法非中央主管機關衛生福利部食品藥物管理署公告食品安全衛生管理法之食品中殘留農藥檢驗方法。
  2. 本檢驗方法僅適用於特定之農藥品項及基質,係提供農產品自主管理時參考使用,倘檢驗結果與公告檢驗方法有分歧時,以衛生福利部食品藥物管理署公告檢驗方法為準。
  3. 本次分析結果僅對當日測試之檢驗樣品(檢體)負責。
  4. 本報告不得擷錄或宣稱為公告檢驗方法等商業行為及法律證明使用。
  5. 拉曼光譜農藥殘留快速檢測技術由農委會農業藥物毒物試驗所專屬技術合作授權 - 藥試技字第1062630032號。
  6. 汎鐸科藝拉曼光譜快檢系統量測所得光譜,以雲端農藥正面表列圖譜資料庫進行半定量分析:超出容許值即為不合格。
  7. 樣品檢驗執行皆以未經清洗、帶皮或帶殼的蔬果作物進行檢驗蔬果農藥殘留檢驗。
  8. 本測試方法為拉曼光譜農藥殘留快速檢驗,依據衛生福利部公告農藥殘留容許量標準為準。  
108年11月6日衛授食字第1081302871號令修正及110年08月18日衛授食字第1101301706號令修正之「農藥殘留容許量標準」進行判定。

## 拉曼光譜農藥殘留快速檢驗報告單



檢驗單位：莞農食品

送檢單位：

檢驗件數：1

報告日期：2021-11-25

拉曼光譜快速檢測結果如下：

編號	檢測單位	樣品名稱	樣品來源	檢測時間	量測種類	SERS圖譜比對結果	備註
1.	莞農	油菜	農產	2021-11-25 13:53:06	小葉菜類	農藥殘留風險低。 本資料庫檢測合格。	

- 註記：
1. 本報告檢驗方法非中央主管機關衛生福利部食品藥物管理署公告食品安全衛生管理法之食品中殘留農藥檢驗方法。
  2. 本檢驗方法僅適用於特定之農藥品項及基質,係提供農產品自主管理時參考使用,倘檢驗結果與公告檢驗方法有分歧時,以衛生福利部食品藥物管理署公告檢驗方法為準。
  3. 本次分析結果僅對當日測試之檢驗樣品(檢體)負責。
  4. 本報告不得擷錄或宣稱為公告檢驗方法等商業行為及法律證明使用。
  5. 拉曼光譜農藥殘留快速檢測技術由農委會農業藥物毒物試驗所專屬技術合作授權 - 藥試技字第1062630032號。
  6. 汎認科藝拉曼光譜快檢系統量測所得光譜,以雲端農藥正面表列圖譜資料庫進行半定量分析:超出容許值即為不合格。
  7. 樣品檢驗執行皆以未經清洗、帶皮或帶殼的蔬果作物進行檢驗蔬果農藥殘留檢驗。
  8. 本測試方法為拉曼光譜農藥殘留快速檢驗,依據衛生福利部公告農藥殘留容許量標準為基準。  
108年11月6日衛授食字第1081302871號令修正及110年08月18日衛授食字第1101301706號令修正之「農藥殘留容許量標準」進行判定。

## 拉曼光譜農藥殘留快速檢驗報告單



檢驗單位：莞農食品

送檢單位：

檢驗件數：1

報告日期：2021-11-25

拉曼光譜快速檢測結果如下：

編號	檢測單位	樣品名稱	樣品來源	檢測時間	量測種類	SERS圖譜比對結果	備註
1.	莞農	番茄	吳財發	2021-11-25 13:49:24	果菜類-番茄	農藥殘留風險低。 本資料庫檢測合格。	

- 註記：
1. 本報告檢驗方法非中央主管機關衛生福利部食品藥物管理署公告食品安全衛生管理法之食品中殘留農藥檢驗方法。
  2. 本檢驗方法僅適用於特定之農藥品項及其質,係提供農產品自主管理時參考使用,倘檢驗結果與公告檢驗方法有分歧時,以衛生福利部食品藥物管理署公告檢驗方法為準。
  3. 本次分析結果僅對當日測試之檢驗樣品(檢體)負責。
  4. 本報告不得擷錄或宣稱為公告檢驗方法等商業行為及法律證明使用。
  5. 拉曼光譜農藥殘留快速檢測技術由農委會農業藥物毒物試驗所專屬技術合作授權 - 藥試技字第1062630032號。
  6. 汎鐸科藝拉曼光譜快檢系統量測所得光譜,以雲端農藥正面表列圖譜資料庫進行半定量分析:超出容許值即為不合格。
  7. 樣品檢驗執行皆以未經清洗、帶皮或帶殼的蔬果作物進行檢驗蔬果農藥殘留檢驗。
  8. 本測試方法為拉曼光譜農藥殘留快速檢驗,依據衛生福利部公告農藥殘留容許量標準為基準。  
108年11月6日衛授食字第1081302871號令修正及110年08月18日衛授食字第1101301706號令修正之「農藥殘留容許量標準」進行判定。