

蔬果農藥殘毒快速檢驗報告單

檢驗單位：員林合作農場/共農食品



國軍副食 營養午餐

檢驗結果：合格



日期	果菜名稱	AChE 抑制率%	判定	供貨人 代號或姓名	銷售對象	備註 (含後續處理方式)
10/27	蔥	3	合格	連麗吉	學校	
	薑	9	∴	陳玉梅	∴	
	蒜	8	∴	∴	∴	
	辣椒	1	∴	∴	∴	
	九層塔	9	∴	∴	∴	
	香菇	6	∴	石建國	∴	
	香菇	9	∴	吳世國	∴	
	金針菇	6	∴	林維聖	∴	
	金針菇	1	∴	林景森	∴	
	金針菇	9	∴	王璿斌	∴	
	白精靈	7	∴	方永芳	∴	
	秀珍菇	5	∴	陳奕璋	∴	
	杏鮑菇	7	∴	王河鍾	∴	
	杏鮑菇	11	∴	黃千育	∴	
	杏鮑菇	19	∴	江朝瑞	∴	
	木耳	3	∴	彥廷農場	∴	
	木耳	19	∴	林裕農	∴	

備註：1.抑制率達 35~44%以上者：

通知共應單位延期採收與改善，並對農民進行用藥追蹤及教育。

2.抑制率達 45%以上者：

停止交易或銷毀，必要時，由共應單位切結後，將樣品送衛生局或農藥檢驗單位以化學法複驗，並依食品衛生管理法或農藥管理法處置。

3.本報告共計二聯：第一聯由採購單位收執，第二聯由檢驗單位存。

NO.110A 001335

檢定員簽章：陳奕穎

110年10月27日

第一聯 採購單位收執(白) 第二聯 檢驗單位存(黃)

蔬果農藥殘毒快速檢驗報告單

檢驗單位：員林合作農場/共儂食品
 檢驗結果：合格



國軍副食 營養午餐



日期	果菜名稱	AChE抑制率%	判定	供貨人代號或姓名	銷售對象	備註 (含後續處理方式)
10/27	木耳	17	合格	泓達	學校	
	香菇	12	∴	有來	∴	
	金針菇	1	∴	∴	∴	
	鮑魚菇	6	∴	∴	∴	
	茭白筍	11	∴	∴	∴	
	金針菇	10	∴	名間菇	∴	
	江島禧菇	8	∴	綠園	∴	
	秀珍菇	6	∴	∴	∴	
	杏鮑菇	9	∴	∴	∴	
	江島禧菇	11	∴	李玉娥	∴	
	鮑魚菇	3	∴	張建裕	∴	
	黑蠔菇	1	∴	辜偉	∴	
	芹菜	7	∴	王淑華	∴	
	西洋芹	8	∴	∴	∴	
	地瓜葉	7	∴	∴	∴	
	南瓜	1	∴	∴	∴	
	蕃茄	7	∴	∴	∴	

- 備註：1. 抑制率達 35~44%以上者：
 通知共應單位延期採收與改善，並對農民進行用藥追蹤及教育。
 2. 抑制率達 45%以上者：
 停止交易或銷毀，必要時，由共應單位切結後，將樣品送衛生局或農藥檢驗單位以化學法複驗，並依食品衛生管理法或農藥管理法處置。
 3. 本報告共計二聯：第一聯由採購單位收執，第二聯由檢驗單位存。

NO.110A 001336

檢定員簽章：陳英穎

110年10月27日

蔬果農藥殘毒快速檢驗報告單

檢驗單位：員林合作農場/共農食品



國軍副食 營養午餐

檢驗結果：合格



日期	果菜名稱	AChE 抑制率%	判定	供貨人 代號或姓名	銷售對象	備註 (含後續處理方式)
10/27	紅蘿蔔	7	合格	王淑華	學校	
	洋芋	8	∴	∴	∴	
	芹菜	2	∴	廖浩亨	∴	
	水蓮	2	∴	∴	∴	
	南瓜	6	∴	∴	∴	
	櫛瓜	8	∴	∴	∴	
	甜豆	2	∴	∴	∴	
	菜豆	2	∴	∴	∴	
	青椒	4	∴	∴	∴	
	紅椒	2	∴	∴	∴	
	黃椒	3	∴	∴	∴	
	蕃茄	2	∴	∴	∴	
	紅蘿蔔	3	∴	∴	∴	
	韭菜	18	∴	黃許好	∴	
	大黃瓜	6	∴	∴	∴	
	冬瓜	8	∴	∴	∴	
	絲瓜	9	∴	∴	∴	

備註：1.抑制率達 35~44%以上者：

通知共應單位延期採收與改善，並對農民進行用藥追蹤及教育。

2.抑制率達 45%以上者：

停止交易或銷毀，必要時，由共應單位切結後，將樣品送衛生局或農藥檢驗單位以化學法複驗，並依食品衛生管理法或農藥管理法處置。

3.本報告共計二聯：第一聯由採購單位收執，第二聯由檢驗單位存。

NO.110A 001337

檢定員簽章：陳奕穎

110年10月27日

第一聯 採購單位收執(白) 第二聯 檢驗單位存(黃)

蔬果農藥殘毒快速檢驗報告單

檢驗單位：員林合作農場/元農食品



國軍副食 營養午餐

檢驗結果：合格



日期	果菜名稱	AChE 抑制率%	判定	供貨人 代號或姓名	銷售對象	備註 (含後續處理方式)
10/27	玉米	4	合格	黃許好	學校	
	玉米筍	5	∴	∴	∴	
	綠花椰	6	∴	蔡沛辰	∴	
	龍鬚菜	8	∴	∴	∴	
	大黃瓜	8	∴	∴	∴	
	青木瓜	6	∴	∴	∴	
	青椒	24	∴	∴	∴	
	紅椒	4	∴	∴	∴	
	黃椒	1	∴	∴	∴	
	豌豆莢	7	∴	∴	∴	
	青龍	8	∴	∴	∴	
	紅蘿蔔	6	∴	∴	∴	
	白蘿蔔	4	∴	∴	∴	
	洋芋	4	∴	∴	∴	
	地瓜	4	∴	∴	∴	
	四季豆	2	∴	∴	∴	
	小黃瓜	5	∴	林建有	∴	

備註：1. 抑制率達 35~44%以上者：

通知共應單位延期採收與改善，並對農民進行用藥追蹤及教育。

2. 抑制率達 45%以上者：

停止交易或銷毀，必要時，由共應單位切結後，將樣品送衛生局或農藥檢驗單位以化學法複驗，並依食品衛生管理法或農藥管理法處置。

3. 本報告共計二聯：第一聯由採購單位收執，第二聯由檢驗單位存。

NO.110A 001338

檢定員簽章：陳英穎

110年10月27日

第一聯 採購單位收執(白) 第二聯 檢驗單位存(黃)

蔬果農藥殘毒快速檢驗報告單

檢驗單位：員林合作農場/共儉食品



國軍副食 營養午餐

檢驗結果：



日期	果菜名稱	AChE抑制率%	判定	代號或姓名	銷售對象	備註 (含後續處理方式)
10/27	紅蘿蔔	5	合格	蔡沛珊	學校	
	白蘿蔔	1	=	∴	∴	
	紅蘿蔔	5	∴	李承宙	∴	
	綠豆芽	5	∴	陳畑田	∴	
	黃豆芽	3	∴	∴	∴	
	九尾草	9	∴	王錦義	∴	
	韭菜	7	∴	徐雅蘭	∴	
	冬瓜	5	∴	林加彬	∴	
	芋頭	4	∴	林珽靈	∴	
	山藥	13	∴	林瑞陽	∴	
	牛蒡	7	∴	∴	∴	
	絲瓜	7	∴	中埔二十一班	∴	
	茄子	3	∴	員農黃新	∴	
	苦瓜	5	∴	∴	∴	
	皇帝豆	7	∴	員農黃建銓	∴	
	洋蔥	7	∴	張美英	∴	
	地瓜	6	∴	郭春燕	∴	

備註：1. 抑制率達 35~44%以上者：

通知共應單位延期採收與改善，並對農民進行用藥追蹤及教育。

2. 抑制率達 45%以上者：

停止交易或銷毀，必要時，由共應單位切結後，將樣品送衛生局或農藥檢驗單位以化學法複驗，並依食品衛生管理法或農藥管理法處置。

3. 本報告共計二聯：第一聯由採購單位收執，第二聯由檢驗單位存。

NO.110A 001339

檢定員簽章：陳英穎

110年10月27日

蔬果農藥殘毒快速檢驗報告單

檢驗單位：員林合作農場/共儂食品



國軍副食 營養午餐

檢驗結果：合格



日期	果菜名稱	AChE 抑制率%	判定	供貨人 代號或姓名	銷售對象	備註 (含後續處理方式)
10/27	豆薯	3	合格	李振杉	學校	
	白蘿蔔	20	∴	李玉娥	∴	
	地瓜	12	∴	∴	∴	
	豆薯	5	∴	∴	∴	
	檸檬	3	∴	∴	∴	
	青木瓜	3	∴	蔡明翰	∴	
	洋蔥	4	∴	廖祐晟	∴	
	結頭菜	7	∴	楊彰津	∴	
	竹筍	10	∴	劉昌男	∴	
	碧玉筍	6	∴	∴	∴	
	青江菜	6	∴	蘇得賦	∴	
	蚵白菜	5	∴	∴	∴	
	油菜	3	∴	∴	∴	
	空心菜	5	∴	儂鑫	∴	
	青松菜	4	∴	陳鳳義	∴	
	小白菜	5	∴	陳玉芬	∴	
	青江菜	4	∴	∴	∴	

備註：1. 抑制率達 35~44%以上者：

通知共應單位延期採收與改善，並對農民進行用藥追蹤及教育。

2. 抑制率達 45%以上者：

停止交易或銷毀，必要時，由共應單位切結後，將樣品送衛生局或農藥檢驗單位以化學法複驗，並依食品衛生管理法或農藥管理法處置。

3. 本報告共計二聯：第一聯由採購單位收執，第二聯由檢驗單位存。

NO.110A 001340

檢定員簽章：陳其穎

110年10月27日

第一聯 採購單位收執(白) 第二聯 檢驗單位存(黃)

蔬果農藥殘毒快速檢驗報告單

檢驗單位：員林合作農場/光復食品



國軍副食 營養午餐

檢驗結果：合格



日期	果菜名稱	AChE抑制率%	判定	供貨人代號或姓名	銷售對象	備註 (含後續處理方式)
10/27	苜蓿	3	合格	王欽	學校	
	地瓜葉	5	=	=	=	
	空心菜	5	=	=	=	
	皇宮菜	5	=	邱松榮	=	
	青江菜	3	=	=	=	
	空心菜	5	=	葉永霖	=	
	空心菜	2	=	廖瑞生	=	
	蚵白菜	6	=	林春生	=	
	地瓜葉	5	=	廖祐晨	=	
	大白菜	5	=	劉麗雲	=	
	高麗菜	6	=	=	=	
	高麗菜	5	=	羅元廷	=	
	高麗菜	5	=	蔡賜成	=	
	高麗菜	21	=	城旺	=	
	高麗菜	5	=	王裕民	=	
	芥蘭	8	=	王淑華	=	

- 備註：1. 抑制率達 35~44%以上者：
通知共應單位延期採收與改善，並對農民進行用藥追蹤及教育。
2. 抑制率達 45%以上者：
停止交易或銷毀，必要時，由共應單位切結後，將樣品送衛生局或農藥檢驗單位以化學法複驗，並依食品衛生管理法或農藥管理法處置。
3. 本報告共計二聯：第一聯由採購單位收執，第二聯由檢驗單位存。

NO.110A 001341

檢定員簽章：陳其穎

110年10月27日

蔬果農藥殘毒快速檢驗報告單

檢驗單位：員林合作農場/共農食



國軍副食 營養午餐

檢驗結果：合格



日期	果菜名稱	AChE抑制率%	判定	供貨人代號或姓名	銷售對象	備註 (含後續處理方式)
10/27	小蕃茄	11	合格	林俊志	學校	
	橘子	5	=	=	=	
	百香果	2	=	=	=	
	葡萄	5	=	=	=	
	柳丁	7	=	=	=	
	火龍果	9	=	=	=	
	柚子	6	=	=	=	
	梨子	25	=	=	=	
	蘋果	3	=	=	=	
	橘子	5	=	蔡博文	=	
	芭樂	4	=	=	=	
	蘋果	5	=	=	=	
	香蕉	6	=	=	=	
	火龍果	6	=	=	=	
	小蕃茄	3	=	=	=	
	西瓜	5	=	=	=	
	西瓜	4	=	許淑尾	=	

備註：1. 抑制率達 35~44%以上者：

通知共應單位延期採收與改善，並對農民進行用藥追蹤及教育。

2. 抑制率達 45%以上者：

停止交易或銷毀，必要時，由共應單位切結後，將樣品送衛生局或農藥檢驗單位以化學法複驗，並依食品衛生管理法或農藥管理法處置。

3. 本報告共計二聯：第一聯由採購單位收執，第二聯由檢驗單位存。

NO.110A 001342

檢定員簽章：陳奕穎

110年10月27日

第一聯 採購單位收執(白) 第二聯 檢驗單位存(黃)



鴻陞蛋品有限公司

台中市大雅區大林路 212 巷 21 弄 30 號

TEL : 04-25603668 FAX : 04-25603667

檢驗報告書

TO : 荳儂食品股份有限公司

產品 標示	1. 品名	洗散白	
	2. 淨重/數量	360 粒	
	3. 有效日期/ 來源雞場	<div style="background-color: #ff69b4; padding: 5px; display: inline-block;">來源雞場: 維倫牧場</div> <div style="color: blue; font-weight: bold; font-size: 1.2em;">110. 11. 16</div>	
	4. 保存條件	冷藏 5°C	
	5. 製造商	鴻陞蛋品有限公司	
成 官 能 性 品 質	6 包裝	完整無破損	
	7 氣味	正常	
	8 外觀	正常	
	9 蛋的色澤	正常	
	10 鮮度(食鹽水檢測)	下沉	
抗 殘 生 素 留	11 抗生物質	陰性	
本次未達標準 的項目			
審查結果		合格	
檢驗人員	林玉珠	總經理審核	陳佑全



檢驗報告書

T0 : 芫儂食品股份有限公司

產品標示	1. 品名	洗散白	水煮蛋	蛋白液
	2. 淨重/數量	228K	1110 粒	1K
	3. 有效日期/ 來源雞場	 110. 11. 16	鴻陞蛋品有限公司出廠證明 有效日期: 110. 11. 02	鴻陞蛋品有限公司出廠證明 有效日期: 110. 11. 02
	4. 保存條件 5. 製造商	冷藏 5°C 鴻陞蛋品有限公司		
成官能性品質	6 包裝	完整無破損		
	7 氣味	正常		
	8 外觀	正常		
	9 蛋的色澤	正常		
	10 鮮度(食鹽水檢測)	下沉		
抗殘生素留	11 抗生物質	陰性		
本次未達標準的項目				
審查結果	合格			
檢驗人員	林玉珠	總經理審核	陳佑全	



鴻陞蛋品有限公司

428 台中市大雅區大林路 212 巷 21 弄 30 號

TEL: (04)2560-3668 / FAX: (04)2560-3667

原料蛋來源藥物殘留檢驗表

進貨日期: 110 年 10 月 26 日

檢驗日期: 110 年 10 月 26 日

編號 / 原料蛋來源	「易克速 50 綜合抗生素檢驗試劑」結果		備註
	合格	不合格	
維新畜牧場第二場	✓		
維倫牧場	✓		
佳偶畜牧場	✓		

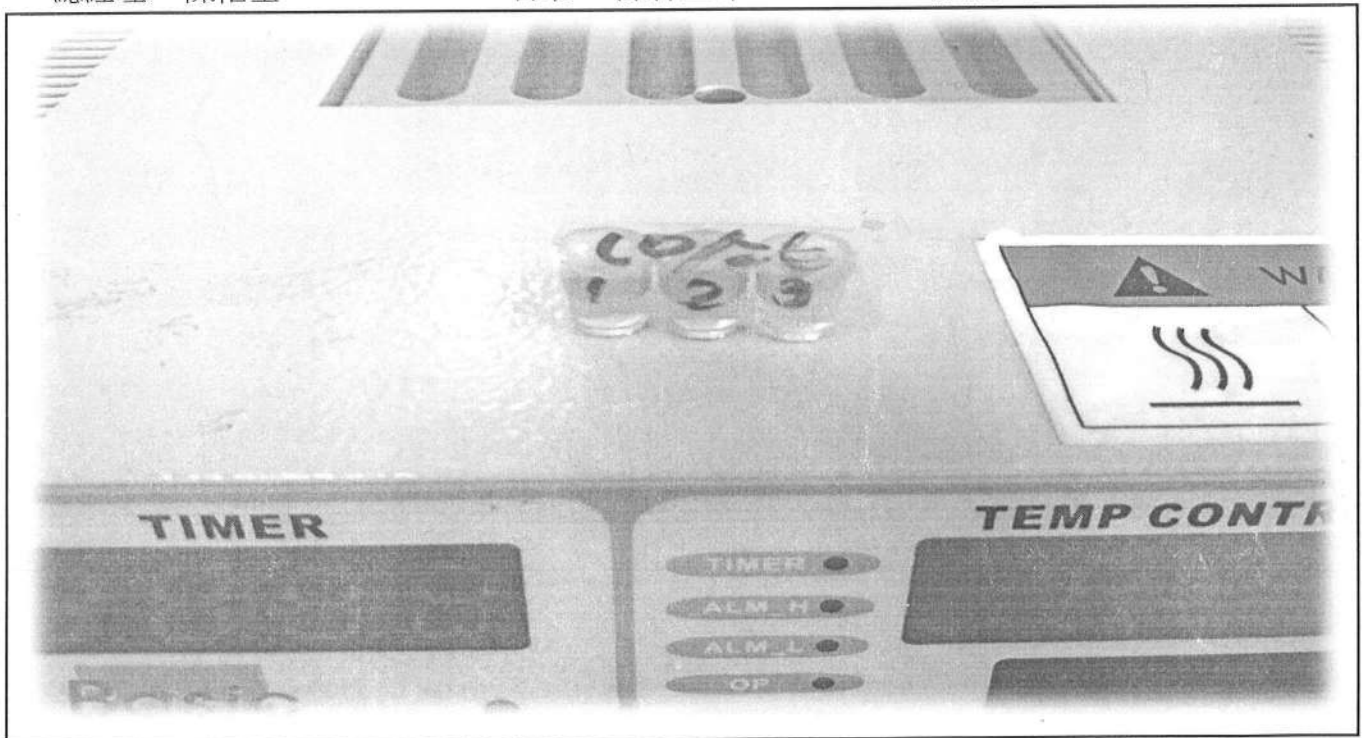
檢驗方式:

1. 採用台灣尖端先進生技醫藥股份有限公司之「易克速 50 綜合抗生素檢驗試劑」進行檢測。
2. 「易克速 50 試劑」無抗生素殘留試劑將顯示「黃色」則判定測試結果為「合格」。
3. 「易克速 50 試劑」含抗生素殘留試劑將顯示「紫色」則判定測試結果為「不合格」。
4. 試劑偵測範圍請參閱附件「ECLIPSE50(易克速 50)主要偵測藥物感度一覽表」。

總經理: 陳佑全

品管: 陳林玉珠

檢驗人員: 郭珮伶



易克速 50 綜合抗生素檢驗結果照片

鴻陞蛋品有限公司

428 台中市大雅區大林路 212 巷 21 弄 30 號

TEL: (04)2560-3668 / FAX: (04)2560-3667

原料蛋來源藥物殘留檢驗表

進貨日期: 110 年 10 月 25 日

檢驗日期: 110 年 10 月 25 日

編號 / 原料蛋來源	「易克速 50 綜合抗生素檢驗試劑」結果		備註
	合格	不合格	
維新畜牧場第二場	✓		
春雄畜牧場	✓		
佳偶畜牧場	✓		

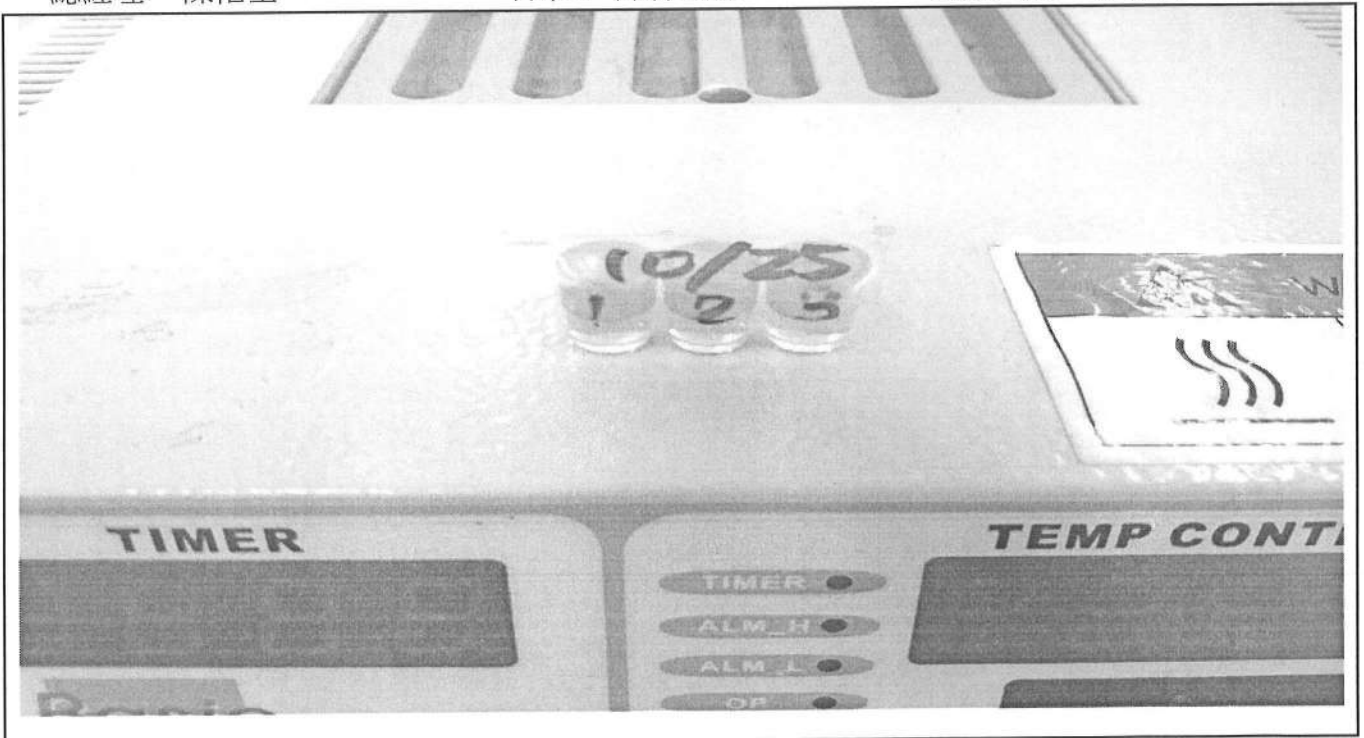
檢驗方式:

1. 採用台灣尖端先進生技醫藥股份有限公司之「易克速 50 綜合抗生素檢驗試劑」進行檢測。
2. 「易克速 50 試劑」無抗生素殘留試劑將顯示「黃色」則判定測試結果為「合格」。
3. 「易克速 50 試劑」含抗生素殘留試劑將顯示「紫色」則判定測試結果為「不合格」。
4. 試劑偵測範圍請參閱附件「ECLIPSE50(易克速 50)主要偵測藥物感度一覽表」。

總經理: 陳佑全

品管: 陳林玉珠

檢驗人員: 郭珮伶



易克速 50 綜合抗生素檢驗結果照片

檢驗報告 TEST REPORT

To: 莞農

日期： 110/10/27

頁數： 1 of 1

報告編號:110102701

以下檢驗報告係由本公司所提供及確認：

產品名稱：未殺菌全蛋液

採樣日期：110年10月26日

測試日期：110年10月26日

測試結果：

測試項目	測試方法	測試結果	標準
總生菌數	3M 測試片	4.30×10^2	$< 10^6$
大腸桿菌	3M 測試片	陰性	陰性
抗生素	易克速	陰性	陰性

備註：1、本報告不得分離，分離使用無效。

2、低於方法偵測極限之測定值以“未檢出”或“陰性”表示

檢驗人員：鄭家渝

品保主管：吳俊昌



拉曼光譜農藥殘留快速檢驗報告單

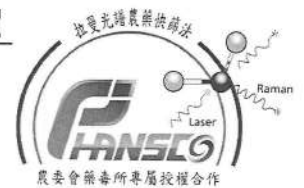
檢驗單位：莞僑食品

送檢單位：

檢驗件數：1

報告日期：2021-10-27

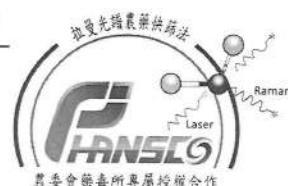
拉曼光譜快速檢測結果如下：



編號	檢測單位	樣品名稱	樣品來源	檢測時間	量測種類	SERS圖譜比對結果	備註
1.	莞僑	青江菜	陳玉芬	2021-10-27 14:10:16	小葉菜類	農藥殘留風險低。 本資料庫檢測合格。	

- 註記：
1. 本報告檢驗方法非中央主管機關衛生福利部食品藥物管理署公告食品安全衛生管理法之食品中殘留農藥檢驗方法。
 2. 本檢驗方法僅適用於特定之農藥品項及基質,係提供農產品自主管理時參考使用,倘檢驗結果與公告檢驗方法有分歧時,以衛生福利部食品藥物管理署公告檢驗方法為準。
 3. 本次分析結果僅對當日測試之檢驗樣品(檢體)負責。
 4. 本報告不得擷錄或宣稱為公告檢驗方法等商業行為及法律證明使用。
 5. 拉曼光譜農藥殘留快速檢測技術由農委會農業藥物毒物試驗所專屬技術合作授權 - 藥試技字第1062630032號。
 6. 汎鐸科藝拉曼光譜快檢系統量測所得光譜,以雲端農藥正面表列圖譜資料庫進行半定量分析:超出容許值即為不合格。
 7. 樣品檢驗執行皆以未經清洗、帶皮或帶殼的蔬果作物進行檢驗蔬果農藥殘留檢驗。
 8. 本測試方法為拉曼光譜農藥殘留快速檢驗,依據衛生福利部公告農藥殘留容許量標準為準。
108年11月6日衛授食字第1081302871號令修正及110年08月18日衛授食字第1101301706號令修正之「農藥殘留容許量標準」進行判定。

拉曼光譜農藥殘留快速檢驗報告單



檢驗單位：茭農食品

送檢單位：

檢驗件數：1

報告日期：2021-10-27

拉曼光譜快速檢測結果如下：

編號	檢測單位	樣品名稱	樣品來源	檢測時間	量測種類	SERS圖譜比對結果	備註
1.	茭農	青江菜	邱松榮	2021-10-27 14:06:48	小葉菜類	農藥殘留風險低。 檢出農藥： 派滅淨 含量範圍:<0.6ppm 容許量:0.6ppm	

- 註記：
1. 本報告檢驗方法非中央主管機關衛生福利部食品藥物管理署公告食品安全衛生管理法之食品中殘留農藥檢驗方法。
 2. 本檢驗方法僅適用於特定之農藥品項及基質,係提供農產品自主管理時參考使用,倘檢驗結果與公告檢驗方法有分歧時,以衛生福利部食品藥物管理署公告檢驗方法為準。
 3. 本次分析結果僅對當日測試之檢驗樣品(檢體)負責。
 4. 本報告不得擷錄或宣稱為公告檢驗方法等商業行為及法律證明使用。
 5. 拉曼光譜農藥殘留快速檢測技術由農委會農業藥物毒物試驗所專屬技術合作授權 - 藥試技字第1062630032號。
 6. 汎鐸科藝拉曼光譜快檢系統量測所得光譜,以雲端農藥正面表列圖譜資料庫進行半定量分析:超出容許值即為不合格。
 7. 樣品檢驗執行皆以未經清洗、帶皮或帶殼的蔬果作物進行檢驗蔬果農藥殘留檢驗。
 8. 本測試方法為拉曼光譜農藥殘留快速檢驗,依據衛生福利部公告農藥殘留容許量標準為基準。
108年11月6日衛授食字第1081302871號令修正及110年08月18日衛授食字第1101301706號令修正之「農藥殘留容許量標準」進行判定。

拉曼光譜農藥殘留快速檢驗報告單

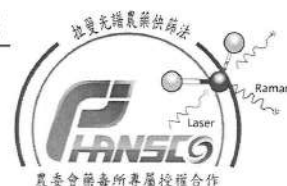
檢驗單位：莞儂食品

送檢單位：

檢驗件數：1

報告日期：2021-10-27

拉曼光譜快速檢測結果如下：



編號	檢測單位	樣品名稱	樣品來源	檢測時間	量測種類	SERS圖譜比對結果	備註
1.	莞儂	柳丁	林俊杰	2021-10-27 14:24:58	柑桔類	農藥殘留風險低。 本資料庫檢測合格。	

- 註記：
1. 本報告檢驗方法非中央主管機關衛生福利部食品藥物管理署公告食品安全衛生管理法之食品中殘留農藥檢驗方法。
 2. 本檢驗方法僅適用於特定之農藥品項及基質,係提供農產品自主管理時參考使用,倘檢驗結果與公告檢驗方法有分歧時,以衛生福利部食品藥物管理署公告檢驗方法為準。
 3. 本次分析結果僅對當日測試之檢驗樣品(檢體)負責。
 4. 本報告不得擷錄或宣稱為公告檢驗方法等商業行為及法律證明使用。
 5. 拉曼光譜農藥殘留快速檢測技術由農委會農業藥物毒物試驗所專屬技術合作授權 - 藥試技字第1062630032號。
 6. 汎鐸科藝拉曼光譜快檢系統量測所得光譜,以雲端農藥正面表列圖譜資料庫進行半定量分析:超出容許值即為不合格。
 7. 樣品檢驗執行皆以未經清洗、帶皮或帶殼的蔬果作物進行檢驗蔬果農藥殘留檢驗。
 8. 本測試方法為拉曼光譜農藥殘留快速檢驗,依據衛生福利部公告農藥殘留容許量標準為準。
108年11月6日衛授食字第1081302871號令修正及110年08月18日衛授食字第1101301706號令修正之「農藥殘留容許量標準」進行判定。

拉曼光譜農藥殘留快速檢驗報告單

檢驗單位：芫農食品

送檢單位：

檢驗件數：1

報告日期：2021-10-27

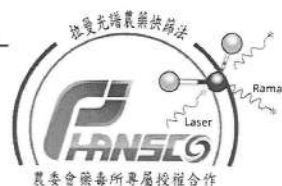


拉曼光譜快速檢測結果如下：

編號	檢測單位	樣品名稱	樣品來源	檢測時間	量測種類	SERS圖譜比對結果	備註
1.	芫農	西洋芹	劉麗雲	2021-10-27 14:21:13	小葉菜類-芹 菜	農藥殘留風險低。 本資料庫檢測合格。	

- 註記：
1. 本報告檢驗方法非中央主管機關衛生福利部食品藥物管理署公告食品安全衛生管理法之食品中殘留農藥檢驗方法。
 2. 本檢驗方法僅適用於特定之農藥品項及其質，係提供農產品自主管理時參考使用，倘檢驗結果與公告檢驗方法有分歧時，以衛生福利部食品藥物管理署公告檢驗方法為準。
 3. 本次分析結果僅對當日測試之檢驗樣品(檢體)負責。
 4. 本報告不得擷錄或宣稱為公告檢驗方法等商業行為及法律證明使用。
 5. 拉曼光譜農藥殘留快速檢測技術由農委會農業藥物毒物試驗所專屬技術合作授權 - 藥試技字第1062630032號。
 6. 汎鐸科藝拉曼光譜快檢系統量測所得光譜，以雲端農藥正面表列圖譜資料庫進行半定量分析；超出容許值即為不合格。
 7. 樣品檢驗執行皆以未經清洗、帶皮或帶殼的蔬果作物進行檢驗蔬果農藥殘留檢驗。
 8. 本測試方法為拉曼光譜農藥殘留快速檢驗，依據衛生福利部公告農藥殘留容許量標準為基準。
108年11月6日衛授食字第1081302871號令修正及110年08月18日衛授食字第1101301706號令修正之「農藥殘留容許量標準」進行判定。

拉曼光譜農藥殘留快速檢驗報告單



檢驗單位：莞農食品

送檢單位：

檢驗件數：1

報告日期：2021-10-27

拉曼光譜快速檢測結果如下：

編號	檢測單位	樣品名稱	樣品來源	檢測時間	量測種類	SERS圖譜比對結果	備註
1.	莞農	油菜	蘇得賦	2021-10-27 14:17:31	小葉菜類	農藥殘留風險低。 本資料庫檢測合格。	

- 註記：
1. 本報告檢驗方法非中央主管機關衛生福利部食品藥物管理署公告食品安全衛生管理法之食品中殘留農藥檢驗方法。
 2. 本檢驗方法僅適用於特定之農藥品項及基質,係提供農產品自主管理時參考使用,倘檢驗結果與公告檢驗方法有分歧時,以衛生福利部食品藥物管理署公告檢驗方法為準。
 3. 本次分析結果僅對當日測試之檢驗樣品(檢體)負責。
 4. 本報告不得擷錄或宣稱為公告檢驗方法等商業行為及法律證明使用。
 5. 拉曼光譜農藥殘留快速檢測技術由農委會農業藥物毒物試驗所專屬技術合作授權 - 藥試技字第1062630032號。
 6. 汎錕科藝拉曼光譜快檢系統量測所得光譜,以雲端農藥正面表列圖譜資料庫進行半定量分析:超出容許值即為不合格。
 7. 樣品檢驗執行皆以未經清洗、帶皮或帶殼的蔬果作物進行檢驗蔬果農藥殘留檢驗。
 8. 本測試方法為拉曼光譜農藥殘留快速檢驗,依據衛生福利部公告農藥殘留容許量標準為基準。
108年11月6日衛授食字第1081302871號令修正及110年08月18日衛授食字第1101301706號令修正之「農藥殘留容許量標準」進行判定。

拉曼光譜農藥殘留快速檢驗報告單

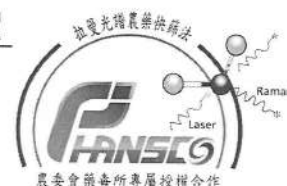
檢驗單位：茭農食品

送檢單位：

檢驗件數：1

報告日期：2021-10-27

拉曼光譜快速檢測結果如下：



編號	檢測單位	樣品名稱	樣品來源	檢測時間	量測種類	SERS圖譜比對結果	備註
1.	茭農	高麗菜	城旺農場	2021-10-27 14:02:34	包葉菜類	農藥殘留風險低。 本資料庫檢測合格。	

- 註記：
1. 本報告檢驗方法非中央主管機關衛生福利部食品藥物管理署公告食品安全衛生管理法之食品中殘留農藥檢驗方法。
 2. 本檢驗方法僅適用於特定之農藥品項及基質,係提供農產品自主管理時參考使用,倘檢驗結果與公告檢驗方法有分歧時,以衛生福利部食品藥物管理署公告檢驗方法為準。
 3. 本次分析結果僅對當日測試之檢驗樣品(檢體)負責。
 4. 本報告不得擷錄或宣稱為公告檢驗方法等商業行為及法律證明使用。
 5. 拉曼光譜農藥殘留快速檢測技術由農委會農業藥物毒物試驗所專屬技術合作授權 - 藥試技字第1062630032號。
 6. 汎錫科藝拉曼光譜快檢系統量測所得光譜,以雲端農藥正面表列圖譜資料庫進行半定量分析:超出容許值即為不合格。
 7. 樣品檢驗執行皆以未經清洗、帶皮或帶殼的蔬果作物進行檢驗蔬果農藥殘留檢驗。
 8. 本測試方法為拉曼光譜農藥殘留快速檢驗,依據衛生福利部公告農藥殘留容許量標準為基準。
108年11月6日衛授食字第1081302871號令修正及110年08月18日衛授食字第1101301706號令修正之「農藥殘留容許量標準」進行判定。



保證責任彰化縣員林合作農場/莞儂食品股份有限公司

檢驗報告

Analysis Report

日期： 1101027
 頁數： 共一頁
 報告編號 110102701

以下檢驗報告係由本場所提供及確認：

產品名稱：骨腿丁(卜蜂)

採樣日期： 110 年 10 月 27 日

測試日期： 110 年 10 月 27 日

測試結果：

檢體名稱	檢驗項目	檢驗結果	檢驗方法	定量範圍/ 偵測極限
骨腿丁	綜合抗生素	陰性	綜合抗生素快速檢驗試劑	*
骨腿丁	磺胺二甲嘧啶	陰性	磺胺二甲嘧啶血清專用快速檢驗試劑	0.1ppm
骨腿丁	磺胺二甲氧嘧啶	陰性	磺胺二甲氧嘧啶血清專用快速檢驗試劑	0.1ppm

說明：

一、低於偵測極限者，則以「陰性」表示未檢出。

二、綜合抗生素：使用ECLIPSE 50綜合抗生素快速檢驗試劑進行測試。

*偵測極限：青黴素類0.003-0.004ppm，四環黴素類0.1ppm，磺胺類抗生素類0.1ppm。

**結果判讀：陰性呈草綠/黃色，陽性呈藍紫/紫色。

三、磺胺二甲嘧啶(Sulfamethazine, SMT)：使用磺胺二甲嘧啶血清專用快速檢驗試劑進行測試。

四、磺胺二甲氧嘧啶(Sulfadimethoxine, SDM)：使用磺胺二甲氧嘧啶血清專用快速檢驗試劑進行

主管： **場長黃健銘**

衛生管理人員 **衛生管理員陳奕穎**



台中配銷處：台中市西屯區廣福路272巷2號

電話：04-27070265 傳真：04-27079823

食品業者登錄字號 (B-178127089-00001-2)



檢驗報告

Analysis Report

日期： 1101027
 頁數： 共一頁
 報告編號 110102702

以下檢驗報告係由本場所提供及確認：

產品名稱：骨腿丁(何肉)

採樣日期： 110 年 10 月 27 日

測試日期： 110 年 10 月 27 日

測試結果：

檢體名稱	檢驗項目	檢驗結果	檢驗方法	定量範圍/ 偵測極限
骨腿丁	綜合抗生素	陰性	綜合抗生素快速檢驗試劑	*
骨腿丁	磺胺二甲嘧啶	陰性	磺胺二甲嘧啶血清專用快速檢驗試劑	0.1ppm
骨腿丁	磺胺二甲氧嘧啶	陰性	磺胺二甲氧嘧啶血清專用快速檢驗試劑	0.1ppm

說明：

一、低於偵測極限者，則以「陰性」表示未檢出。

二、綜合抗生素：使用ECLIPSE 50綜合抗生素快速檢驗試劑進行測試。

*偵測極限：青黴素類0.003-0.004ppm，四環黴素類0.1ppm，磺胺類抗生素類0.1ppm。

**結果判讀：陰性呈草綠/黃色，陽性呈藍紫/紫色。

三、磺胺二甲嘧啶(Sulfamethazine, SMT)：使用磺胺二甲嘧啶血清專用快速檢驗試劑進行測試。

四、磺胺二甲氧嘧啶(Sulfadimethoxine, SDM)：使用磺胺二甲氧嘧啶血清專用快速檢驗試劑進行測

主管： **場長黃健銘**

衛生管理人員 **衛生管理員陳奕穎**





檢驗報告

Analysis Report

日期： 1101027
 頁數： 共一頁
 報告編號 110102703

以下檢驗報告係由本場所提供及確認：

產品名稱：雞清丁(洽富)

採樣日期： 110 年 10 月 27 日

測試日期： 110 年 10 月 27 日

測試結果：

檢體名稱	檢驗項目	檢驗結果	檢驗方法	定量範圍/ 偵測極限
雞清丁	綜合抗生素	陰性	綜合抗生素快速檢驗試劑	*
雞清丁	磺胺二甲嘧啶	陰性	磺胺二甲嘧啶血清專用快速檢驗試劑	0.1ppm
雞清丁	磺胺二甲氧嘧啶	陰性	磺胺二甲氧嘧啶血清專用快速檢驗試劑	0.1ppm

說明：

一、低於偵測極限者，則以「陰性」表示未檢出。

二、綜合抗生素：使用ECLIPSE 50綜合抗生素快速檢驗試劑進行測試。

*偵測極限：青黴素類0.003-0.004ppm，四環黴素類0.1ppm，磺胺類抗生素類0.1ppm。

**結果判讀：陰性呈草綠/黃色，陽性呈藍紫/紫色。

三、磺胺二甲嘧啶(Sulfamethazine, SMT)：使用磺胺二甲嘧啶血清專用快速檢驗試劑進行測試。

四、磺胺二甲氧嘧啶(Sulfadimethoxine, SDM)：使用磺胺二甲氧嘧啶血清專用快速檢驗試劑進行測

主管： **場長黃健銘**

衛生管理人員： **衛生管理員陳奕穎**





檢驗報告

Analysis Report

日期： 1101027
 頁數： 共一頁
 報告編號 110102701

以下檢驗報告係由本場所提供及確認：

產品名稱：上肉片(香里)

採樣日期： 110 年 10 月 27 日

測試日期： 110 年 10 月 27 日

測試結果：

檢體名稱	檢驗項目	檢驗結果	檢驗方法	定量範圍/ 偵測極限
上肉片	萊克多巴胺	陰性	萊克多巴胺快速檢驗試劑套組	2ppb
上肉片	乙型受體素	陰性	乙型受體素(鹽酸克侖特羅)簡易層析試劑套組	3ppb
上肉片	綜合抗生素	陰性	綜合抗生素快速檢驗試劑	*
上肉片	磺胺二甲嘧啶	陰性	磺胺二甲嘧啶血清專用快速檢驗試劑	0.1ppm
上肉片	磺胺二甲氧嘧啶	陰性	磺胺二甲氧嘧啶血清專用快速檢驗試劑	0.1ppm

說明：

一、低於偵測極限者，則以「陰性」表示未檢出。

二、萊克多巴胺(Ractopamine)：使用萊克多巴胺快速檢驗試劑套組進行測試。

三、乙型受體素(Clenbuterol)：使用乙型受體素(鹽酸克侖特羅)簡易層析試劑套組進行測試。

四、綜合抗生素：使用ECLIPSE 50綜合抗生素快速檢驗試劑進行測試。

*偵測極限：青黴素類0.003-0.004ppm，四環黴素類0.1ppm，磺胺類抗生素類0.1ppm。

**結果判讀：陰性呈草綠/黃色，陽性呈藍紫/紫色。

五、磺胺二甲嘧啶(Sulfamethazine, SMT)：使用磺胺二甲嘧啶血清專用快速檢驗試劑進行測試。

六、磺胺二甲氧嘧啶(Sulfadimethoxine, SDM)：使用磺胺二甲氧嘧啶血清專用快速檢驗試劑進行測試。

主管：

場長黃健銘

衛生管理人員：

衛生管理員陳奕穎



檢驗報告

Analysis Report

日期： 1101027
頁數： 共一頁
報告編號 110102702

以下檢驗報告係由本場所提供及確認：

產品名稱：上肉片(泰安)

採樣日期： 110 年 10 月 27 日

測試日期： 110 年 10 月 27 日

測試結果：

檢體名稱	檢驗項目	檢驗結果	檢驗方法	定量範圍/ 偵測極限
上肉片	萊克多巴胺	陰性	萊克多巴胺快速檢驗試劑套組	2ppb
上肉片	乙型受體素	陰性	乙型受體素(鹽酸克侖特羅)簡易層析試劑套組	3ppb
上肉片	綜合抗生素	陰性	綜合抗生素快速檢驗試劑	*
上肉片	磺胺二甲嘧啶	陰性	磺胺二甲嘧啶血清專用快速檢驗試劑	0.1ppm
上肉片	磺胺二甲氧嘧啶	陰性	磺胺二甲氧嘧啶血清專用快速檢驗試劑	0.1ppm

說明：

一、低於偵測極限者，則以「陰性」表示未檢出。

二、萊克多巴胺(Ractopamine)：使用萊克多巴胺快速檢驗試劑套組進行測試。

三、乙型受體素(Clenbuterol)：使用乙型受體素(鹽酸克侖特羅)簡易層析試劑套組進行測試。

四、綜合抗生素：使用ECLIPSE 50綜合抗生素快速檢驗試劑進行測試。

*偵測極限：青黴素類0.003-0.004ppm，四環黴素類0.1ppm，磺胺類抗生素類0.1ppm。

**結果判讀：陰性呈草綠/黃色，陽性呈藍紫/紫色。

五、磺胺二甲嘧啶(Sulfamethazine, SMT)：使用磺胺二甲嘧啶血清專用快速檢驗試劑進行測試。

六、磺胺二甲氧嘧啶(Sulfadimethoxine, SDM)：使用磺胺二甲氧嘧啶血清專用快速檢驗試劑進行測試。

主管：

衛生管理人員：





檢驗報告

Analysis Report

日期： 1101027
 頁數： 共一頁
 報告編號 110102703

以下檢驗報告係由本場所提供及確認：

產品名稱：上肉片(祥圃)

採樣日期： 110 年 10 月 27 日

測試日期： 110 年 10 月 27 日

測試結果：

檢體名稱	檢驗項目	檢驗結果	檢驗方法	定量範圍/ 偵測極限
上肉片	萊克多巴胺	陰性	萊克多巴胺快速檢驗試劑套組	2ppb
上肉片	乙型受體素	陰性	乙型受體素(鹽酸克侖特羅)簡易層析試劑套組	3ppb
上肉片	綜合抗生素	陰性	綜合抗生素快速檢驗試劑	*
上肉片	磺胺二甲嘧啶	陰性	磺胺二甲嘧啶血清專用快速檢驗試劑	0.1ppm
上肉片	磺胺二甲氧嘧啶	陰性	磺胺二甲氧嘧啶血清專用快速檢驗試劑	0.1ppm

說明：

一、低於偵測極限者，則以「陰性」表示未檢出。

二、萊克多巴胺(Ractopamine)：使用萊克多巴胺快速檢驗試劑套組進行測試。

三、乙型受體素(Clenbuterol)：使用乙型受體素(鹽酸克侖特羅)簡易層析試劑套組進行測試。

四、綜合抗生素：使用ECLIPSE 50綜合抗生素快速檢驗試劑進行測試。

*偵測極限：青黴素類0.003-0.004ppm，四環黴素類0.1ppm，磺胺類抗生素類0.1ppm。

**結果判讀：陰性呈草綠/黃色，陽性呈藍紫/紫色。

五、磺胺二甲嘧啶(Sulfamethazine, SMT)：使用磺胺二甲嘧啶血清專用快速檢驗試劑進行測試。

六、磺胺二甲氧嘧啶(Sulfadimethoxine, SDM)：使用磺胺二甲氧嘧啶血清專用快速檢驗試劑進行測

主管：

場長黃健銘

衛生管理人員：

衛生管理員陳奕穎





檢驗報告

Analysis Report

日期：1101027

頁數：共一頁

報告編號 110102704

以下檢驗報告係由本場所提供及確認：

產品名稱：中排骨(立大)

採樣日期：110年10月27日

測試日期：110年10月27日

測試結果：

檢體名稱	檢驗項目	檢驗結果	檢驗方法	定量範圍/ 偵測極限
中排骨	萊克多巴胺	陰性	萊克多巴胺快速檢驗試劑套組	2ppb
中排骨	乙型受體素	陰性	乙型受體素(鹽酸克侖特羅)簡易層析試劑套組	3ppb
中排骨	綜合抗生素	陰性	綜合抗生素快速檢驗試劑	*
中排骨	磺胺二甲嘧啶	陰性	磺胺二甲嘧啶血清專用快速檢驗試劑	0.1ppm
中排骨	磺胺二甲氧嘧啶	陰性	磺胺二甲氧嘧啶血清專用快速檢驗試劑	0.1ppm

說明：

一、低於偵測極限者，則以「陰性」表示未檢出。

二、萊克多巴胺(Ractopamine)：使用萊克多巴胺快速檢驗試劑套組進行測試。

三、乙型受體素(Clenbuterol)：使用乙型受體素(鹽酸克侖特羅)簡易層析試劑套組進行測試。

四、綜合抗生素：使用ECLIPSE 50綜合抗生素快速檢驗試劑進行測試。

*偵測極限：青黴素類0.003-0.004ppm，四環黴素類0.1ppm，磺胺類抗生素類0.1ppm。

**結果判讀：陰性呈草綠/黃色，陽性呈藍紫/紫色。

五、磺胺二甲嘧啶(Sulfamethazine, SMT)：使用磺胺二甲嘧啶血清專用快速檢驗試劑進行測試。

六、磺胺二甲氧嘧啶(Sulfadimethoxine, SDM)：使用磺胺二甲氧嘧啶血清專用快速檢驗試劑進行測試。

主管：場長黃健銘

衛生管理人員：衛生管理員陳奕穎





保證責任彰化縣員林合作農場/芎儂食品股份有限公司

檢驗報告

Analysis Report

日期： 1101027

頁數： 共一頁

報告編號 110102701

以下檢驗報告係由本場所提供及確認：

產品名稱：烏龍麵(上力)

採樣日期： 110 年 10 月 27 日

測試日期： 110 年 10 月 27 日

測試結果：

檢體名稱	檢驗項目	檢驗結果	檢驗方法	定量範圍/ 偵測極限
烏龍麵	過氧化氫	陰性	食品中過氧化氫之檢驗方法	30ppm

說明：

一、過氧化氫：使用衛生福利部公告知食品中過氧化氫之檢驗方法。

二、偵測極限：30ppm。低於偵測極限者，則以「陰性」表示未檢出。

三、結果判讀：1. 一般檢體：陽性呈淡黃色/黃褐色。2. 含澱粉成分較高檢體：陽性呈紫色/藍紫色

主管：

場長黃健銘

衛生管理人員：

衛生管理員陳奕穎



台中配銷處：台中市西屯區廣福路272巷2號

電話：04-27070265 傳真：04-27079823

食品業者登錄字號 (B-178127089-00001-2)



保證責任彰化縣員林合作農場/芳儂食品股份有限公司

檢驗報告

Analysis Report

日期： 1101027
 頁數： 共一頁
 報告編號 110102702

以下檢驗報告係由本場所提供及確認：

產品名稱：白油麵(均豪)

採樣日期： 110 年 10 月 27 日

測試日期： 110 年 10 月 27 日

測試結果：

檢體名稱	檢驗項目	檢驗結果	檢驗方法	定量範圍/ 偵測極限
白油麵	過氧化氫	陰性	食品中過氧化氫之檢驗方法	30ppm

說明：

一、過氧化氫：使用衛生福利部公告食品中過氧化氫之檢驗方法。

二、偵測極限：30ppm。低於偵測極限者，則以「陰性」表示未檢出。

三、結果判讀：1. 一般檢體：陽性呈淡黃色/黃褐色。2. 含澱粉成分較高檢體：陽性呈紫色/藍紫色

主管：

場長黃健銘

衛生管理人員：

衛生管理員陳奕穎



台中配銷處：台中市西屯區廣福路272巷2號

電話：04-27070265 傳真：04-27079823

食品業者登錄字號 (B-178127089-00001-2)



保證責任彰化縣員林合作農場/芎儂食品股份有限公司

檢驗報告

Analysis Report

日期： 1101027
 頁數： 共一頁
 報告編號 110102703

以下檢驗報告係由本場所提供及確認：

產品名稱：豆干(榮洲)

採樣日期： 110 年 10 月 27 日

測試日期： 110 年 10 月 27 日

測試結果：

檢體名稱	檢驗項目	檢驗結果	檢驗方法	定量範圍/ 偵測極限
豆干	過氧化氫	陰性	食品中過氧化氫之檢驗方法	30ppm

說明：

- 一、過氧化氫：使用衛生福利部公告知食品中過氧化氫之檢驗方法。
- 二、偵測極限：30ppm。低於偵測極限者，則以「陰性」表示未檢出。
- 三、結果判讀：1. 一般檢體：陽性呈淡黃色/黃褐色。2. 含澱粉成分較高檢體：陽性呈紫色/藍紫色

主管：

場長黃健銘

衛生管理人員

衛生管理員陳奕穎



台中配銷處：台中市西屯區廣福路272巷2號
 食品業者登錄字號 (B-178127089-00001-2)

電話：04-27070265 傳真：04-27079823



保證責任彰化縣員林合作農場/莞儂食品股份有限公司

檢驗報告

Analysis Report

日期： 1101027
 頁數： 共一頁
 報告編號 110102704

以下檢驗報告係由本場所提供及確認：

產品名稱：油豆腐(中港興)

採樣日期： 110 年 10 月 27 日

測試日期： 110 年 10 月 27 日

測試結果：

檢體名稱	檢驗項目	檢驗結果	檢驗方法	定量範圍/ 偵測極限
油豆腐	過氧化氫	陰性	食品中過氧化氫之檢驗方法	30ppm

說明：

- 一、過氧化氫：使用衛生福利部公告知食品中過氧化氫之檢驗方法。
- 二、偵測極限：30ppm。低於偵測極限者，則以「陰性」表示未檢出。
- 三、結果判讀：1. 一般檢體：陽性呈淡黃色/黃褐色。2. 含澱粉成分較高檢體：陽性呈紫色/藍紫色

主管：

場長黃健銘

衛生管理人員：

衛生管理員陳奕穎



台中配銷處：台中市西屯區廣福路272巷2號

電話：04-27070265 傳真：04-27079823

食品業者登錄字號 (B-178127089-00001-2)



檢驗報告

Analysis Report

日期： 1101027
 頁數： 共一頁
 報告編號 110102705

以下檢驗報告係由本場所提供及確認：

產品名稱：凍豆腐(榮洲)

採樣日期： 110 年 10 月 27 日

測試日期： 110 年 10 月 27 日

測試結果：

檢體名稱	檢驗項目	檢驗結果	檢驗方法	定量範圍/ 偵測極限
凍豆腐	過氧化氫	陰性	食品中過氧化氫之檢驗方法	30ppm

說明：

- 一、過氧化氫：使用衛生福利部公告食品中過氧化氫之檢驗方法。
- 二、偵測極限：30ppm。低於偵測極限者，則以「陰性」表示未檢出。
- 三、結果判讀：1. 一般檢體：陽性呈淡黃色/黃褐色。2. 含澱粉成分較高檢體：陽性呈紫色/藍紫色

主管：

場長黃健銘

衛生管理人員：

衛生管理員陳奕穎





保證責任彰化縣員林合作農場/芎儂食品股份有限公司

檢驗報告

Analysis Report

日期： 1101027

頁數： 共一頁

報告編號 110102701

以下檢驗報告係由本場所提供及確認：

產品名稱：貢丸(中華)

採樣日期： 110 年 10 月 27 日

測試日期： 110 年 10 月 27 日

測試結果：

檢體名稱	檢驗項目	檢驗結果	檢驗方法	定量範圍/ 偵測極限
貢丸	硼酸及其鹽類	陰性	食品中硼酸及其鹽類之檢驗方法	300ppm

說明：

- 一、硼酸及其鹽類：使用衛生福利部公告知食品中硼酸及鹽類之檢驗方法。
- 二、偵測極限：300ppm。低於偵測極限者，則以「陰性」表示未檢出。
- 三、結果判讀：陰性呈紅色/橙紅色，陽性呈藍綠色/深藍色。

主管： **場長黃健銘**

衛生管理人員： **衛生管理員陳奕穎**



台中配銷處：台中市西屯區廣福路272巷2號
食品業者登錄字號 (B-178127089-00001-2)

電話：04-27070265 傳真：04-27079823



保證責任彰化縣員林合作農場/莞儂食品股份有限公司

檢驗報告

Analysis Report

日期： 1101027

頁數： 共一頁

報告編號 110102702

以下檢驗報告係由本場所提供及確認：

產品名稱：小貢丸(三橋)

採樣日期： 110 年 10 月 27 日

測試日期： 110 年 10 月 27 日

測試結果：

檢體名稱	檢驗項目	檢驗結果	檢驗方法	定量範圍/ 偵測極限
小貢丸	硼酸及其鹽類	陰性	食品中硼酸及其鹽類之檢驗方法	300ppm

說明：

- 一、硼酸及其鹽類：使用衛生福利部公告知食品中硼酸及鹽類之檢驗方法。
- 二、偵測極限：300ppm。低於偵測極限者，則以「陰性」表示未檢出。
- 三、結果判讀：陰性呈紅色/橙紅色，陽性呈藍綠色/深藍色。

主管： **場長黃健銘**

衛生管理人員： **衛生管理員陳奕穎**



台中配銷處：台中市西屯區廣福路272巷2號
食品業者登錄字號 (B-178127089-00001-2)

電話：04-27070265 傳真：04-27079823