

檢驗報告

Analysis Report

日期： 1091230

頁數： 共一頁

報告編號 109123001

以下檢驗報告係由本場所提供及確認：

產品名稱：金針花(蕭文龍)

採樣日期： 109 年 12 月 30 日

測試日期： 109 年 12 月 30 日

測試結果：

檢體名稱	檢驗項目	檢驗結果	檢驗方法	定量範圍/ 偵測極限
金針花	二氧化硫	10mg/L SO_3^{2-}	使用Quantofix ^R Sulfite比色檢驗技術	10mg/L

說明：
一、二氧化硫：使用QuantofixR Sulfite比色檢驗技術。
二、偵測極限為10mg/L SO_3^{2-} ；偵測範圍由10mg/L SO_3^{2-} 至 1000mg/L SO_3^{2-} 。
三、食品添加物使用範圍及限量標準：金針乾製品用量以 SO_2 殘留量計4.0g/Kg以下(4000mg/Kg以下)。
其餘製品殘留量標準以衛生福利部公告為標準。

主管：

場長黃健銘

衛生管理人員：

衛生管理李依純



檢驗報告

Analysis Report

日期： 1091230
頁數： 共一頁
報告編號 109123002

以下檢驗報告係由本場所提供及確認：

產品名稱：酸菜仁(旭安行)

採樣日期： 109 年 12 月 30 日

測試日期： 109 年 12 月 30 日

測試結果：

檢體名稱	檢驗項目	檢驗結果	檢驗方法	定量範圍/ 偵測極限
酸菜仁	二氧化硫	10mg/L SO ₃ ²⁻	使用Quantofix ^R Sulfite比色檢驗技術	10mg/L

說明：
一、二氧化硫：使用QuantofixR Sulfite比色檢驗技術。
二、偵測極限為10mg/L SO₃²⁻；偵測範圍由10mg/L SO₃²⁻至 1000mg/L SO₃²⁻。
三、食品添加物使用範圍及限量標準：金針乾製品用量以SO₂殘留量計4.0g/Kg以下(4000mg/Kg以下)。
其餘製品殘留量標準以衛生福利部公告為標準。

主管：

場長黃健銘

衛生管理人員：

衛生管理李依純





檢驗報告

Analysis Report

日期： 1091229

頁數： 共一頁

報告編號 109122901

以下檢驗報告係由本場所提供及確認：

產品名稱：白油麵(均豪)

採樣日期： 109 年 12 月 29 日

測試日期： 109 年 12 月 29 日

測試結果：

檢體名稱	檢驗項目	檢驗結果	檢驗方法	定量範圍/ 偵測極限
白油麵	過氧化氫	陰性	食品中過氧化氫之檢驗方法	30ppm

說明：

- 一、過氧化氫：使用衛生福利部公告知食品中過氧化氫之檢驗方法。
- 二、偵測極限：30ppm。低於偵測極限者，則以「陰性」表示未檢出。
- 三、結果判讀：1. 一般檢體：陽性呈淡黃色/黃褐色。2. 含澱粉成分較高檢體：陽性呈紫色/藍紫色

主管： **場長黃健銘**

衛生管理人員： **衛生管理李依純**



檢驗報告

Analysis Report

日期： 1091229
頁數： 共一頁
報告編號 109122902

以下檢驗報告係由本場所提供及確認：

產品名稱：烏龍麵(上力)

採樣日期： 109 年 12 月 29 日

測試日期： 109 年 12 月 29 日

測試結果：

檢體名稱	檢驗項目	檢驗結果	檢驗方法	定量範圍/ 偵測極限
烏龍麵	過氧化氫	陰性	食品中過氧化氫之檢驗方法	30ppm

說明：

- 一、過氧化氫：使用衛生福利部公告知食品中過氧化氫之檢驗方法。
- 二、偵測極限：30ppm。低於偵測極限者，則以「陰性」表示未檢出。
- 三、結果判讀：1. 一般檢體：陽性呈淡黃色/黃褐色。2. 含澱粉成分較高檢體：陽性呈紫色/藍紫色

主管： **場長黃健銘**

衛生管理人員： **衛生管理李依純**





保證責任彰化縣員林合作農場/莞儂食品股份有限公司

檢驗報告

Analysis Report

日期： 1091229
 頁數： 共一頁
 報告編號 109122903

以下檢驗報告係由本場所提供及確認：

產品名稱：板條(義晟)

採樣日期： 109 年 12 月 29 日

測試日期： 109 年 12 月 29 日

測試結果：

檢體名稱	檢驗項目	檢驗結果	檢驗方法	定量範圍/ 偵測極限
板條	過氧化氫	陰性	食品中過氧化氫之檢驗方法	30ppm

說明：

- 一、過氧化氫：使用衛生福利部公告知食品中過氧化氫之檢驗方法。
- 二、偵測極限：30ppm。低於偵測極限者，則以「陰性」表示未檢出。
- 三、結果判讀：1. 一般檢體：陽性呈淡黃色/黃褐色。2. 含澱粉成分較高檢體：陽性呈紫色/藍紫色

主管：

場長黃健銘

衛生管理人員：

衛生管理李依純



台中配銷處：台中市西屯區廣福路272巷2號
 食品業者登錄字號 (B-178127089-00001-2)

電話：04-27070265 傳真：04-27079823



檢驗報告

Analysis Report

日期： 1091229
 頁數： 共一頁
 報告編號 109122904

以下檢驗報告係由本場所提供及確認：

產品名稱：白油麵(大佳)

採樣日期： 109 年 12 月 29 日

測試日期： 109 年 12 月 29 日

測試結果：

檢體名稱	檢驗項目	檢驗結果	檢驗方法	定量範圍/ 偵測極限
白油麵	過氧化氫	陰性	食品中過氧化氫之檢驗方法	30ppm

說明：

- 一、過氧化氫：使用衛生福利部公告食品中過氧化氫之檢驗方法。
- 二、偵測極限：30ppm。低於偵測極限者，則以「陰性」表示未檢出。
- 三、結果判讀：1. 一般檢體：陽性呈淡黃色/黃褐色。2. 含澱粉成分較高檢體：陽性呈紫色/藍紫色

主管： **場長黃健銘**

衛生管理人員： **衛生管理李依純**



檢驗報告

Analysis Report

日期： 1091229

頁數： 共一頁

報告編號 109122905

以下檢驗報告係由本場所提供及確認：

產品名稱：豆腸(富源成)

採樣日期： 109 年 12 月 29 日

測試日期： 109 年 12 月 29 日

測試結果：

檢體名稱	檢驗項目	檢驗結果	檢驗方法	定量範圍/ 偵測極限
豆腸	過氧化氫	陰性	食品中過氧化氫之檢驗方法	30ppm

說明：

一、過氧化氫：使用衛生福利部公告食品中過氧化氫之檢驗方法。

二、偵測極限：30ppm。低於偵測極限者，則以「陰性」表示未檢出。

三、結果判讀：1. 一般檢體：陽性呈淡黃色/黃褐色。2. 含澱粉成分較高檢體：陽性呈紫色/藍紫色

主管：

場長黃健銘

衛生管理人員：

衛生管理李依純





保證責任彰化縣員林合作農場/莞儂食品股份有限公司

檢驗報告

Analysis Report

日期： 1091229
 頁數： 共一頁
 報告編號 109122906

以下檢驗報告係由本場所提供及確認：

產品名稱：油豆腐丁(榮洲)

採樣日期： 109 年 12 月 29 日

測試日期： 109 年 12 月 29 日

測試結果：

檢體名稱	檢驗項目	檢驗結果	檢驗方法	定量範圍/ 偵測極限
油豆腐丁	過氧化氫	陰性	食品中過氧化氫之檢驗方法	30ppm

說明：

一、過氧化氫：使用衛生福利部公告知食品中過氧化氫之檢驗方法。

二、偵測極限：30ppm。低於偵測極限者，則以「陰性」表示未檢出。

三、結果判讀：1. 一般檢體：陽性呈淡黃色/黃褐色。2. 含澱粉成分較高檢體：陽性呈紫色/藍紫色

主管：

場長黃健銘

衛生管理人員：

衛生管理李依純



台中配銷處：台中市西屯區廣福路272巷2號

電話：04-27070265 傳真：04-27079823

食品業者登錄字號 (B-178127089-00001-2)



保證責任彰化縣員林合作農場/芫儂食品股份有限公司

檢驗報告

Analysis Report

日期： 1091229
 頁數： 共一頁
 報告編號 109122907

以下檢驗報告係由本場所提供及確認：

產品名稱：百頁豆腐(中港興)

採樣日期： 109 年 12 月 29 日

測試日期： 109 年 12 月 29 日

測試結果：

檢體名稱	檢驗項目	檢驗結果	檢驗方法	定量範圍/ 偵測極限
百頁豆腐	過氧化氫	陰性	食品中過氧化氫之檢驗方法	30ppm

說明：

- 一、過氧化氫：使用衛生福利部公告知食品中過氧化氫之檢驗方法。
- 二、偵測極限：30ppm。低於偵測極限者，則以「陰性」表示未檢出。
- 三、結果判讀：1. 一般檢體：陽性呈淡黃色/黃褐色。2. 含澱粉成分較高檢體：陽性呈紫色/藍紫色

主管：

場長黃健銘

衛生管理人員：

衛生管理李依純



台中配銷處：台中市西屯區廣福路272巷2號
 食品業者登錄字號 (B-178127089-00001-2)

電話：04-27070265 傳真：04-27079823



檢驗報告

Analysis Report

日期： 1091230

頁數： 共一頁

報告編號 109123001

以下檢驗報告係由本場所提供及確認：

產品名稱：香菇丸(中華)

採樣日期： 109 年 12 月 30 日

測試日期： 109 年 12 月 30 日

測試結果：

檢體名稱	檢驗項目	檢驗結果	檢驗方法	定量範圍/ 偵測極限
香菇丸	硼酸及其鹽類	陰性	食品中硼酸及其鹽類之檢驗方法	300ppm

說明：

- 一、硼酸及其鹽類：使用衛生福利部公告知食品中硼酸及鹽類之檢驗方法。
- 二、偵測極限：300ppm。低於偵測極限者，則以「陰性」表示未檢出。
- 三、結果判讀：陰性呈紅色/橙紅色，陽性呈藍綠色/深藍色。

主管：

場長黃健銘

衛生管理人員：

衛生管理李依純





檢驗報告

Analysis Report

日期： 1091230

頁數： 共一頁

報告編號 109123002

以下檢驗報告係由本場所提供及確認：

產品名稱：肉羹(大台中)

採樣日期： 109 年 12 月 30 日

測試日期： 109 年 12 月 30 日

測試結果：

檢體名稱	檢驗項目	檢驗結果	檢驗方法	定量範圍 /偵測極
肉羹	硼酸及其鹽類	陰性	食品中硼酸及其鹽類之檢驗方法	300ppm

說明：

- 一、硼酸及其鹽類：使用衛生福利部公告知食品中硼酸及鹽類之檢驗方法。
- 二、偵測極限：300ppm。低於偵測極限者，則以「陰性」表示未檢出。
- 三、結果判讀：陰性呈紅色/橙紅色，陽性呈藍綠色/深藍色。

主管： **場長黃健銘**

衛生管理人員： **衛生管理李依純**





保證責任彰化縣員林合作農場/莞儂食品股份有限公司

檢驗報告

Analysis Report

日期： 1091230

頁數： 共一頁

報告編號 109123003

以下檢驗報告係由本場所提供及確認：

產品名稱：花枝羹(海之鮮)

採樣日期： 109 年 12 月 30 日

測試日期： 109 年 12 月 30 日

測試結果：

檢體名稱	檢驗項目	檢驗結果	檢驗方法	定量範圍/ 偵測極限
花枝羹	硼酸及其鹽類	陰性	食品中硼酸及其鹽類之檢驗方法	300ppm

說明：

- 一、硼酸及其鹽類：使用衛生福利部公告知食品中硼酸及鹽類之檢驗方法。
- 二、偵測極限：300ppm。低於偵測極限者，則以「陰性」表示未檢出。
- 三、結果判讀：陰性呈紅色/橙紅色，陽性呈藍綠色/深藍色。

主管：

場長黃健銘

衛生管理人員：

衛生管理李依純



台中配銷處：台中市西屯區廣福路272巷2號

電話：04-27070265 傳真：04-27079823

食品業者登錄字號 (B-178127089-00001-2)



檢驗報告

Analysis Report

日期： 1091230
 頁數： 共一頁
 報告編號 109123001

以下檢驗報告係由本場所提供及確認：

產品名稱：粗肉絲(立大)

採樣日期： 109 年 12 月 30 日

測試日期： 109 年 12 月 30 日

測試結果：

檢體名稱	檢驗項目	檢驗結果	檢驗方法	定量範圍/ 偵測極限
粗肉絲	萊克多巴胺	陰性	萊克多巴胺快速檢驗試劑套組	2ppb
粗肉絲	乙型受體素	陰性	乙型受體素(鹽酸克侖特羅)簡易層析試劑套組	3ppb
粗肉絲	綜合抗生素	陰性	綜合抗生素快速檢驗試劑	*
粗肉絲	磺胺二甲嘧啶	陰性	磺胺二甲嘧啶血清專用快速檢驗試劑	0.1ppm
粗肉絲	磺胺二甲氧嘧啶	陰性	磺胺二甲氧嘧啶血清專用快速檢驗試劑	0.1ppm

說明：

一、低於偵測極限者，則以「陰性」表示未檢出。

二、萊克多巴胺(Ractopamine)：使用萊克多巴胺快速檢驗試劑套組進行測試。

三、乙型受體素(Clenbuterol)：使用乙型受體素(鹽酸克侖特羅)簡易層析試劑套組進行測試。

四、綜合抗生素：使用ECLIPSE 50綜合抗生素快速檢驗試劑進行測試。

*偵測極限：青黴素類0.003-0.004ppm，四環黴素類0.1ppm，磺胺類抗生素類0.1ppm。

**結果判讀：陰性呈草綠/黃色，陽性呈藍紫/紫色。

五、磺胺二甲嘧啶(Sulfamethazine, SMT)：使用磺胺二甲嘧啶血清專用快速檢驗試劑進行測試。

六、磺胺二甲氧嘧啶(Sulfadimethoxine, SDM)：使用磺胺二甲氧嘧啶血清專用快速檢驗試劑進行測

主管：

衛生管理人員：





檢驗報告

Analysis Report

日期： 1091230
 頁數： 共一頁
 報告編號 109123002

以下檢驗報告係由本場所提供及確認：

產品名稱：瘦絞肉(香里)

採樣日期： 109 年 12 月 30 日

測試日期： 109 年 12 月 30 日

測試結果：

檢體名稱	檢驗項目	檢驗結果	檢驗方法	定量範圍/ 偵測極限
瘦絞肉	萊克多巴胺	陰性	萊克多巴胺快速檢驗試劑套組	2ppb
瘦絞肉	乙型受體素	陰性	乙型受體素(鹽酸克侖特羅)簡易層析試劑套組	3ppb
瘦絞肉	綜合抗生素	陰性	綜合抗生素快速檢驗試劑	*
瘦絞肉	磺胺二甲嘧啶	陰性	磺胺二甲嘧啶血清專用快速檢驗試劑	0.1ppm
瘦絞肉	磺胺二甲氧嘧啶	陰性	磺胺二甲氧嘧啶血清專用快速檢驗試劑	0.1ppm

說明：

一、低於偵測極限者，則以「陰性」表示未檢出。

二、萊克多巴胺(Ractopamine)：使用萊克多巴胺快速檢驗試劑套組進行測試。

三、乙型受體素(Clenbuterol)：使用乙型受體素(鹽酸克侖特羅)簡易層析試劑套組進行測試。

四、綜合抗生素：使用ECLIPSE 50綜合抗生素快速檢驗試劑進行測試。

*偵測極限：青黴素類0.003-0.004ppm，四環黴素類0.1ppm，磺胺類抗生素類0.1ppm。

**結果判讀：陰性呈草綠/黃色，陽性呈藍紫/紫色。

五、磺胺二甲嘧啶(Sulfamethazine, SMT)：使用磺胺二甲嘧啶血清專用快速檢驗試劑進行測試。

六、磺胺二甲氧嘧啶(Sulfadimethoxine, SDM)：使用磺胺二甲氧嘧啶血清專用快速檢驗試劑進行測試。

主管：

場長黃健銘

衛生管理人員：

衛生管理李依純





檢驗報告

Analysis Report

日期： 1091230
 頁數： 共一頁
 報告編號 109123003

以下檢驗報告係由本場所提供及確認：

產品名稱：粗絞肉(祥圃)

採樣日期： 109 年 12 月 30 日

測試日期： 109 年 12 月 30 日

測試結果：

檢體名稱	檢驗項目	檢驗結果	檢驗方法	定量範圍/ 偵測極限
粗絞肉	萊克多巴胺	陰性	萊克多巴胺快速檢驗試劑套組	2ppb
粗絞肉	乙型受體素	陰性	乙型受體素(鹽酸克侖特羅)簡易層析試劑套組	3ppb
粗絞肉	綜合抗生素	陰性	綜合抗生素快速檢驗試劑	*
粗絞肉	磺胺二甲嘧啶	陰性	磺胺二甲嘧啶血清專用快速檢驗試劑	0.1ppm
粗絞肉	磺胺二甲氧嘧啶	陰性	磺胺二甲氧嘧啶血清專用快速檢驗試劑	0.1ppm

說明：

- 一、低於偵測極限者，則以「陰性」表示未檢出。
- 二、萊克多巴胺(Ractopamine)：使用萊克多巴胺快速檢驗試劑套組進行測試。
- 三、乙型受體素(Clenbuterol)：使用乙型受體素(鹽酸克侖特羅)簡易層析試劑套組進行測試。
- 四、綜合抗生素：使用ECLIPSE 50綜合抗生素快速檢驗試劑進行測試。
 *偵測極限：青黴素類0.003-0.004ppm，四環黴素類0.1ppm，磺胺類抗生素類0.1ppm。
 **結果判讀：陰性呈草綠/黃色，陽性呈藍紫/紫色。
- 五、磺胺二甲嘧啶(Sulfamethazine, SMT)：使用磺胺二甲嘧啶血清專用快速檢驗試劑進行測試。
- 六、磺胺二甲氧嘧啶(Sulfadimethoxine, SDM)：使用磺胺二甲氧嘧啶血清專用快速檢驗試劑進行測試。

主管： 場長黃健銘

衛生管理人員： 衛生管理李依純



檢驗報告

Analysis Report

日期： 1091230
 頁數： 共一頁
 報告編號 109123004

以下檢驗報告係由本場所提供及確認：

產品名稱：肉丁(泰安)

採樣日期： 109 年 12 月 30 日

測試日期： 109 年 12 月 30 日

測試結果：

檢體名稱	檢驗項目	檢驗結果	檢驗方法	定量範圍/ 偵測極限
肉丁	萊克多巴胺	陰性	萊克多巴胺快速檢驗試劑套組	2ppb
肉丁	乙型受體素	陰性	乙型受體素(鹽酸克侖特羅)簡易層析試劑套組	3ppb
肉丁	綜合抗生素	陰性	綜合抗生素快速檢驗試劑	*
肉丁	磺胺二甲嘧啶	陰性	磺胺二甲嘧啶血清專用快速檢驗試劑	0.1ppm
肉丁	磺胺二甲氧嘧啶	陰性	磺胺二甲氧嘧啶血清專用快速檢驗試劑	0.1ppm

說明：

- 一、低於偵測極限者，則以「陰性」表示未檢出。
- 二、萊克多巴胺(Ractopamine)：使用萊克多巴胺快速檢驗試劑套組進行測試。
- 三、乙型受體素(Clenbuterol)：使用乙型受體素(鹽酸克侖特羅)簡易層析試劑套組進行測試。
- 四、綜合抗生素：使用ECLIPSE 50綜合抗生素快速檢驗試劑進行測試。
 *偵測極限：青黴素類0.003-0.004ppm，四環黴素類0.1ppm，磺胺類抗生素類0.1ppm。
 **結果判讀：陰性呈草綠/黃色，陽性呈藍紫/紫色。
- 五、磺胺二甲嘧啶(Sulfamethazine, SMT)：使用磺胺二甲嘧啶血清專用快速檢驗試劑進行測試。
- 六、磺胺二甲氧嘧啶(Sulfadimethoxine, SDM)：使用磺胺二甲氧嘧啶血清專用快速檢驗試劑進行測試。

主管： 場長黃健銘

衛生管理人員： 衛生管理李依純



檢驗報告

Analysis Report

日期： 1091229
 頁數： 共一頁
 報告編號 109122901

以下檢驗報告係由本場所提供及確認：

產品名稱：粗絞肉(立大)

採樣日期： 109 年 12 月 29 日

測試日期： 109 年 12 月 29 日

測試結果：

檢體名稱	檢驗項目	檢驗結果	檢驗方法	定量範圍/ 偵測極限
粗絞肉	萊克多巴胺	陰性	萊克多巴胺快速檢驗試劑套組	2ppb
粗絞肉	乙型受體素	陰性	乙型受體素(鹽酸克侖特羅)簡易層析試劑套組	3ppb
粗絞肉	綜合抗生素	陰性	綜合抗生素快速檢驗試劑	*
粗絞肉	磺胺二甲嘧啶	陰性	磺胺二甲嘧啶血清專用快速檢驗試劑	0.1ppm
粗絞肉	磺胺二甲氧嘧啶	陰性	磺胺二甲氧嘧啶血清專用快速檢驗試劑	0.1ppm

說明：

一、低於偵測極限者，則以「陰性」表示未檢出。

二、萊克多巴胺(Ractopamine)：使用萊克多巴胺快速檢驗試劑套組進行測試。

三、乙型受體素(Clenbuterol)：使用乙型受體素(鹽酸克侖特羅)簡易層析試劑套組進行測試。

四、綜合抗生素：使用ECLIPSE 50綜合抗生素快速檢驗試劑進行測試。

*偵測極限：青黴素類0.003-0.004ppm，四環黴素類0.1ppm，磺胺類抗生素類0.1ppm。

**結果判讀：陰性呈草綠/黃色，陽性呈藍紫/紫色。

五、磺胺二甲嘧啶(Sulfamethazine, SMT)：使用磺胺二甲嘧啶血清專用快速檢驗試劑進行測試。

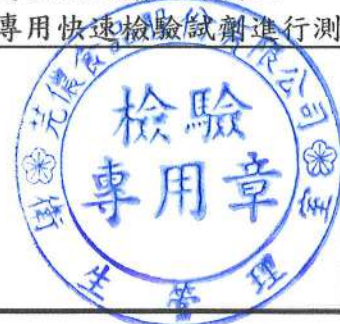
六、磺胺二甲氧嘧啶(Sulfadimethoxine, SDM)：使用磺胺二甲氧嘧啶血清專用快速檢驗試劑進行測試。

主管：

場長黃健銘

衛生管理人員：

衛生管理李依純





檢驗報告

Analysis Report

日期： 1091229
 頁數： 共一頁
 報告編號 109122902

以下檢驗報告係由本場所提供及確認：

產品名稱：肉丁(祥圃)

採樣日期： 109 年 12 月 29 日

測試日期： 109 年 12 月 29 日

測試結果：

檢體名稱	檢驗項目	檢驗結果	檢驗方法	定量範圍/ 偵測極限
肉丁	萊克多巴胺	陰性	萊克多巴胺快速檢驗試劑套組	2ppb
肉丁	乙型受體素	陰性	乙型受體素(鹽酸克侖特羅)簡易層析試劑套組	3ppb
肉丁	綜合抗生素	陰性	綜合抗生素快速檢驗試劑	*
肉丁	磺胺二甲嘧啶	陰性	磺胺二甲嘧啶血清專用快速檢驗試劑	0.1ppm
肉丁	磺胺二甲氧嘧啶	陰性	磺胺二甲氧嘧啶血清專用快速檢驗試劑	0.1ppm

說明：

一、低於偵測極限者，則以「陰性」表示未檢出。

二、萊克多巴胺(Ractopamine)：使用萊克多巴胺快速檢驗試劑套組進行測試。

三、乙型受體素(Clenbuterol)：使用乙型受體素(鹽酸克侖特羅)簡易層析試劑套組進行測試。

四、綜合抗生素：使用ECLIPSE 50綜合抗生素快速檢驗試劑進行測試。

*偵測極限：青黴素類0.003-0.004ppm，四環黴素類0.1ppm，磺胺類抗生素類0.1ppm。

**結果判讀：陰性呈草綠/黃色，陽性呈藍紫/紫色。

五、磺胺二甲嘧啶(Sulfamethazine, SMT)：使用磺胺二甲嘧啶血清專用快速檢驗試劑進行測試。

六、磺胺二甲氧嘧啶(Sulfadimethoxine, SDM)：使用磺胺二甲氧嘧啶血清專用快速檢驗試劑進行測試。

主管：

場長黃健銘

衛生管理人員：

衛生管理李依純



檢驗報告

Analysis Report

日期：1091229
頁數：共一頁
報告編號：109122903

以下檢驗報告係由本場所提供及確認：

產品名稱：肉片(香里)

採樣日期：109年12月29日

測試日期：109年12月29日

測試結果：

檢體名稱	檢驗項目	檢驗結果	檢驗方法	定量範圍/ 偵測極限
肉片	萊克多巴胺	陰性	萊克多巴胺快速檢驗試劑套組	2ppb
肉片	乙型受體素	陰性	乙型受體素(鹽酸克侖特羅)簡易層析試劑套組	3ppb
肉片	綜合抗生素	陰性	綜合抗生素快速檢驗試劑	*
肉片	磺胺二甲嘧啶	陰性	磺胺二甲嘧啶血清專用快速檢驗試劑	0.1ppm
肉片	磺胺二甲氧嘧啶	陰性	磺胺二甲氧嘧啶血清專用快速檢驗試劑	0.1ppm

說明：

- 一、低於偵測極限者，則以「陰性」表示未檢出。
- 二、萊克多巴胺(Ractopamine)：使用萊克多巴胺快速檢驗試劑套組進行測試。
- 三、乙型受體素(Clenbuterol)：使用乙型受體素(鹽酸克侖特羅)簡易層析試劑套組進行測試。
- 四、綜合抗生素：使用ECLIPSE 50綜合抗生素快速檢驗試劑進行測試。
*偵測極限：青黴素類0.003-0.004ppm，四環黴素類0.1ppm，磺胺類抗生素類0.1ppm。
**結果判讀：陰性呈草綠/黃色，陽性呈藍紫/紫色。
- 五、磺胺二甲嘧啶(Sulfamethazine, SMT)：使用磺胺二甲嘧啶血清專用快速檢驗試劑進行測試。
- 六、磺胺二甲氧嘧啶(Sulfadimethoxine, SDM)：使用磺胺二甲氧嘧啶血清專用快速檢驗試劑進行測試。

主管：

場長黃健銘

衛生管理人員：

衛生管理李依純



檢驗報告

Analysis Report

日期： 1091229
頁數： 共一頁
報告編號 109122904

以下檢驗報告係由本場所提供及確認：

產品名稱：肉絲(雲龍)

採樣日期： 109 年 12 月 29 日

測試日期： 109 年 12 月 29 日

測試結果：

檢體名稱	檢驗項目	檢驗結果	檢驗方法	定量範圍/ 偵測極限
肉絲	萊克多巴胺	陰性	萊克多巴胺快速檢驗試劑套組	2ppb
肉絲	乙型受體素	陰性		3ppb
肉絲	綜合抗生素	陰性	綜合抗生素快速檢驗試劑	*
肉絲	磺胺二甲嘧啶	陰性	磺胺二甲嘧啶血清專用快速檢驗試劑	0.1ppm
肉絲	磺胺二甲氧嘧啶	陰性	磺胺二甲氧嘧啶血清專用快速檢驗試劑	0.1ppm

說明：
一、低於偵測極限者，則以「陰性」表示未檢出。
二、萊克多巴胺(Ractopamine)：使用萊克多巴胺快速檢驗試劑套組進行測試。
三、乙型受體素(Clenbuterol)：使用乙型受體素(鹽酸克侖特羅)簡易層析試劑套組進行測試。
四、綜合抗生素：使用ECLIPSE 50綜合抗生素快速檢驗試劑進行測試。
*偵測極限：青黴素類0.003-0.004ppm，四環黴素類0.1ppm，磺胺類抗生素類0.1ppm。
**結果判讀：陰性呈草綠/黃色，陽性呈藍紫/紫色。
五、磺胺二甲嘧啶(Sulfamethazine, SMT)：使用磺胺二甲嘧啶血清專用快速檢驗試劑進行測試。
六、磺胺二甲氧嘧啶(Sulfadimethoxine, SDM)：使用磺胺二甲氧嘧啶血清專用快速檢驗試劑進行測

主管： 

衛生管理人員： 





檢驗報告

Analysis Report

日期： 1091230
 頁數： 共一頁
 報告編號 109123001

以下檢驗報告係由本場所提供及確認：

產品名稱：雞清丁(卜蜂)

採樣日期： 109 年 12 月 30 日

測試日期： 109 年 12 月 30 日

測試結果：

檢體名稱	檢驗項目	檢驗結果	檢驗方法	定量範圍/ 偵測極限
雞清丁	綜合抗生素	陰性	綜合抗生素快速檢驗試劑	*
雞清丁	磺胺二甲嘧啶	陰性	磺胺二甲嘧啶血清專用快速檢驗試劑	0.1ppm
雞清丁	磺胺二甲氧嘧啶	陰性	磺胺二甲氧嘧啶血清專用快速檢驗試劑	0.1ppm

說明：
 一、低於偵測極限者，則以「陰性」表示未檢出。
 二、綜合抗生素：使用ECLIPSE 50綜合抗生素快速檢驗試劑進行測試。
 *偵測極限：青黴素類0.003-0.004ppm，四環黴素類0.1ppm，磺胺類抗生素類0.1ppm。
 **結果判讀：陰性呈草綠/黃色，陽性呈藍紫/紫色。
 三、磺胺二甲嘧啶(Sulfamethazine, SMT)：使用磺胺二甲嘧啶血清專用快速檢驗試劑進行測試。
 四、磺胺二甲氧嘧啶(Sulfadimethoxine, SDM)：使用磺胺二甲氧嘧啶血清專用快速檢驗試劑進行

主管： **楊長黃健銘**

衛生管理人員：

衛生管理李依純





檢驗報告

Analysis Report

日期： 1091230
 頁數： 共一頁
 報告編號： 109123002

以下檢驗報告係由本場所提供及確認：

產品名稱：骨腿丁(何肉)

採樣日期： 109 年 12 月 30 日

測試日期： 109 年 12 月 30 日

測試結果：

檢體名稱	檢驗項目	檢驗結果	檢驗方法	定量範圍/ 偵測極限
骨腿丁	綜合抗生素	陰性	綜合抗生素快速檢驗試劑	*
骨腿丁	磺胺二甲嘧啶	陰性	磺胺二甲嘧啶血清專用快速檢驗試劑	0.1ppm
骨腿丁	磺胺二甲氧嘧啶	陰性	磺胺二甲氧嘧啶血清專用快速檢驗試劑	0.1ppm

說明：
 一、低於偵測極限者，則以「陰性」表示未檢出。
 二、綜合抗生素：使用ECLIPSE 50綜合抗生素快速檢驗試劑進行測試。
 *偵測極限：青黴素類0.003-0.004ppm，四環黴素類0.1ppm，磺胺類抗生素類0.1ppm。
 **結果判讀：陰性呈草綠/黃色，陽性呈藍紫/紫色。
 三、磺胺二甲嘧啶(Sulfamethazine, SMT)：使用磺胺二甲嘧啶血清專用快速檢驗試劑進行測試。
 四、磺胺二甲氧嘧啶(Sulfadimethoxine, SDM)：使用磺胺二甲氧嘧啶血清專用快速檢驗試劑進行測

主管：

場長黃健銘

衛生管理人員：

衛生管理李依純





檢驗報告

Analysis Report

日期： 1091230
 頁數： 共一頁
 報告編號 109123003

以下檢驗報告係由本場所提供及確認：

產品名稱：骨腿丁(洽富)

採樣日期： 109 年 12 月 30 日

測試日期： 109 年 12 月 30 日

測試結果：

檢體名稱	檢驗項目	檢驗結果	檢驗方法	定量範圍/ 偵測極限
骨腿丁	綜合抗生素	陰性	綜合抗生素快速檢驗試劑	*
骨腿丁	磺胺二甲嘧啶	陰性	磺胺二甲嘧啶血清專用快速檢驗試劑	0.1ppm
骨腿丁	磺胺二甲氧嘧啶	陰性	磺胺二甲氧嘧啶血清專用快速檢驗試劑	0.1ppm

說明：
 一、低於偵測極限者，則以「陰性」表示未檢出。
 二、綜合抗生素：使用ECLIPSE 50綜合抗生素快速檢驗試劑進行測試。
 *偵測極限：青黴素類0.003-0.004ppm，四環黴素類0.1ppm，磺胺類抗生素類0.1ppm。
 **結果判讀：陰性呈草綠/黃色，陽性呈藍紫/紫色。
 三、磺胺二甲嘧啶(Sulfamethazine, SMT)：使用磺胺二甲嘧啶血清專用快速檢驗試劑進行測試。
 四、磺胺二甲氧嘧啶(Sulfadimethoxine, SDM)：使用磺胺二甲氧嘧啶血清專用快速檢驗試劑進行測試。

主管： **場長黃健銘**

衛生管理人員： **衛生管理李依純**





檢驗報告

Analysis Report

日期： 1091229

頁數： 共一頁

報告編號 109122901

以下檢驗報告係由本場所提供及確認：

產品名稱：骨腿丁(卜蜂)

採樣日期： 109 年 12 月 29 日

測試日期： 109 年 12 月 29 日

測試結果：

檢體名稱	檢驗項目	檢驗結果	檢驗方法	定量範圍/ 偵測極限
骨腿丁	綜合抗生素	陰性	綜合抗生素快速檢驗試劑	*
骨腿丁	磺胺二甲嘧啶	陰性	磺胺二甲嘧啶血清專用快速檢驗試劑	0.1ppm
骨腿丁	磺胺二甲氧嘧啶	陰性	磺胺二甲氧嘧啶血清專用快速檢驗試劑	0.1ppm

說明：

- 一、低於偵測極限者，則以「陰性」表示未檢出。
- 二、綜合抗生素：使用ECLIPSE 50綜合抗生素快速檢驗試劑進行測試。
*偵測極限：青黴素類0.003-0.004ppm，四環黴素類0.1ppm，磺胺類抗生素類0.1ppm。
**結果判讀：陰性呈草綠/黃色，陽性呈藍紫/紫色。
- 三、磺胺二甲嘧啶(Sulfamethazine, SMT)：使用磺胺二甲嘧啶血清專用快速檢驗試劑進行測試。
- 四、磺胺二甲氧嘧啶(Sulfadimethoxine, SDM)：使用磺胺二甲氧嘧啶血清專用快速檢驗試劑進行。

主管： **楊長黃健銘**

衛生管理人員： **衛生管理李依純**





檢驗報告

Analysis Report

日期： 1091229

頁數： 共一頁

報告編號 109122902

以下檢驗報告係由本場所提供及確認：

產品名稱：雞排(何肉)

採樣日期： 109 年 12 月 29 日

測試日期： 109 年 12 月 29 日

測試結果：

檢體名稱	檢驗項目	檢驗結果	檢驗方法	定量範圍/ 偵測極限
雞排	綜合抗生素	陰性	綜合抗生素快速檢驗試劑	*
雞排	磺胺二甲嘧啶	陰性	磺胺二甲嘧啶血清專用快速檢驗試劑	0.1ppm
雞排	磺胺二甲氧嘧啶	陰性	磺胺二甲氧嘧啶血清專用快速檢驗試劑	0.1ppm

說明：

一、低於偵測極限者，則以「陰性」表示未檢出。

二、綜合抗生素：使用ECLIPSE 50綜合抗生素快速檢驗試劑進行測試。
*偵測極限：青黴素類0.003-0.004ppm，四環黴素類0.1ppm，磺胺類抗生素類0.1ppm。
**結果判讀：陰性呈草綠/黃色，陽性呈藍紫/紫色。

三、磺胺二甲嘧啶(Sulfamethazine, SMT)：使用磺胺二甲嘧啶血清專用快速檢驗試劑進行測試。

四、磺胺二甲氧嘧啶(Sulfadimethoxine, SDM)：使用磺胺二甲氧嘧啶血清專用快速檢驗試劑進行測試。

主管：

場長黃健銘

衛生管理人員：

衛生管理李依純





檢驗報告

Analysis Report

日期： 1091229
 頁數： 共一頁
 報告編號 109122903

以下檢驗報告係由本場所提供及確認：

產品名稱：雞腿(洽富)

採樣日期： 109 年 12 月 29 日

測試日期： 109 年 12 月 29 日

測試結果：

檢體名稱	檢驗項目	檢驗結果	檢驗方法	定量範圍/ 偵測極限
雞腿	綜合抗生素	陰性	綜合抗生素快速檢驗試劑	*
雞腿	磺胺二甲嘧啶	陰性	磺胺二甲嘧啶血清專用快速檢驗試劑	0.1ppm
雞腿	磺胺二甲氧嘧啶	陰性	磺胺二甲氧嘧啶血清專用快速檢驗試劑	0.1ppm

說明：

一、低於偵測極限者，則以「陰性」表示未檢出。

二、綜合抗生素：使用ECLIPSE 50綜合抗生素快速檢驗試劑進行測試。

*偵測極限：青黴素類0.003-0.004ppm，四環黴素類0.1ppm，磺胺類抗生素類0.1ppm。

**結果判讀：陰性呈草綠/黃色，陽性呈藍紫/紫色。

三、磺胺二甲嘧啶(Sulfamethazine, SMT)：使用磺胺二甲嘧啶血清專用快速檢驗試劑進行測試。

四、磺胺二甲氧嘧啶(Sulfadimethoxine, SDM)：使用磺胺二甲氧嘧啶血清專用快速檢驗試劑進行測

主管：

場長黃健銘

衛生管理人員：

衛生管理李依純



檢驗報告書

T0 : 芫儂食品股份有限公司

產品標示	1. 品名	洗散白	水煮蛋	蛋白液
	2. 淨重/數量	192K	90 粒/22 粒帶殼	3k
	3. 有效日期/ 來源雞場	來源雞場: 維新畜牧場 110. 1. 19	鴻陞蛋品有限公司出廠證明 有效日期: 110. 1. 05	鴻陞蛋品有限公司出廠證明 有效日期: 110. 1. 05
	4. 保存條件	冷藏 5°C		
	5. 製造商	鴻陞蛋品有限公司		
成官能性品質	6 包裝	完整無破損		
	7 氣味	正常		
	8 外觀	正常		
	9 蛋的色澤	正常		
	10 鮮度(食鹽水檢測)	下沉		
抗殘生素留	11 抗生物質	陰性		
本次未達標準的項目				
審查結果	合格			
檢驗人員	林玉珠	總經理審核	陳佑全	



鴻陞蛋品有限公司

428 台中市大雅區大林路 212 巷 21 弄 30 號

TEL: (04)2560-3668 / FAX: (04)2560-3667

原料蛋來源藥物殘留檢驗表

進貨日期: 109 年 12 月 29 日

檢驗日期: 109 年 12 月 29 日

編號 / 原料蛋來源	「易克速 50 綜合抗生素檢驗試劑」結果		備註
	合格	不合格	
天芳畜牧場	✓		
佳偶畜牧場	✓		
維新畜牧場第二場	✓		

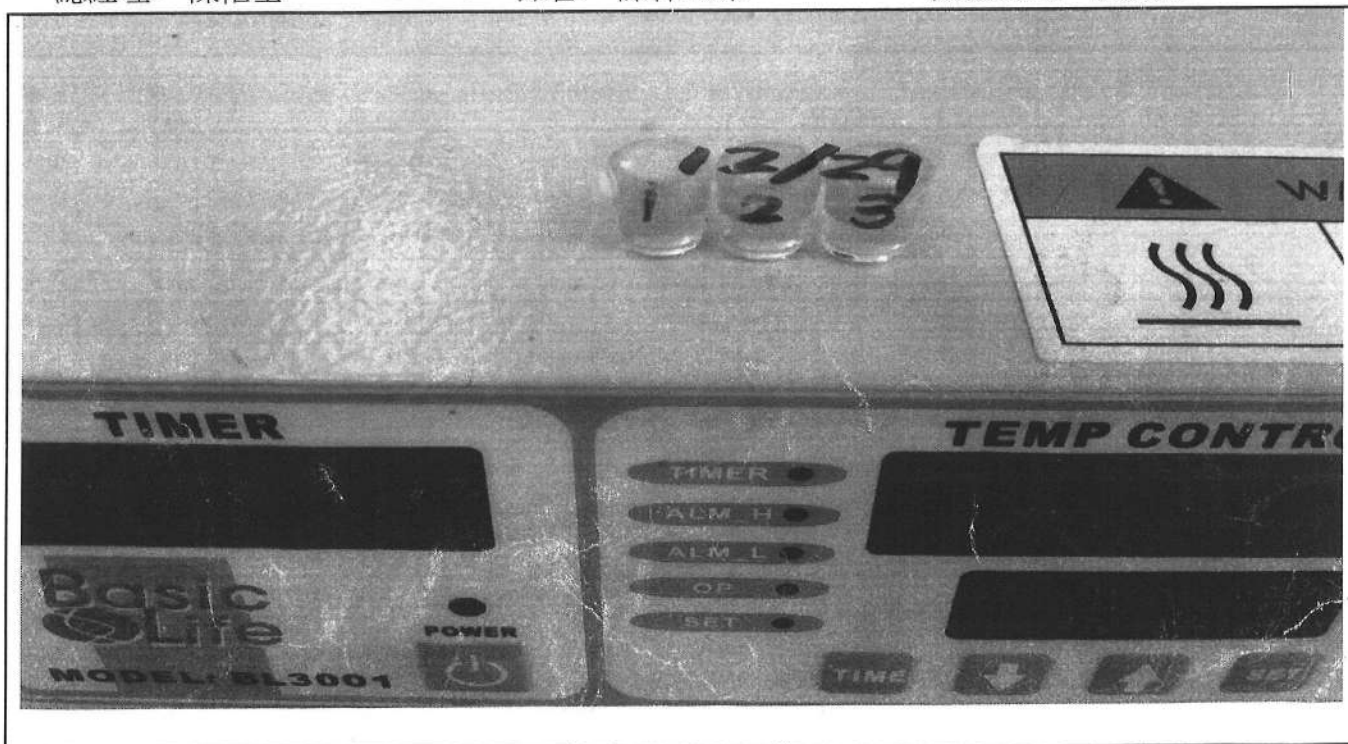
檢驗方式:

1. 採用台灣尖端先進生技醫藥股份有限公司之「易克速 50 綜合抗生素檢驗試劑」進行檢測。
2. 「易克速 50 試劑」無抗生素殘留試劑將顯示「黃色」則判定測試結果為「合格」。
3. 「易克速 50 試劑」含抗生素殘留試劑將顯示「紫色」則判定測試結果為「不合格」。
4. 試劑偵測範圍請參閱附件「ECLIPSE50(易克速 50)主要偵測藥物感度一覽表」。

總經理: 陳佑全

品管: 陳林玉珠

檢驗人員: 郭姍伶



易克速 50 綜合抗生素檢驗結果照片

蔬果農藥殘毒快速檢驗報告單

檢驗單位：員林合作農場 農信食品



國軍副食 營養午餐

檢驗結果：合格



日期	果菜名稱	AChE 抑制率%	判定	供貨人 代號或姓名	銷售對象	備註 (含後續處理方式)
12/30	高脚菜	1	合格	蔡明威	學校	
	青江菜	2	✓	薛詩斌	✓	
	油菜	6	✓	✓	✓	
	小白菜	2	✓	✓	✓	
	蚵白菜	3	✓	✓	✓	
	菠菜	9	✓	薛清茂	✓	
	福山青莖	4	✓	✓	✓	
	小白菜	6	✓	廣健佑	✓	
	油菜	2	✓	陳桂花	✓	
	歌菜心	1	✓	✓	✓	
	地瓜葉	7	✓	蕭淑敏	✓	

備註：1. 抑制率達 35~44%以上者：

通知共應單位延期採收與改善，並對農民進行用藥追蹤及教育。

2. 抑制率達 45%以上者：

停止交易或銷毀，必要時，由共應單位切結後，將樣品送衛生局或農藥檢驗單位以化學法複驗，並依食品衛生管理法或農藥管理法處置。

3. 本報告共計二聯：第一聯由採購單位收執，第二聯由檢驗單位存。

NO.109A 001210

檢定員簽章：李依純

2009 年 12 月 30 日

第一聯 採購單位收執(白) 第二聯 檢驗單位存(黃)

蔬果農藥殘毒快速檢驗報告單

檢驗單位：員林合作農場 院農食品



國軍副食 營養午餐

檢驗結果：合格



日期	果菜名稱	AChE 抑制率%	判定	供貨人 代號或姓名	銷售對象	備註 (含後續處理方式)
12/30	高麗菜	2	合格	李沛后	岩松	
	青椒	1	∴	∴	∴	
	甜柿	9	∴	∴	∴	
	黃甜柿	8	∴	∴	∴	
	玉米	6	∴	∴	∴	
	蕃茄	5	∴	∴	∴	
	豌豆莢	0.04	∴	∴	∴	
	蔥	6	∴	∴	∴	
	白蔥	6	∴	∴	∴	
	芋頭	5	∴	∴	∴	
	洋芋	9	∴	∴	∴	
	洋蔥	5	∴	∴	∴	
	綠豆菜	5	∴	∴	∴	
	地瓜	4	∴	∴	∴	
	大蒜	5	∴	俞麗芬	∴	
	高脚芋	4	∴	∴	∴	
	高脚菜	4	∴	羅文地	∴	

備註：1. 抑制率達 35~44%以上者：

通知共應單位延期採收與改善，並對農民進行用藥追蹤及教育。

2. 抑制率達 45%以上者：

停止交易或銷毀，必要時，由共應單位切結後，將樣品送衛生局或農藥檢驗單位以化學法複驗，並依食品衛生管理法或農藥管理法處置。

3. 本報告共計二聯：第一聯由採購單位收執，第二聯由檢驗單位存。

NO.109A 001209

檢定員簽章：李信純

109 年 12 月 30 日

第一聯 採購單位收執(白) 第二聯 檢驗單位存(黃)

蔬果農藥殘毒快速檢驗報告單

檢驗單位：員林合作農場茂農食品



國軍副食 營養午餐

檢驗結果：合格

日期	果菜名稱	AChE 抑制率%	判定	供貨人 代號或姓名	銷售對象	備註 (含後續處理方式)
12/30	青龍	6	合格	李治成	學校	
	白蘿蔔	4	：	：	：	
	洋芋	2	：	：	：	
	洋蔥	3	：	：	：	
	綠地瓜	8	：	：	：	
	正薯	3	：	：	：	
	牛蒡	3	：	：	：	
	香蒜	1	：	：	：	
	香菜	6	：	：	：	
	碧雲筒	2	：	：	：	
	青蒜	4	：	蔡淑貞	：	
	西洋芹	20	：	：	：	
	小黃瓜	19	：	：	：	
	南瓜	4	：	：	：	
	茄子	6	：	：	：	
	甜豆	7	：	：	：	
	四季豆	6	：	：	：	

備註：1. 抑制率達 35~44%以上者：

通知共應單位延期採收與改善，並對農民進行用藥追蹤及教育。

2. 抑制率達 45%以上者：

停止交易或銷毀，必要時，由共應單位切結後，將樣品送衛生局或農藥檢驗單位以化學法複驗，並依食品衛生管理法或農藥管理法處置。

3. 本報告共計二聯：第一聯由採購單位收執，第二聯由檢驗單位存。

NO.109A 001208

檢定員簽章：李治成

109 年 12 月 30 日

蔬果農藥殘毒快速檢驗報告單

檢驗單位：員林合作農場茂德食品



國軍副食 營養午餐

檢驗結果：合格



日期	果菜名稱	AChE抑制率%	判定	供貨人代號或姓名	銷售對象	備註 (含後續處理方式)
12/30	冬瓜	1	合格	林如琳	岩林	
	青木瓜	9	;	李明翰	;	
	蒜苗	4	;	謝澤廷	;	
	白蘿蔔	3	;	鐘香山	;	
	芋頭	5	;	林建廷	;	
	洋芋	5	;	林榮寬	;	
	洋葱	3	;	鍾勝部	;	
	地瓜	5	;	郭春義	;	
	竹筍	0.4	;	劉明	;	
	洋菇	5	;	李宏成	;	
	川七	4	;	;	;	
	紫高脚菜	3	;	;	;	
	美生菜	2	;	;	;	
	豌豆苗	5	;	;	;	
	空心菜	4	;	;	;	
	柳瓜	2	;	;	;	
	玉米筒	2	;	;	;	

備註：1. 抑制率達 35~44%以上者：

通知共應單位延期採收與改善，並對農民進行用藥追蹤及教育。

2. 抑制率達 45%以上者：

停止交易或銷毀，必要時，由共應單位切結後，將樣品送衛生局或農藥檢驗單位以化學法複驗，並依食品衛生管理法或農藥管理法處置。

3. 本報告共計二聯：第一聯由採購單位收執，第二聯由檢驗單位存。

NO.109A 001207

檢定員簽章：李宏成

2009 年 12 月 30 日

蔬果農藥殘毒快速檢驗報告單

檢驗單位：員林合作農場 茂農食品



國軍副食 營養午餐

檢驗結果：合格

日期	果菜名稱	AChE 抑制率%	判定	供貨人 代號或姓名	銷售對象	備註 (含後續處理方式)
1/30	蔥	5	合格	連麗香	岩松	
	香花菜	2	;	夏許好	;	
	冬瓜	10	;	;	;	
	四季豆	6	;	;	;	
	綠頭菜	5	;	;	;	
	山菜	3	;	;	;	
	白芥菜	6	;	楊正芬	;	
	大冬瓜	3	;	;	;	
	茄子	1	;	;	;	
	芥菜	1	;	王添華	;	
	地瓜葉	5	;	;	;	
	洋蔥	3	;	;	;	
	小冬瓜	1	;	齊福成	;	
	蕃茄	5	;	;	;	
	洋芋	11	;	;	;	
	洋蔥	3	;	;	;	
	西洋芹	2	;	謝建良	;	

備註：1. 抑制率達 35~44%以上者：

通知共應單位延期採收與改善，並對農民進行用藥追蹤及教育。

2. 抑制率達 45%以上者：

停止交易或銷毀，必要時，由共應單位切結後，將樣品送衛生局或農藥檢驗單位以化學法複驗，並依食品衛生管理法或農藥管理法處置。

3. 本報告共計二聯：第一聯由採購單位收執，第二聯由檢驗單位存。

NO.109A 001206

檢定員簽章：謝建良

109年12月30日

第一聯 採購單位收執(白) 第二聯 檢驗單位存(黃)

蔬果農藥殘毒快速檢驗報告單

檢驗單位：雲林縣農會



國軍副食 營養午餐

檢驗結果：合格



日期	果菜名稱	AChE抑制率%	判定	供貨人代號或姓名	銷售對象	備註 (含後續處理方式)
12/30	木耳	6	合格	永豐	岩林	
	蒜	6	∴	∴	∴	
	薑	2	∴	∴	∴	
	蒜	8	∴	∴	∴	
	香菇	5	∴	解農坊	∴	
	金針菇	7	∴	∴	∴	
	鮮香菇	7	∴	∴	∴	
	杏鮑菇	5	∴	∴	∴	
	茭白筍	4	∴	∴	∴	
	綠豆芽	2	∴	味烟甲	∴	
	黑豆芽	6	∴	∴	∴	
	綠豆芽	7	∴	許可	∴	
	小菠菜	5	∴	邱松榮	∴	
	蠟豆菜	5	∴	柯力認	∴	
	白明菜	2	∴	∴	∴	
	小松菜	6	∴	夏慶曠	∴	
	韭	9	∴	徐維剛	∴	

備註：1. 抑制率達 35~44%以上者：

通知共應單位延期採收與改善，並對農民進行用藥追蹤及教育。

2. 抑制率達 45%以上者：

停止交易或銷毀，必要時，由共應單位切結後，將樣品送衛生局或農藥檢驗單位以化學法複驗，並依食品衛生管理法或農藥管理法處置。

3. 本報告共計二聯：第一聯由採購單位收執，第二聯由檢驗單位存。

NO.109A 001205

檢定員簽章：李元純

109年12月30日

第一聯 採購單位收執(白) 第二聯 檢驗單位存(黃)

蔬果農藥殘毒快速檢驗報告單

檢驗單位：員林作農場茂德農



國軍副食 營養午餐

檢驗結果：合格

日期	果菜名稱	AChE 抑制率%	判定	供貨人 代號或姓名	銷售對象	備註 (含後續處理方式)
12/30	蒜	8	合格	陳云梅	岩松	
	薑	7	：	：	：	
	蒜苗	5	：	：	：	
	辣椒	3	：	：	：	
	大蒜	4	：	：	：	
	金針菇	7	：	香蘭	：	
	白精蓮	3	：	：	：	
	香茅	13	：	：	：	
	香菇	8	：	張金豪	：	
	金針菇	8	：	林雲珠	：	
	甜芥	6	：	林日輝	：	
	李氏菇	3	：	江朝瑞	：	
	李氏菇	8	：	李有春	：	
	李氏菇	4	：	練國生	：	
	黑皮菇	6	：	葉慶	：	
	木耳	7	：	許人華	：	
	木耳	8	：	茂德農	：	

備註：1. 抑制率達 35~44%以上者：

通知共應單位延期採收與改善，並對農民進行用藥追蹤及教育。

2. 抑制率達 45%以上者：

停止交易或銷毀，必要時，由共應單位切結後，將樣品送衛生局或農藥檢驗單位以化學法複驗，並依食品衛生管理法或農藥管理法處置。

3. 本報告共計二聯：第一聯由採購單位收執，第二聯由檢驗單位存。

NO.109A 001204

檢定員簽章：李信純

109年12月30日

蔬果農藥殘毒快速檢驗報告單

檢驗單位：員林合作農場農藥部



國軍副食 營養午餐

檢驗結果：合格

日期	果菜名稱	AChE 抑制率%	判定	供貨人 代號或姓名	銷售對象	備註 (含後續處理方式)
1/30	小茄	3	合格	蔡秋發	學校	
	菠菜	4	✓	彭燕鳳	✓	
	鳳梨	7	✓	李孟賢	✓	
	橘子	5	✓	林俊系	✓	
	茄子	2	✓	✓	✓	
	蘋果	6	✓	✓	✓	
	雪梨	5	✓	✓	✓	
	葡萄	8	✓	✓	✓	
	柳丁	4	✓	✓	✓	
	香蕉	2	✓	✓	✓	
	木瓜	9	✓	✓	✓	
	甜柿	6	✓	✓	✓	
	酸柑	3	✓	✓	✓	
	小茄	1	✓	蔡博子	✓	
	茄子	12	✓	✓	✓	
	蘋果	7	✓	✓	✓	
	葡萄	3	✓	✓	✓	

備註：1. 抑制率達 35~44%以上者：

通知共應單位延期採收與改善，並對農民進行用藥追蹤及教育。

2. 抑制率達 45%以上者：

停止交易或銷毀，必要時，由共應單位切結後，將樣品送衛生局或農藥檢驗單位以化學法複驗，並依食品衛生管理法或農藥管理法處置。

3. 本報告共計二聯：第一聯由採購單位收執，第二聯由檢驗單位存。

NO.109A 001202

檢定員簽章：李信純

109年12月30日