

南投縣農產運銷股份有限公司證明單

查承銷人：正昌里公司負責人：洪巧美先生，每日在本公司承購毛豬並參與電宰，屠體均經獸醫師衛生檢查並加蓋合格印，無訛，每日皆隨豬（屠體）檢附屠宰證明單乙紙為證。

右給

先生

南投縣農產運銷股份有限公司

獸醫師：簡振正

獸醫師林逸書

執照號碼：投府獸師執字第一四六八號

投府農獸師執
167號

南投縣農產運銷(股)公司
屠宰場專用章(乙)

中華民國 一〇九年 十一月 二十三 日

香里食品企業股份有限公司

乙型受體素分析報告

SLW1010

附表七

南投市南崗工業區仁和路三號

TEL : 049-2259999 FAX : 049-2263000

產品名稱 : 屠體

屠宰日期 : 109年11月25日

市場	編號	萊克多巴胺	鹽酸克侖特羅	備註
拍賣	7118	未檢出	未檢出	
"	7153	未檢出	—	
"	8305	未檢出	未檢出	
"	8419	—	未檢出	
"	8610	—	未檢出	
匯段	622	未檢出	未檢出	
"	848	未檢出	未檢出	
"	333	未檢出	—	
"	261	未檢出	未檢出	
"	375	—	未檢出	
匯段	382	未檢出	未檢出	
"	256	—	未檢出	
匯段	617	未檢出	—	
"	1338	未檢出	未檢出	
"	276	未檢出	—	
匯段	337	未檢出	未檢出	
匯段	730	—	未檢出	
"	227	未檢出	未檢出	
匯段	103	—	未檢出	
"	419	未檢出	未檢出	

檢測標準：1.本測試—萊克多巴胺，其檢測敏感度為 2ppb，低於濃度 2ppb 者為未檢出。

2.本測試—鹽酸克侖特羅，其檢測敏感度為 3ppb，低於濃度 3ppb 者為未檢出。

3.檢測頻率：各拍賣市場抽驗 1 頭/25 頭；契約牧場抽驗 1 頭/50 頭



香里食品企業股份有限公司

磺胺劑分析報告

SLWI010

附表六

南投市南崗工業區仁和路三號

TEL : 049-2259999 FAX : 049-2263000

產品名稱：屠體

屠宰日期：109年11月25日

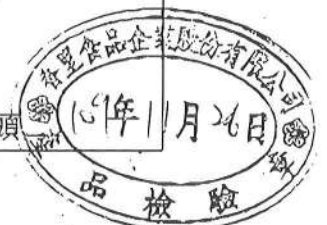
市場	編號	結果	備註
豐場	7118	陰性	
：	7153	陰性	
：	8305	陰性	
：	8417	陰性	
：	860	陰性	
豐場	848	陰性	
：	622	陰性	
：	393	陰性	
：	888	陰性	
：	261	陰性	
豐場	382	陰性	
：	256	陰性	
豐場	276	陰性	
：	1338	陰性	
：	324	陰性	
豐場	887	陰性	
豐場	730	陰性	
：	647	陰性	
豐場	102	陰性	
：	107	陰性	
		Y	

檢測標準：實驗結果由紫色轉黃色代表陰性（-）；若不變色代表陽性（+）

陰性代表不含此快速篩檢試劑檢測項目之抗生素

註：1. 檢測方法使用抗生素快速檢試劑組 Premi Test

2. 檢測頻率：各拍賣市場抽驗 1 頭/25 頭；契約牧場抽驗 1 頭/50 頭



香里食品企業股份有限公司

抗生物質分析報告

SLWI010
附表五

南投市南崗工業區仁和路三號 TEL : 049-2259999 FAX : 049-2263000

產品名稱：屠體 屠宰日期：109年 11月 25日

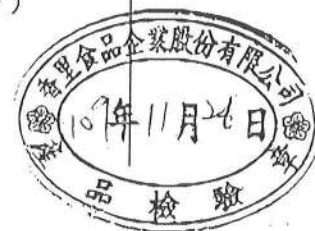
市場	編號	結果	備註
拍賣	7153	陰性	
"	7118	陰性	
"	8305	陰性	
"	8419	陰性	
"	8610	陰性	
南崗	295	陰性	
"	888	陰性	
"	622	陰性	
"	261	陰性	
"	868	陰性	
南崗	256	陰性	
"	382	陰性	
南崗	1338	陰性	
"	617	陰性	
"	276	陰性	
ST	887	陰性	
拍賣	607	陰性	
"	730	陰性	
拍賣	1101	陰性	
"	103	陰性	
		Y	

檢測標準：實驗結果由紫色轉黃色代表陰性（-）；若不變色代表陽性（+）

陰性代表不含此快速篩檢試劑檢測項目之抗生素

註：1. 檢測方法使用抗生素快速檢試劑組 Premi Test

2. 檢測頻率：各拍賣市場抽驗 1頭/25頭；契約牧場抽驗 1頭/50頭



檢驗報告書

TO : 芫儂食品股份有限公司

產品標示	1. 品名	蛋白液	
	2. 淨重/數量	2k	
	3. 有效日期/ 來源雞場	鴻陞蛋品有限公司出廠證明 有效日期: 2024.12.06 來源雞場: 偉強畜牧場 	
	4. 保存條件	冷藏 5°C	
	5. 製造商	鴻陞蛋品有限公司	
成官能性品質	6 包裝	完整無破損	
	7 氣味	正常	
	8 外觀	正常	
	9 蛋的色澤	正常	
抗殘生素留	10 鮮度(食鹽水檢測)	下沉	
	11 抗生物質	陰性	
本次未達標準的項目			
審查結果	合格		
檢驗人員	林玉珠	總經理審核	陳佑全



檢驗報告書

TO : 莞儂食品股份有限公司

產品標示	1. 品名	洗散白	水煮蛋
	2. 淨重/數量	144K	1500 粒
	3. 有效日期/ 來源雞場	<p>來源雞場: 維新畜牧場(第二場)</p> <p>來源雞場: 維新畜牧場</p> <p>109. 12. 20</p>	<p>鴻陞蛋品有限公司出廠證明</p> <p>有效日期: 109. 12. 06</p> <p>來源雞場: 偉強畜牧場</p> 
	4. 保存條件	冷藏 5°C	
	5. 製造商	鴻陞蛋品有限公司	
成官能性品質	6 包裝	完整無破損	
	7 氣味	正常	
	8 外觀	正常	
	9 蛋的色澤	正常	
抗殘生素留	10 鮮度(食鹽水檢測)	下沉	
	11 抗生物質	陰性	
本次未達標準的項目			
審查結果	合格		
檢驗人員	林玉珠	總經理審核	陳佑全





鴻陞蛋品有限公司

台中市大雅區大林路 212 巷 21 弄 30 號

TEL : 04-25603668 FAX : 04-25603667

檢驗報告書

TO : 莞儂食品股份有限公司

產品 標示	1. 品名	洗散白	
	2. 淨重	360 粒	
	3. 有效日期/ 來源雞場	<div style="background-color: #0070C0; color: white; padding: 2px;">來源雞場: 維新畜牧場</div> <div style="color: #0070C0; font-weight: bold;">109. 12. 20</div>	
	4. 保存條件 5. 製造商	冷藏 5°C 鴻陞蛋品有限公司	
成 官 能 性 品 質	6 包裝	完整無破損	
	7 氣味	正常	
	8 外觀	正常	
	9 蛋的色澤	正常	
	10 鮮度(食鹽水檢測)	下沉	
抗 殘 生 素 留	11 抗生物質	陰性	
本次未達標準 的項目			
審查結果	合格		
檢驗人員	林玉珠	總經理審核	陳佑全



檢驗報告書

TO : 莞儂食品股份有限公司

產品標示	1. 品名	洗散白	水煮蛋
	2. 淨重/數量	468K	320 粒
	3. 有效日期/ 來源雞場	 109. 12. 18	
	4. 保存條件	冷藏 5°C	
	5. 製造商	鴻陞蛋品有限公司	
成官能性品質	6 包裝	完整無破損	
	7 氣味	正常	
	8 外觀	正常	
	9 蛋的色澤	正常	
	10 鮮度(食鹽水檢測)	下沉	
抗殘生素留	11 抗生物質	陰性	
本次未達標準的項目			
審查結果		合格	
檢驗人員	林玉珠	總經理審核	陳佑全



鴻陞蛋品有限公司

428 台中市大雅區大林路 212 巷 21 弄 30 號

TEL: (04)2560-3668 / FAX: (04)2560-3667

原料蛋來源藥物殘留檢驗表

進貨日期: 109 年 11 月 27 日

檢驗日期: 109 年 11 月 27 日

編號 / 原料蛋來源	「易克速 50 綜合抗生素檢驗試劑」結果		備註
	合格	不合格	
維新畜牧場	✓		
定昌畜牧場	✓		
王瑜銓畜牧場	✓		
綠邑芳庭畜牧場(吉利)	✓		

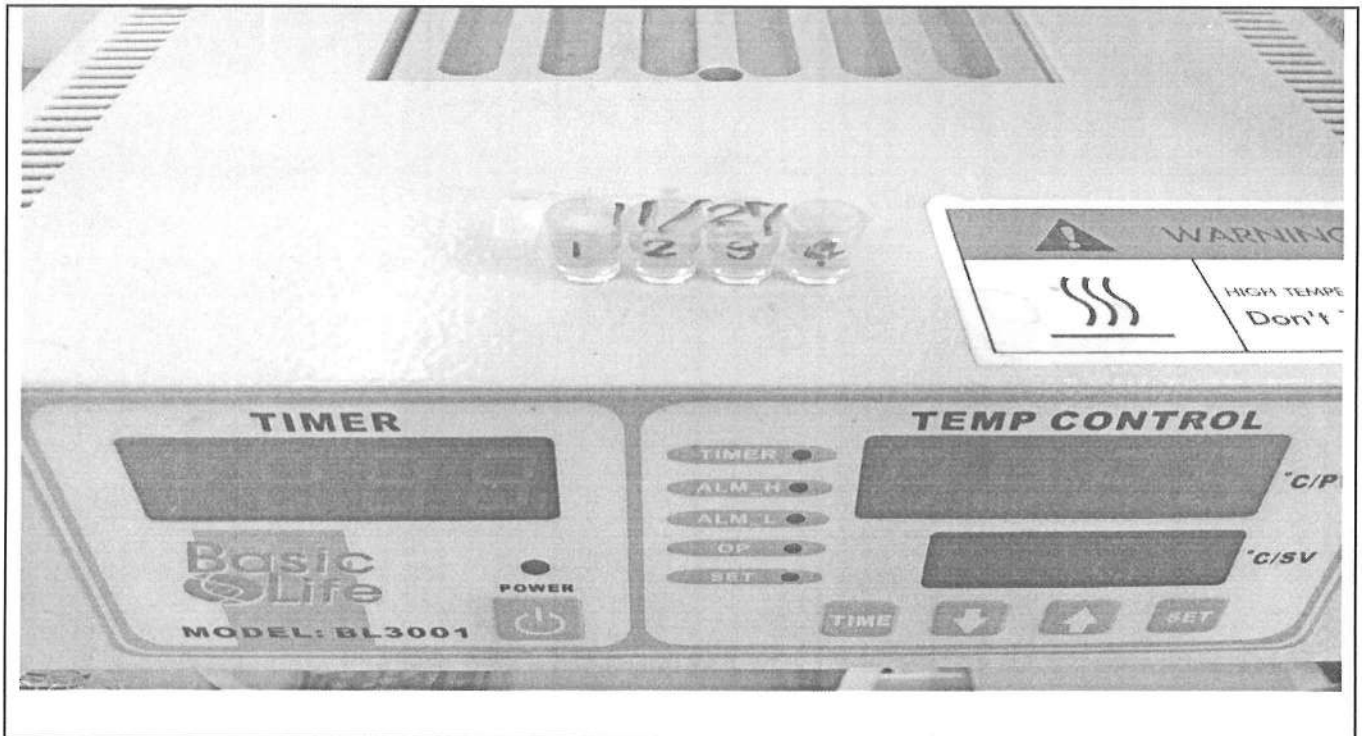
檢驗方式:

1. 採用台灣尖端先進生技醫藥股份有限公司之「易克速 50 綜合抗生素檢驗試劑」進行檢測。
2. 「易克速 50 試劑」無抗生素殘留試劑將顯示「黃色」則判定測試結果為「合格」。
3. 「易克速 50 試劑」含抗生素殘留試劑將顯示「紫色」則判定測試結果為「不合格」。
4. 試劑偵測範圍請參閱附件「ECLIPSE50(易克速 50)主要偵測藥物感度一覽表」。

總經理: 陳佑全

品管: 陳林玉珠

檢驗人員: 郭姍伶



易克速 50 綜合抗生素檢驗結果照片

鴻陞蛋品有限公司

428 台中市大雅區大林路 212 巷 21 弄 30 號

TEL: (04)2560-3668 / FAX: (04)2560-3667

原料蛋來源藥物殘留檢驗表

進貨日期: 109 年 11 月 26 日

檢驗日期: 109 年 11 月 26 日

編號 / 原料蛋來源	「易克速 50 綜合抗生素檢驗試劑」結果		備註
	合格	不合格	
天芳畜牧場	✓		鴻陞蛋品有限公司
佳偶畜牧場	✓		
維新畜牧場第二場	✓		

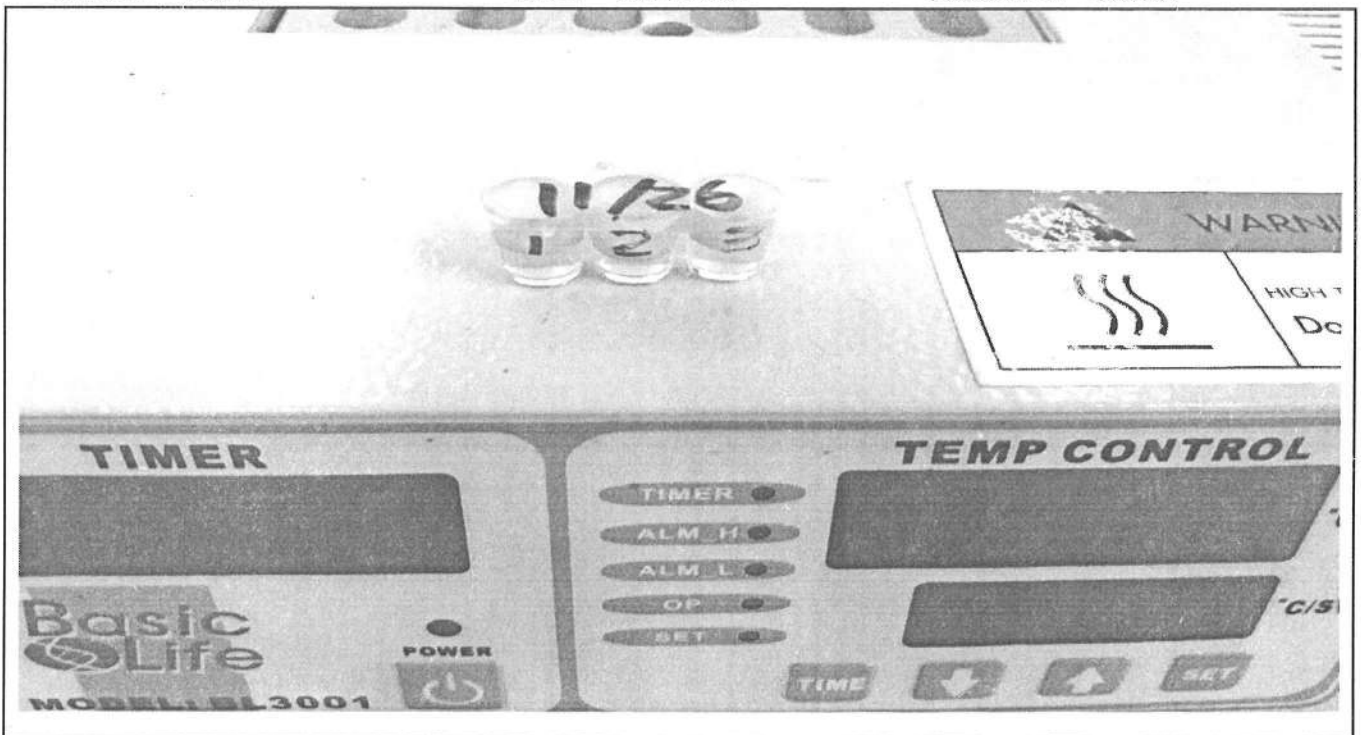
檢驗方式:

1. 採用台灣尖端先進生技醫藥股份有限公司之「易克速 50 綜合抗生素檢驗試劑」進行檢測。
2. 「易克速 50 試劑」無抗生素殘留試劑將顯示「黃色」則判定測試結果為「合格」。
3. 「易克速 50 試劑」含抗生素殘留試劑將顯示「紫色」則判定測試結果為「不合格」。
4. 試劑偵測範圍請參閱附件「ECLIPSE50(易克速 50)主要偵測藥物感度一覽表」。

總經理: 陳佑全

品管: 陳林玉珠

檢驗人員: 郭姍伶



易克速 50 綜合抗生素檢驗結果照片

蔬果農藥殘毒快速檢驗報告單

檢驗單位：好松農場(農產800)

檢驗結果：合格



營養午餐

日期	果菜名稱	AChE抑制率%	判定	供貨人代號或姓名	銷售對象	備註 (含後續處理方式)
11/30	高脚菜	1	合格	羅元地	好松	
	高脚菜	7	∴	李賜財	∴	
	菠菜	7	∴	蘇澤財	∴	
	油菜	14	∴	蘇澤茂	∴	
	小白菜	9	∴	∴	∴	
	菠菜	2	∴	蘇澤財	∴	
	小白菜	7	∴	李健佑	∴	
	青江菜	4	∴	西峰菜	∴	
	空心菜	3	∴	新和菜	∴	
	地瓜菜	4	∴	∴	∴	
	福山高菜	9	∴	∴	∴	
	青松菜	1	∴	∴	∴	
	地瓜菜	9	∴	王欽	∴	

- 備註：1. 抑制率達 35~44%以上者：
通知共應單位延期採收與改善，並對農民進行用藥追蹤及教育。
2. 抑制率達 45%以上者：
停止交易或銷毀，必要時，由共應單位切結後，將樣品送衛生局或農藥檢驗單位以化學法複驗，並依食品衛生管理法或農藥管理法處置。
3. 本報告共計二聯：第一聯由採購單位收執，第二聯由檢驗單位存。

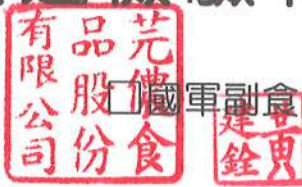
NO.109A 001020

檢定員簽章：李信純 109 年 11 月 30 日

第一聯 採購單位收執(白) 第二聯 檢驗單位存(黃)

蔬果農藥殘毒快速檢驗報告單

檢驗單位：好合農場農產品



營養午餐

檢驗結果：合格

日期	果菜名稱	AChE 抑制率%	判定	供貨人 代號或姓名	銷售對象	備註 (含後續處理方式)
11/20	茄子	2	合格	蔡淑貞	好合	
	甜豆	9	∴	∴	∴	
	四季豆	7	∴	∴	∴	
	青椒	3	∴	∴	∴	
	紅油椒	2	∴	∴	∴	
	黃油椒	8	∴	∴	∴	
	蕃茄	4	∴	∴	∴	
	豌豆莢	7	∴	∴	∴	
	紅蘿蔔	7	∴	∴	∴	
	白蘿蔔	6	∴	∴	∴	
	菜頭	12	∴	∴	∴	
	洋葱	5	∴	∴	∴	
	洋葱	1	∴	∴	∴	
	蒜頭	5	∴	∴	∴	
	山菜	8	∴	∴	∴	
	地瓜	5	∴	∴	∴	
	牛蒡	3	∴	∴	∴	

- 備註：1. 抑制率達 35~44%以上者：
通知共應單位延期採收與改善，並對農民進行用藥追蹤及教育。
2. 抑制率達 45%以上者：
停止交易或銷毀，必要時，由共應單位切結後，將樣品送衛生局或農藥檢驗單位以化學法複驗，並依食品衛生管理法或農藥管理法處置。
3. 本報告共計二聯：第一聯由採購單位收執，第二聯由檢驗單位存。

NO.109A 001019

檢定員簽章：李信純

109年11月30日

第一聯 採購單位收執(白) 第二聯 檢驗單位存(黃)

蔬果農藥殘毒快速檢驗報告單

檢驗單位：雲林縣農會



軍副食

營養午餐

檢驗結果：合格



日期	果菜名稱	AChE 抑制率%	判定	供貨人 代號或姓名	銷售對象	備註 (含後續處理方式)
11/30	芥蘭	4	合格	李云娥	學校	
	莖生	2	∴	∴	∴	
	韭菜花	2	∴	∴	∴	
	芥菜仁	5	∴	∴	∴	
	水蓮	5	∴	∴	∴	
	蓮藕	4	∴	∴	∴	
	洋蔥	3	∴	∴	∴	
	洋蔥	1	∴	∴	∴	
	豆腐	1	∴	∴	∴	
	菱角仁	2	∴	∴	∴	
	香蒜	7	∴	∴	∴	
	香芋	4	∴	∴	∴	
	秋葵	5	∴	∴	∴	
	香芹	1	∴	蔡坤岳	∴	
	小黃瓜	5	∴	∴	∴	
	苦瓜	3	∴	∴	∴	
	南瓜	6	∴	∴	∴	

備註：1. 抑制率達 35~44%以上者：

通知共應單位延期採收與改善，並對農民進行用藥追蹤及教育。

2. 抑制率達 45%以上者：

停止交易或銷毀，必要時，由共應單位切結後，將樣品送衛生局或農藥檢驗單位以化學法複驗，並依食品衛生管理法或農藥管理法處置。

3. 本報告共計二聯：第一聯由採購單位收執，第二聯由檢驗單位存。

NO.109A 001018

檢定員簽章：李純

109年11月30日

第一聯 採購單位收執(白) 第二聯 檢驗單位存(黃)

蔬果農藥殘毒快速檢驗報告單

檢驗單位：林作農場農會



營養午餐

檢驗結果：合格

日期	果菜名稱	AChE抑制率%	判定	供貨人代號或姓名	銷售對象	備註 (含後續處理方式)
11/30	白芥子	5	合格	楊文貴	學校	
	大黃瓜	7	∴	∴	∴	
	茄子	4	∴	∴	∴	
	茄子	2	∴	∴	∴	
	香椿	2	∴	∴	∴	
	扁豆	2	∴	劉洋銘	∴	
	番茄	4	∴	吳財發	∴	
	白蘿蔔	5	∴	謝遵維	∴	
	白蘿蔔	4	∴	鍾香山	∴	
	洋蔥	7	∴	張昭學	∴	
	洋蔥	2	∴	鍾勝部	∴	
	洋蔥	13	∴	蔣福成	∴	
	白菜	2	∴	洪連全	∴	
	竹筍	7	∴	劉昭	∴	
	大芥子	10	∴	俞隆雲	∴	
	高脚芥子	5	∴	∴	∴	
	西洋芹	4	∴	∴	∴	

- 備註：1. 抑制率達 35~44%以上者：
通知共應單位延期採收與改善，並對農民進行用藥追蹤及教育。
2. 抑制率達 45%以上者：
停止交易或銷毀，必要時，由共應單位切結後，將樣品送衛生局或農藥檢驗單位以化學法複驗，並依食品衛生管理法或農藥管理法處置。
3. 本報告共計二聯：第一聯由採購單位收執，第二聯由檢驗單位存。

NO.109A 001017

檢定員簽章：李信純 109年11月30日

第一聯 採購單位收執(白) 第二聯 檢驗單位存(黃)

蔬果農藥殘毒快速檢驗報告單

檢驗單位：林合生農易農會



營養午餐

檢驗結果：合格

日期	果菜名稱	AChE抑制率%	判定	供貨人代號或姓名	銷售對象	備註 (含後續處理方式)
11/30	黑芥菜	1	合格	林合生	學校	
	酸漿小瓜	5	✓	陳鳳義	✓	
	韭	0.2	✓	徐雅蘭	✓	
	蔥	1	✓	連隆吉	✓	
	香芹	3	✓	吳訂好	✓	
	小黃瓜	0.3	✓	✓	✓	
	冬瓜	11	✓	✓	✓	
	南瓜	3	✓	✓	✓	
	四季豆	3	✓	✓	✓	
	玉米	4	✓	✓	✓	
	蕃茄	1	✓	✓	✓	
	紅頭菜	4	✓	✓	✓	
	山菜	3	✓	✓	✓	
	芥菜	3	✓	王淑華	✓	
	西洋芹	5	✓	✓	✓	
	洋芋	2	✓	✓	✓	
	冬瓜	3	✓	林如祥	✓	

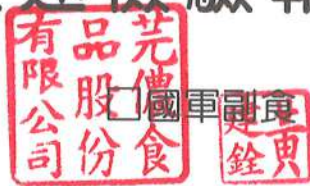
- 備註：1. 抑制率達 35~44%以上者：
通知共應單位延期採收與改善，並對農民進行用藥追蹤及教育。
2. 抑制率達 45%以上者：
停止交易或銷毀，必要時，由共應單位切結後，將樣品送衛生局或農藥檢驗單位以化學法複驗，並依食品衛生管理法或農藥管理法處置。
3. 本報告共計二聯：第一聯由採購單位收執，第二聯由檢驗單位存。

NO.109A 001016

檢定員簽章：林合生 09 年 11 月 30 日

第一聯 採購單位收執(白) 第二聯 檢驗單位存(黃)

蔬果農藥殘毒快速檢驗報告單



檢驗單位：員林合作農場農會

檢驗結果：合格

營養午餐

日期	果菜名稱	AChE 抑制率%	判定	供貨人 代號或姓名	銷售對象	備註 (含後續處理方式)
11/30	黑珍珠茄	0.3	合格	董偉	員林	
	木耳	6	∴	洪心亭	∴	
	木耳	2	∴	林裕農	∴	
	木耳	1	∴	員林農場	∴	
	木耳	4	∴	北軒	∴	
	蒜	0.4	∴	∴	∴	
	香茅	5	∴	員林農場	∴	
	綠豆	0.2	∴	∴	∴	
	綠豆	2	∴	∴	∴	
	木薯	2	∴	∴	∴	
	木耳	1	∴	∴	∴	
	蒜苗	7	∴	∴	∴	
	綠豆	8	∴	陳煥甲	∴	
	蒜苗	3	∴	∴	∴	
	蒜苗	2	∴	邱松榮	∴	
	蒜苗	7	∴	∴	∴	
	高麗菜	2	∴	∴	∴	

- 備註：1. 抑制率達 35~44%以上者：通知共應單位延期採收與改善，並對農民進行用藥追蹤及教育。
 2. 抑制率達 45%以上者：停止交易或銷毀，必要時，由共應單位切結後，將樣品送衛生局或農藥檢驗單位以化學法複驗，並依食品衛生管理法或農藥管理法處置。
 3. 本報告共計二聯：第一聯由採購單位收執，第二聯由檢驗單位存。

NO.109A 001015

檢定員簽章：(Signature)

109年11月30日

第一聯 採購單位收執(白) 第二聯 檢驗單位存(黃)

蔬果農藥殘毒快速檢驗報告單

檢驗單位：財政局農產課



營養午餐

檢驗結果：合格

日期	果菜名稱	AChE抑制率%	判定	供貨人代號或姓名	銷售對象	備註 (含後續處理方式)
11/30	蒜	19	合格	陳天梅	合格	
	薑	3	∴	∴	∴	
	蒜苗	2	∴	∴	∴	
	蒜薹	1	∴	∴	∴	
	九層塔	9	∴	∴	∴	
	金針菇	2	∴	李國英	∴	
	香菇	11	∴	∴	∴	
	珊瑚菇	3	∴	∴	∴	
	杏菇	2	∴	李又棟	∴	
	金針菇	1	∴	林景林	∴	
	香菇	8	∴	林明立	∴	
	杏菇	3	∴	江朝仰	∴	
	杏菇	1	∴	津育春	∴	
	金針菇	8	∴	陳國平	∴	
	白精靈	2	∴	∴	∴	
	鴻禧菇	3	∴	∴	∴	
	杏菇	1	∴	∴	∴	

- 備註：1. 抑制率達 35~44%以上者：
通知共應單位延期採收與改善，並對農民進行用藥追蹤及教育。
2. 抑制率達 45%以上者：
停止交易或銷毀，必要時，由共應單位切結後，將樣品送衛生局或農藥檢驗單位以化學法複驗，並依食品衛生管理法或農藥管理法處置。
3. 本報告共計二聯：第一聯由採購單位收執，第二聯由檢驗單位存。

NO.109A 001014

檢定員簽章：李信純

109 年 11 月 30 日

第一聯 採購單位收執(白) 第二聯 檢驗單位存(黃)

蔬果農藥殘毒快速檢驗報告單

檢驗單位：新合豐農場 農檢 566



軍副食 營養午餐



檢驗結果：合格

日期	果菜名稱	AChE 抑制率%	判定	供貨人 代號或姓名	銷售對象	備註 (含後續處理方式)
11/30	小茄	4	合格	廖秋發	學校	
	芭菜	2	∴	彭燕鳳	∴	
	橘子	2	∴	林定春	∴	
	蘋果	5	∴	∴	∴	
	葡萄	2	∴	∴	∴	
	柳丁	6.4	∴	∴	∴	
	香蕉	11	∴	∴	∴	
	西施柚	5	∴	∴	∴	
	火龍果	1	∴	∴	∴	
	小茄	7	∴	蔡博文	∴	
	芭菜	5	∴	∴	∴	
	葡萄	11	∴	∴	∴	
	柳丁	2	∴	∴	∴	
	西施柚	1	∴	∴	∴	
	小茄	6	∴	江文記	∴	
	百香果	2	∴	∴	∴	
	橘子	9	∴	∴	∴	

- 備註：1. 抑制率達 35~44%以上者：
通知共應單位延期採收與改善，並對農民進行用藥追蹤及教育。
2. 抑制率達 45%以上者：
停止交易或銷毀，必要時，由共應單位切結後，將樣品送衛生局或農藥檢驗單位以化學法複驗，並依食品衛生管理法或農藥管理法處置。
3. 本報告共計二聯：第一聯由採購單位收執，第二聯由檢驗單位存。

NO.109A 001012

檢定員簽章：李信純 109年11月30日

第一聯 採購單位收執(白) 第二聯 檢驗單位存(黃)